

1. VITALNA STATISTIKA

1.1. NATALITET

Natalitet (rađanje), kao pozitivna komponenta prirodnog priraštaja se može oceniti kao veoma nizak.

Broj živorođenja i stopa nataliteta po opštinama u 2010. godini

tabela br. 1.1.1.

r. br.	Opština	br. stanovnika	br. živorođenja	stopa (na 1.000 stanovnika)
1.	Bogatić	30.262	227	7,50
2.	Vladimirci	18.337	127	6,93
3.	Koceljeva	13.990	99	7,08
4.	Krupanj	17.751	126	7,10
5.	Loznica	82.157	778	9,47
6.	Ljubovija	14.615	129	8,83
7.	Mali Zvornik	12.752	96	7,53
8.	Šabac	118.040	1.096	9,28
9.	Mačvanski okrug	307.904	2.678	8,70
10.	Srbija (centralna)	5.333.851	50.159	9,40
11.	Republika Srbija	7.291.436	68.304	9,37

Broj živorođenja i stopa nataliteta po opštinama u 2011. godini

tabela br. 1.1.2.

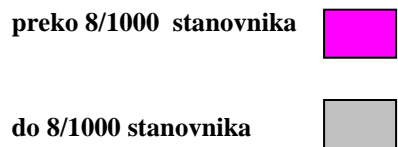
r. br.	Opština	br. stanovnika	br. živorođenja	stopa (na 1.000 stanovnika)
1.	Bogatić	29.853	215	7,20
2.	Vladimirci	18.047	122	6,76
3.	Koceljeva	13.774	93	6,75
4.	Krupanj	17.404	122	7,01
5.	Loznica	81.499	638	7,83
6.	Ljubovija	14.338	120	8,37
7.	Mali Zvornik	12.574	96	7,63
8.	Šabac	117.388	1.014	8,64
9.	Mačvanski okrug	304.877	2.420	7,94
10.	Srbija (centralna)	5.312.973	48.188	9,07
11.	Republika Srbija	7.258.753	65.598	9,04

Broj živorođenja i stopa nataliteta po opštinama u 2012. godini

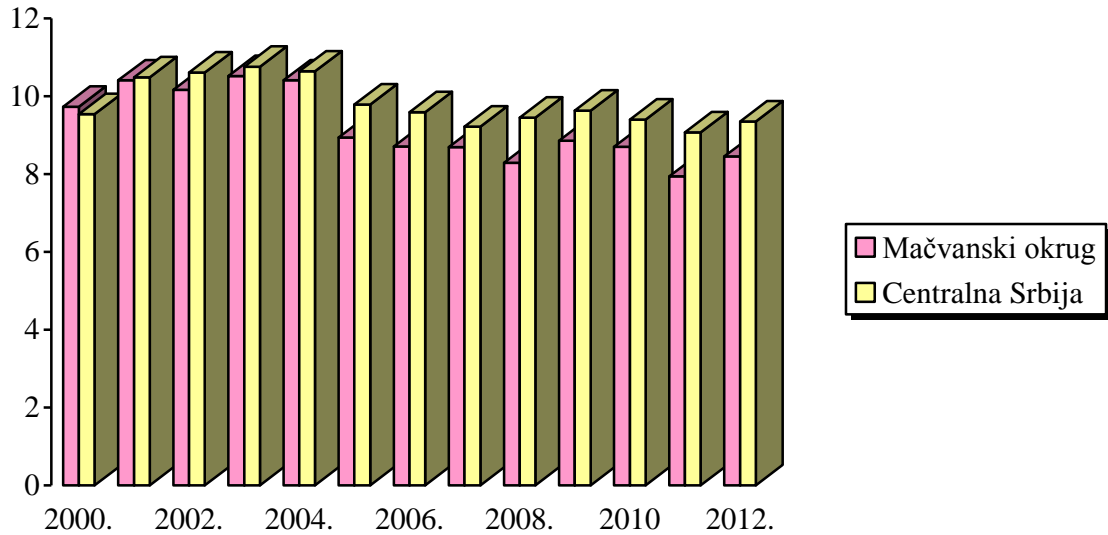
tabela br.1.1.3.

r. br.	Opština	br. stanovnika	br. živorođenja	stopa (na 1.000 stanovnika)
1.	Bogatić	28.883	223	7,72
2.	Vladimirci	17.462	123	7,04
3.	Koceljeva	13.129	96	7,31
4.	Krupanj	17.295	144	8,33
5.	Loznica	79.327	737	9,29
6.	Ljubovija	14.469	87	6,01
7.	Mali Zvornik	12.482	78	6,25
8.	Šabac	115.884	1.039	8,97
9.	Mačvanski okrug	298.931	2.527	8,45
10.	Srbija (centralna)	5.277.060	49.325	9,35
11.	Republika Srbija	7.199.077	67.257	9,34

STOPA NATALITETA PO OPŠTINAMA 2012.GODINE



KRETANJE STOPE NATALITETA U PERIODU 2000.-2012. GODINE



Prisutan je trend kontinuiranog smanjenja stope nataliteta. U vremenskom periodu 2000.-2012. godine stopa nataliteta u regionu se kretala od 10,52 u 2003 god. do 7,94 u 2011. god.(najniža vrednost u posmatranom periodu).

1.2.FERTILITET

1.2.1. OPŠTI FERTILITET

OPŠTA STOPA FERTILITETA PO OPŠTINAMA U 2010. GODINI

tabela br.1.2.1.1.

r. br.	Opština	br. žena u fertilnom periodu	br. živorođenja	stopa fertiliteta
1.	Bogatić	5.660	227	40,11
2.	Vladimirci	3.697	127	34,35
3.	Koceljeva	2.927	99	33,82
4.	Krupanj	3.690	126	34,15
5.	Loznica	18.891	778	41,18
6.	Ljubovija	3.029	129	42,59
7.	Mali Zvornik	2.908	96	33,01
8.	Šabac	27.497	1.096	39,86
9.	Mačvanski okrug	68.299	2.678	39,21
10.	Srbija (centralna)	1.223.607	50.159	40,99
11.	Republika Srbija	1.677.562	68.304	40,72

OPŠTA STOPA FERTILITETA PO OPŠTINAMA U 2011. GODINI

tabela br.1.2.1.2.

r. br.	Opština	br. žena u fertilnom periodu	br. živorođenja	stopa fertiliteta
1.	Bogatić	6.149	215	34,97
2.	Vladimirci	3.357	122	36,34
3.	Koceljeva	2.652	93	35,07
4.	Krupanj	3.633	122	33,58
5.	Loznica	17.696	638	36,05
6.	Ljubovija	3.076	120	39,01
7.	Mali Zvornik	2.831	96	33,91
8.	Šabac	26.467	1.014	38,31
9.	Mačvanski okrug	65.861	2.420	36,74
10.	Srbija (centralna)	1.176.565	48.188	40,96
11.	Republika Srbija	1.615.289	65.598	40,61

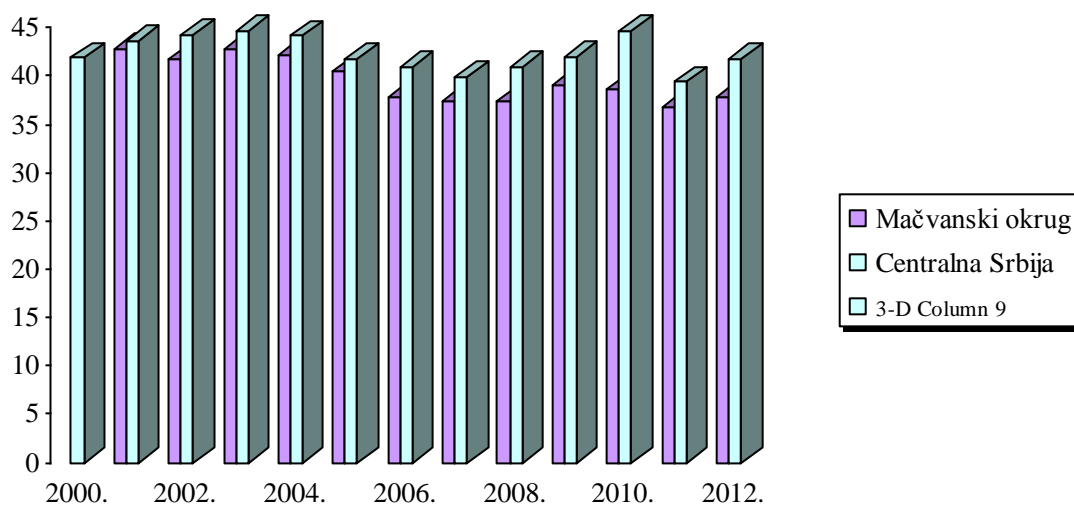
OPŠTA STOPA FERTILITETA PO OPŠTINAMA U 2012. GODINI

tabela br.1.2.1.3.

r. br.	Opština	br. žena u fertilnom periodu	br. živorođenja	stopa fertiliteta
1.	Bogatić	6.012	203	33,77
2.	Vladimirci	3.287	113	34,38
3.	Koceljeva	2.600	90	34,62
4.	Krupanj	3.516	142	40,39
5.	Loznica	17.383	702	40,38
6.	Ljubovija	2.982	84	28,17
7.	Mali Zvornik	2.745	71	25,87
8.	Šabac	26.086	1.039	39,83
9.	Mačvanski okrug	64.611	2.444	37,83
10.	Srbija (centralna)	1.181.754	49.325	41,74
11.	Republika Srbija	1.616.593	67.257	41,60

Opšta stopa fertiliteta Mačvanskog okruga je veoma niska i iznosi 37,83.

KRETANJE STOPE FERTILITETA U PERIODU 2000.-2012. GODINE



U poređenju sa 2.000 god. pad stope fertiliteta je za 2,44%, što rezultira smanjenom reprodukcijom stanovništva.

2.2. SPECIFIČNI FERTILITET

SPECIFIČNA STOPA FERTILITETA U 2010. GODINI

tabela br.1.2.2.1.

r. br.	starost	br. fertilnih žena	br. živorođenja	stopa fertiliteta
1.	<15. godina	8.097	3	0,37
2.	15.-19.godina	9.148	251	27,44
3.	20.-24.godina	9.368	717	76,54
4.	25.-29.godina	9.309	904	97,11
5.	30.-34.godina	9.824	562	57,21
6.	35.-39.godina	10.025	202	20,15
7.	40.-44.godina	10.323	31	3,00
8.	45.-49.godina	11.299	0	1,00
9.	50. i više godina	12.205	0	0,00
10.	nepoznato	0	8	/

SPECIFIČNA STOPA FERTILITETA U 2011. GODINI

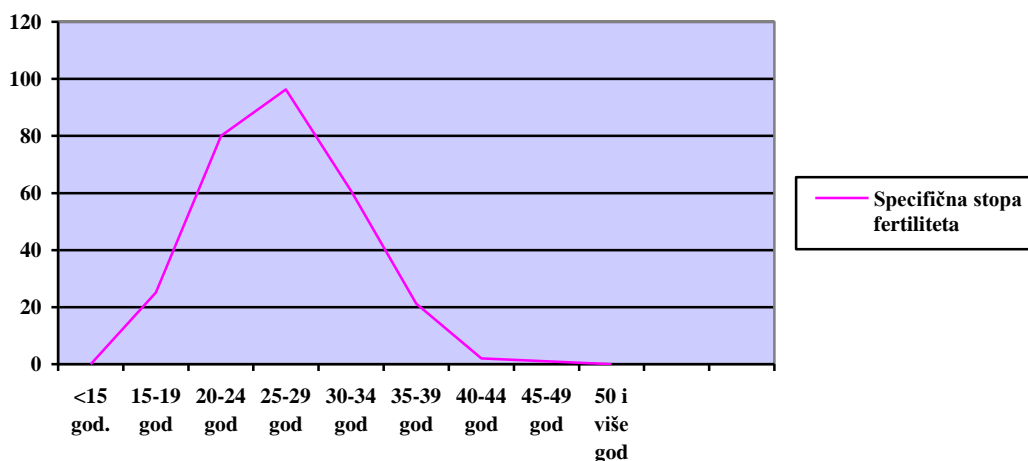
tabela br.1.2.2.2.

r. br.	starost	br. fertilnih žena	br. živorođenja	stopa fertiliteta
1.	<15. godina	7.772	6	0,72
2.	15.-19.godina	9.885	204	20,64
3.	20.-24.godina	9.737	705	72,40
4.	25.-29.godina	9.852	784	79,58
5.	30.-34.godina	9.843	486	49,38
6.	35.-39.godina	10.147	186	18,33
7.	40.-44.godina	9.932	39	3,93
8.	45.-49.godina	10.651	4	1,00
9.	50. i više godina	11.767	1	0,08
10.	nepoznato	0	5	/

SPECIFIČNA STOPA FERTILITETA U 2012. GODINI

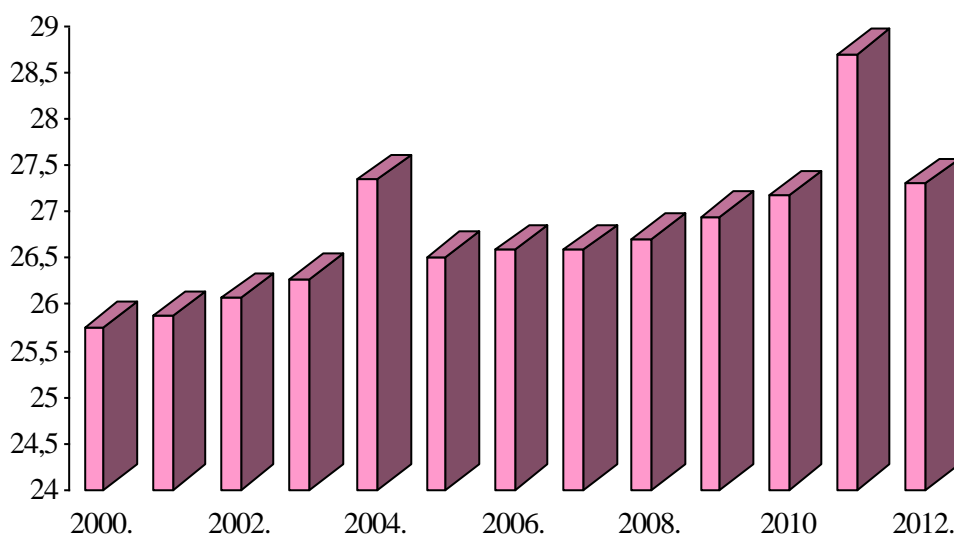
tabela br.1.2.2.3.

r. br.	starost	br. fertilnih žena	br. živorođenja	stopa fertiliteta
1.	<15. godina	7.221	0	0,00
2.	15.-19.godina	8.263	208	25,17
3.	20.-24.godina	8.658	693	80,04
4.	25.-29.godina	8.803	848	96,33
5.	30.-34.godina	8.952	544	60,77
6.	35.-39.godina	9.796	208	21,23
7.	40.-44.godina	9.736	20	2,05
8.	45.-49.godina	10.403	4	1,00
9.	50. i više godina	11.819	0	0,00
10.	nepoznato	0	2	/



Kriva specifične stope fertiliteta raste do 28 godine, kada dostiže svoj maksimum, da bi potom usledio ravnomerni pad do 42 godine. Najviša specifična stopa fertiliteta je kod starosne grupe 25-29 godina.

PROSEČNA STAROST MAJKI U PERIODU 2000.-2012. GODINE



Prisutan je trend povećanja starosti majke. Prosečna starost majke u 2012. godini je 27,3 godina.

1.3. SKLOPLJENI I RAZVEDENI BRAKOVI

ZAKLJUČENI I RAZVEDENI BRAKOVI U 2010. GODINI

tabela br.1.3.1.

r. br.	Opština	br. sklopljenih brakova	br. razvedenih brakova	stopa nupcijaliteta	stopa divorcijaliteta
1.	Bogatić	109	7	3,60	0,23
2.	Vladimirci	82	4	4,47	0,22
3.	Koceljeva	64	4	4,57	0,29
4.	Krupanj	78	3	4,39	0,17
5.	Loznica	406	40	4,94	0,49
6.	Ljubovija	57	0	3,90	0,00
7.	Mali Zvornik	62	3	4,86	0,24
8.	Šabac	636	40	5,39	0,34
9.	Mačvanski okrug	1.494	101	4,85	0,33
10.	Srbija (centralna)	28.391	5.381	5,42	1,03
11.	Republika Srbija	35.815	6.644	4,91	0,91

ZAKLJUČENI I RAZVEDENI BRAKOVI U 2011. GODINI

tabela br.1.3.2.

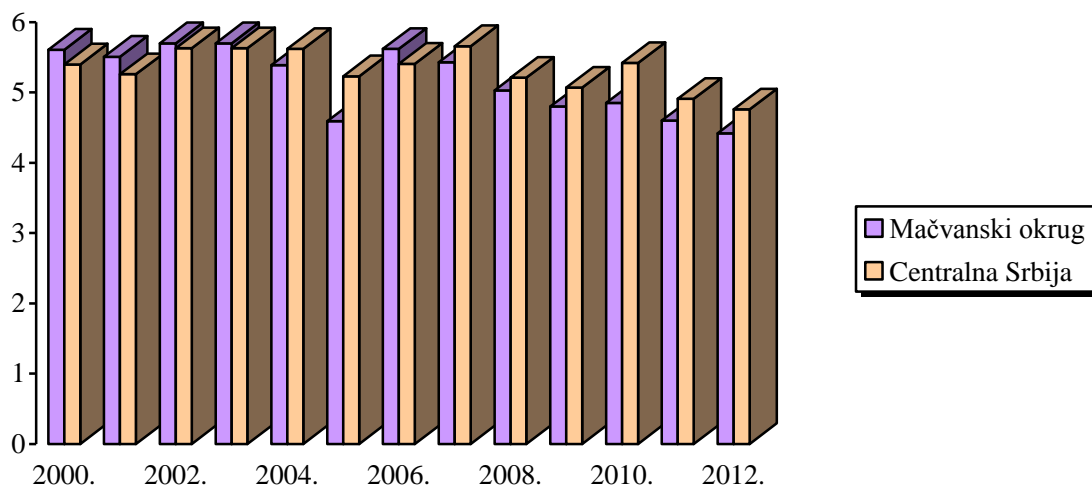
r. br.	Opština	br. sklopljenih brakova	br. razvedenih brakova	stopa nupcijaliteta	stopa divorcijaliteta
1.	Bogatić	111	15	3,72	0,50
2.	Vladimirci	66	6	3,66	0,33
3.	Koceljeva	42	8	3,05	0,58
4.	Krupanj	64	11	3,68	0,63
5.	Loznica	420	100	5,15	1,23
6.	Ljubovija	66	2	4,60	0,14
7.	Mali Zvornik	46	9	3,66	0,72
8.	Šabac	588	102	5,01	0,87
9.	Mačvanski okrug	1.403	253	4,60	0,83
10.	Srbija (centralna)	26.069	5.792	4,91	1,09
11.	Republika Srbija	35.808	8.251	4,93	1,14

ZAKLJUČENI I RAZVEDENI BRAKOVI U 2012. GODINI

tabela br.1.3.3.

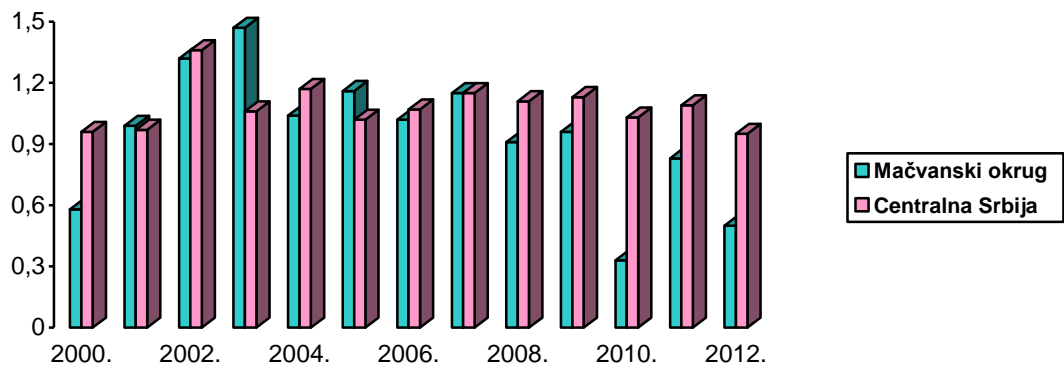
r. br.	Opština	br. sklopljenih brakova	br. razvedenih brakova	stopa nupcijaliteta	stopa divorcijaliteta
1.	Bogatić	126	3	4,36	0,10
2.	Vladimirci	67	4	3,84	0,23
3.	Koceljeva	59	4	4,49	0,30
4.	Krupanj	72	9	4,16	0,52
5.	Loznica	347	103	4,37	1,30
6.	Ljubovija	50	3	3,46	0,21
7.	Mali Zvornik	54	3	4,33	0,24
8.	Šabac	545	20	4,70	0,17
9.	Mačvanski okrug	1.320	149	4,42	0,50
10.	Srbija (centralna)	25.138	4.994	4,76	0,95
11.	Republika Srbija	34.639	7.372	4,81	1,02

Kretanje stope nupcijaliteta 2000.-2012.godina



Stopa sklopljenih brakova ima visinu od 4,42/1.000 stanovnika i nešto je lošija u odnosu na Centralnu Srbiju 4,81/1.000 stanovnika. Najvišu stopu nupcijaliteta ima opština Šabac (4,70/1.000 stanovnika), a najnižu stopu ima opština Ljubovija (3,46/1.000 stanovnika).

Kretanje stope divorcijaliteta 2000.-2012.godina



Stopa razvedenih brakova okruga ima oscilatorni izgled. Najviša stopa je zabeležena 2003. godine (1,47/1000 stanovnika). Zatim je usledilo opadanja stope - minimum 2010. godine (0,33/1000 stanovnika). Najnižu stopu 2012.godine beleži Opština Bogatić (0,10/1.000 stanovnika), dok je najviša stopa u Opštini Loznica (1,30/1.000 stanovnika).

1.4. MORTALITET

1.4.1. OPŠTA STOPA MORTALITETA

Smrtnost stanovništva predstavlja negativnu komponentu prirodnog kretanja stanovništva.

OPŠTA STOPA MORTALITETA PO OPŠTINAMA U 2010.GODINI

tabela br.1.4.1.1.

r. br.	Opština	br. stanovnika	br. umrlih	stopa
1.	Bogatić	30.262	526	17,38
2.	Vladimirci	18.337	363	19,80
3.	Koceljeva	13.990	257	18,37
4.	Krupanj	17.751	278	15,66
5.	Loznica	82.157	1.036	12,61
6.	Ljubovija	14.615	210	14,37
7.	Mali Zvornik	12.752	151	11,84
8.	Šabac	118.040	1.710	14,49
9.	Mačvanski okrug	307.904	4.531	14,72
10.	Srbija (centralna)	5.236.595	69.531	13,28
11.	Republika Srbija	7.291.436	103.211	14,16

OPŠTA STOPA MORTALITETA PO OPŠTINAMA U 2011. GODINI

tabela br.1.4.1.2.

r. br.	Opština	br. stanovnika	br. umrlih	stopa
1.	Bogatić	29.853	505	16,92
2.	Vladimirci	18.047	335	18,56
3.	Koceljeva	13.774	237	17,21
4.	Krupanj	17.404	257	14,77
5.	Loznica	81.499	1.092	13,40
6.	Ljubovija	14.338	252	17,58
7.	Mali Zvornik	12.574	147	11,69
8.	Šabac	117.388	1.657	14,12
9.	Mačvanski okrug	304.877	4.482	14,70
10.	Srbija (centralna)	5.312.973	74.936	14,10
11.	Republika Srbija	7.258.753	102.935	14,18

**OPŠTA STOPA MORTALITETA PO OPŠTINAMA
U 2012. GODINI**

tabela br.1.4.1.3.

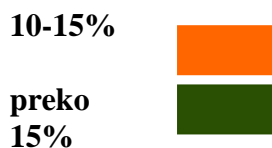
r. br.	Opština	br. stanovnika	br. umrlih	stopa
1.	Bogatić	28.883	444	15,37
2.	Vladimirci	17.462	313	17,92
3.	Koceljeva	13.129	230	17,52
4.	Krupanj	17.295	228	13,18
5.	Loznica	79.327	1.097	13,83
6.	Ljubovija	14.469	220	15,20
7.	Mali Zvornik	12.482	132	10,58
8.	Šabac	115.884	1.688	14,57
9.	Mačvanski okrug	298.931	4.352	14,56
10.	Srbija (centralna)	5.277.060	74.930	14,20
11.	Republika Srbija	7.199.077	102.400	14,22

Opšta stopa smrtnosti regiona (14,56/1.000 stanovnika) je znatno viša nego u Centralnoj Srbiji (14,20/1.000 stanovnika).

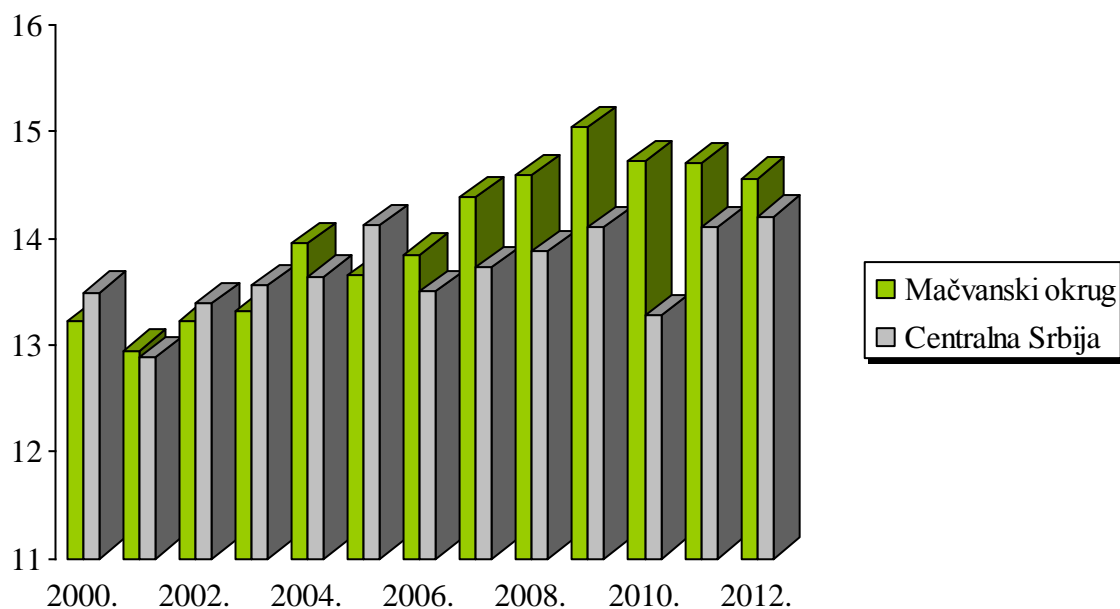
U 2012.godini najviša vrednost stope je zabeležena u opštini Vladimirci (17,92/1.000 stanovnika), dok je najniža stopa u opštini Mali Zvornik (10,58/1.000 stanovnika).



**OPŠTA STOPA MORTALITETA PO OPŠTINAMA
U 2012.GODINI**



KRETANJE OPŠTE STOPE MORTALITETA 2000.-2012. GODINE



Prisutan je trend porasta opšte stope mortaliteta (maksimum 2009.godine – 15,04/1.000 stanovnika). Vrednost stope na teritoriji Mačvanskog okruga 2012. godine je veća za 0,36/1.000 stanovnika u komparaciji sa vrednošću stope Centralne Srbije.

1.4.2. SPECIFIČNA STOPA MORTALITETA

SPECIFIČNE STOPE MORTALITETA PO POLU I STAROSTI U 2010.GODINI

tabela br.1.4.2.1.

r. br.	starost	broj stanovnika		umrli		stopa mortaliteta	
		muški pol	ženski pol	muški pol	ženski pol	muški pol	ženski pol
1.	<1. godine	1.418	1.285	10	8	7,05	6,23
2.	1.-4.godine	5.779	5.414	0	1	0,00	0,18
3.	5.-14.godina	16.995	16.176	5	3	0,29	0,19
4.	15.-24.godina	20.176	18.516	9	3	0,45	0,16
5.	25.-34.godina	20.959	19.133	22	6	1,05	0,31
6.	35.-44.godina	20.497	20.348	37	24	1,81	1,18
7.	45.-54.godina	23.312	23.504	179	80	7,68	3,40
8.	55.-64.godina	21.798	22.162	389	180	17,85	8,12
9.	65.-74.godine	12.575	15.303	587	484	46,68	31,63
10.	75.-84.godine	8.052	11.499	880	1.069	109,29	92,96
11.	85. i više godina	1103	2.474	196	359	177,70	145,11
12.	nepoznato	/	/	/	/	/	/

SPECIFIČNE STOPE MORTALITETA PO POLU I STAROSTI U 2011.GODINI

tabela br.1.4.2.2.

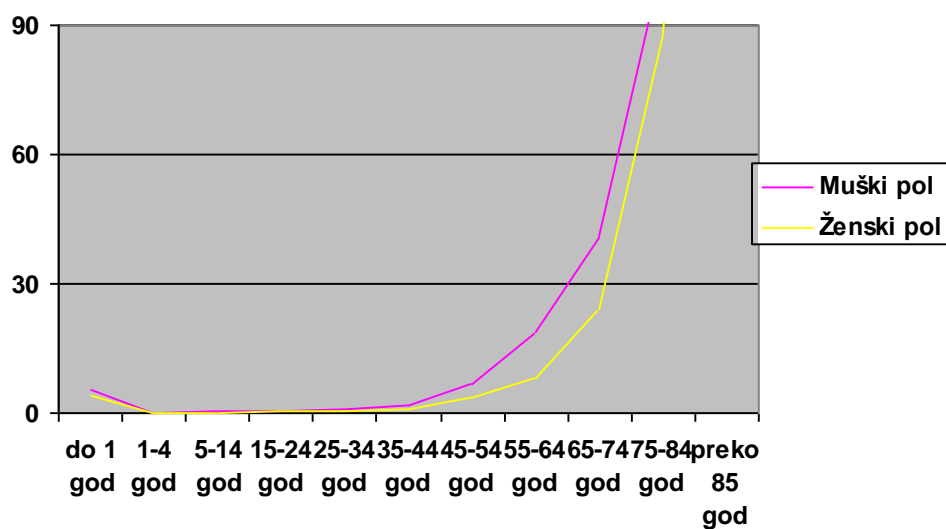
r. br.	starost	broj stanovnika		umrli		stopa mortaliteta	
		muški pol	ženski pol	muški pol	ženski pol	muški pol	ženski pol
1.	<1. godine	1.309	1.206	3	10	2,29	8,29
2.	1.-4.godine	5.605	5.151	2	0	0,36	0,00
3.	5.-14.godina	15.511	14.663	1	2	0,06	0,14
4.	15.-24.godina	18.822	17.335	16	6	0,85	0,35
5.	25.-34.godina	19.695	18.112	30	7	1,52	0,39
6.	35.-44.godina	20.079	19.633	36	28	1,79	1,43
7.	45.-54.godina	22.418	22.753	130	113	5,80	4,97
8.	55.-64.godina	23.288	23.672	390	209	16,75	8,83
9.	65.-74.godine	12.813	15.201	574	419	44,80	27,56
10.	75.-84.godine	7.880	11.646	843	1.076	106,98	92,39
11.	85. i više godina	907	1.646	192	396	211,69	240,58
12.	nepoznato	/	/	/	/	/	/

SPECIFIČNE STOPE MORTALITETA PO POLU I STAROSTI U 2012.GODINI

tabela br.1.4.2.3.

r. br.	starost	broj stanovnika		umrli		stopa mortaliteta	
		muški pol	ženski pol	muški pol	ženski pol	muški pol	ženski pol
1.	<1. godine	1.259	1.210	7	5	5,56	4,13
2.	1.-4.godine	5.442	5.048	0	1	0,00	0,20
3.	5.-14.godina	15.248	14.464	9	0	0,59	0,00
4.	15.-24.godina	18.241	16.921	11	4	0,60	0,24
5.	25.-34.godina	19.364	17.755	15	8	0,77	0,45
6.	35.-44.godina	20.116	19.532	40	19	1,99	0,97
7.	45.-54.godina	21.929	22.222	143	83	6,52	3,74
8.	55.-64.godina	23.632	24.060	440	196	18,62	8,15
9.	65.-74.godine	12.764	14.939	524	361	41,05	24,16
10.	75.-84.godine	7.946	11.614	837	1.021	105,34	87,91
11.	85. i više godina	980	1.770	233	395	237,76	223,16
12.	nepoznato	/	/	/	/	/	/

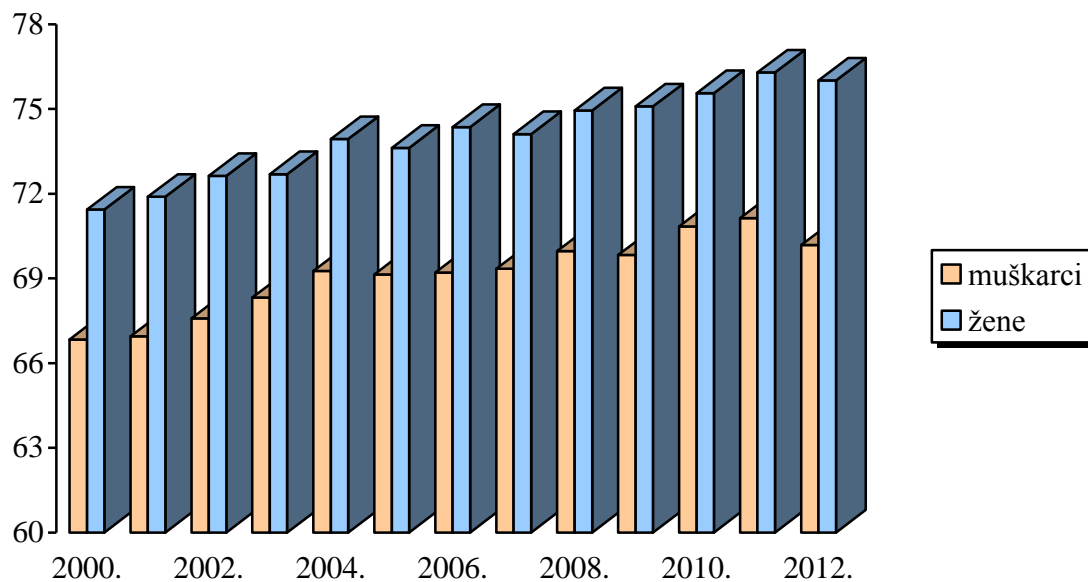
SPECIFIČNA STOPA MORTALITETA PO POLU I STAROSTI U 2012. GODINI



Specifična stopa smrtnosti ima tipičan izgled krive karakteristične za razvijene zemlje (u prvoj godini života stopa je relativno visoka, zatim sledi nagli pad). Niska stopa se održava sve do 55. godine života kada počinje značajno da raste i dostiže najviše vrednosti u najstarijim dobnim grupama.

U svim starosnim grupama specifična stopa mortaliteta žena je niža od specifične stope mortaliteta muškaraca.

**PROSEČNA STAROST UMRLIH PREMA POLU I STAROSTI
2000.-2012. GODINE**



Prosečna starost umrlih se povećava (3,34 god. za muškarce, 4.57 god. za žene – komparacija sa 2000. godinom).

Prosečna starost umrlih žena je viša u svim posmatranim godinama.

1.4.3. STRUKTURA UZROKA SMRTI

STRUKTURA UZROKA SMRTI 2010. GODINE

tabela br. 1.4.3.1.

red. br.	Grupa bolesti	broj umrlih	%
1	Bolesti sistema krvotoka	2.526	56
2	Tumori	872	19
3	Bol. žl. sa unutrašnjim lučenjem, ishrane i met.	200	4
4	Bolesti sistema za disanje	194	4
5	Bolesti sistema za varenje	150	3
6	Ostalo	589	13
UKUPNO		4.531	100

STRUKTURA UZROKA SMRTI 2011. GODINE

tabela br. 1.4.3.2.

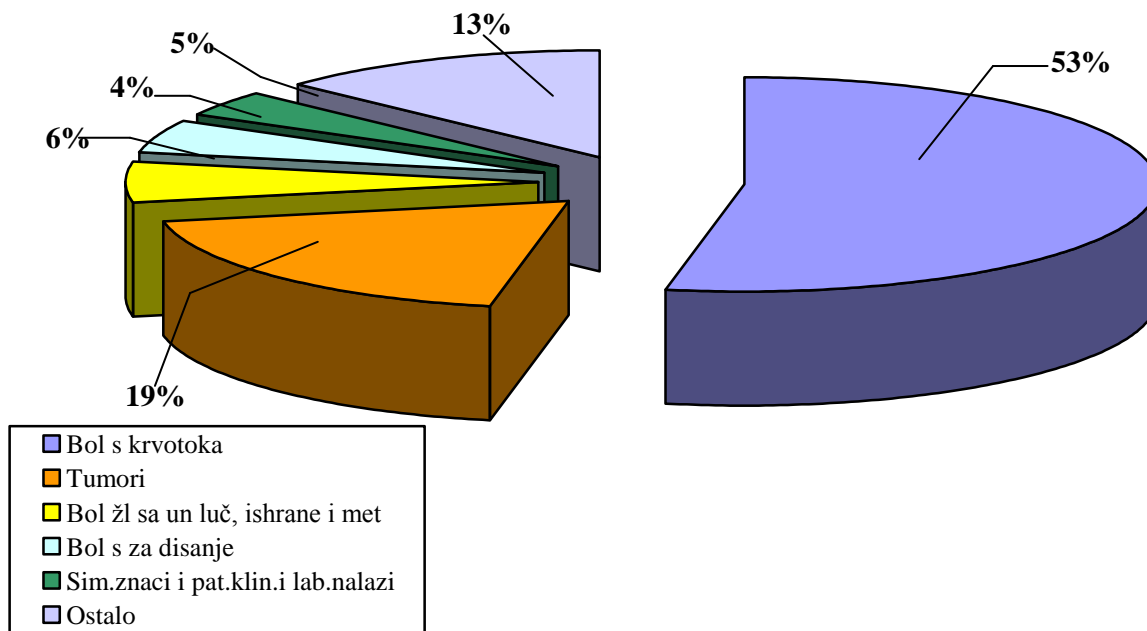
red. br.	Grupa bolesti	broj umrlih	%
1	Bolesti sistema krvotoka	2.393	53
2	Tumori	862	19
3	Bol. žl. sa unutrašnjim lučenjem, ishrane i met.	283	6
4	Bolesti sistema za disanje	199	4
5	Simptomi, znaci i pat. Klinički i lab nalazi	177	4
6	Ostalo	568	13
UKUPNO		4.482	100

STRUKTURA UZROKA SMRTI 2012. GODINE

tabela br. 1.4.3.3.

red. br.	Grupa bolesti	broj umrlih	%
1	Bolesti sistema krvotoka	2.299	53
2	Tumori	837	19
3	Bol. žl. sa unutrašnjim lučenjem, ishrane i met.	244	6
4	Bolesti sistema za disanje	203	5
5	Simptomi, znaci i patološki klinički i laboratorijski nalazi	183	4
6	Ostalo	586	13
UKUPNO		4.352	100

**STRUKTURA UZROKA SMRTI STANOVNIŠTVA MAČVANSKOG OKRUGA
2012.GODINE**



Vodeći uzrok smrti stanovništva Mačvanskog okruga su kardiovaskularne bolesti (zastupljenost 53%). Drugo mesto zauzimaju tumori sa učešćem od 19%. Na trećem mestu se nalaze bolesti žlezda sa unutrašnjim lučenjem, ishrane i metabolizma (6%). Potom slede bolesti sistema za disanje i simptomi, znaci i patološki klinički i laboratorijski nalazi.

1.4.4. SMRTNOST ODOJČADI

SMRTNOST ODOJČADI PO OPŠTINAMA U 2010.GODINI

tabela br.1.4.4.1.

r. br.	Opština	br. umrle odojčadi	br. živorođenja	stopa smrtnosti
1.	Bogatić	1	227	4,41
2.	Vladimirci	3	127	23,62
3.	Koceljeva	1	99	10,10
4.	Krupanj	2	126	15,87
5.	Loznica	6	778	7,71
6.	Ljubovija	1	129	7,75
7.	Mali Zvornik	1	96	10,42
8.	Šabac	3	1.096	2,74
9.	Mačvanski okrug	18	2.678	6,72
10.	Srbija (centralna)	310	54.669	5,67
11.	Republika Srbija	460	68.304	6,73

SMRTNOST ODOJČADI PO OPŠTINAMA U 2011.GODINI

tabela br.1.4.4.2.

r. br.	Opština	br. umrle odojčadi	br. živorođenja	stopa smrtnosti
1.	Bogatić	2	215	9,30
2.	Vladimirci	1	122	8,20
3.	Koceljeva	2	93	21,51
4.	Krupanj	1	122	8,20
5.	Loznica	4	638	6,27
6.	Ljubovija	1	120	8,33
7.	Mali Zvornik	0	96	0,00
8.	Šabac	8	1.014	7,89
9.	Mačvanski okrug	19	2.420	7,85
10.	Srbija (centralna)	206	48.188	4,27
11.	Republika Srbija	328	65.598	5,00

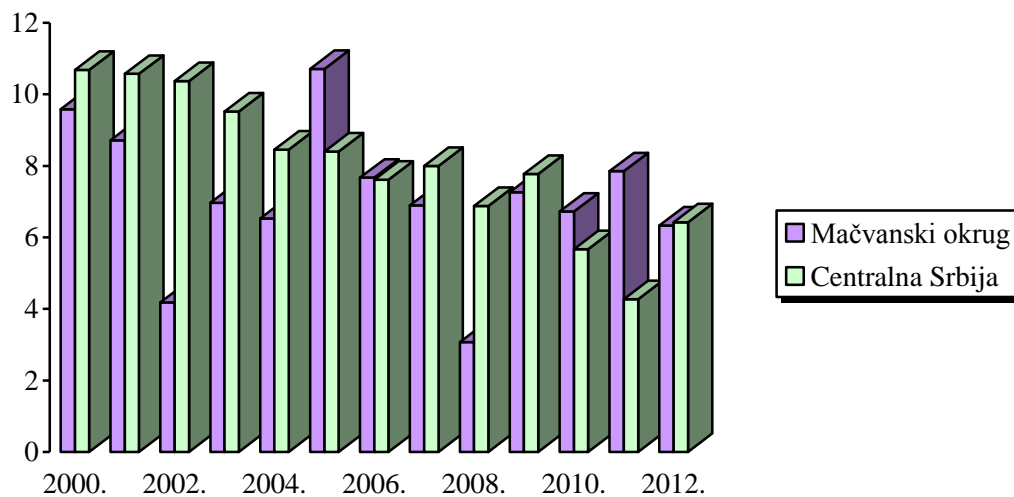
SMRTNOST ODOJČADI PO OPŠTINAMA U 2012.GODINI

tabela br.1.4.4.3.

r. br.	Opština	br. umrle odojčadi	br. živorođenja	stopa smrtnosti
1.	Bogatić	1	223	4,48
2.	Vladimirci	2	123	16,26
3.	Koceljeva	1	96	10,42
4.	Krupanj	0	144	0,00
5.	Loznica	5	737	6,78
6.	Ljubovija	0	87	0,00
7.	Mali Zvornik	0	78	0,00
8.	Šabac	7	1.039	6,74
9.	Mačvanski okrug	16	2.527	6,33
10.	Srbija (centralna)	316	49.225	6,42
11.	Republika Srbija	415	67.257	6,17

Stopa smrtnosti odojčadi na teritoriji Mačvanskog okruga ima vrednost 6,33/1.000 živorođenja (raspon od 0,00/1.000 živorođenja u opštinama Mali Zvornik, Ljubovija i Krupanj do 16,26/1.000 živorođenja u opštini Vladimirci), što svedoči o dobroj zdravstvenu zaštiti žena i dece.

KRETANJE SMRTNOSTI ODOJČADI U PERIODU 2000.-2012. GODINE



Prisutan je trend oscilatornog smanjenja stope, što je pozitivna pojava. Stopa na nivou okruga je za 34% manja u odnosu na vrednost 2.000 godine.

1.5. PRIRODNI PRIRAŠTAJ

Prirodni priraštaj ukazuje na efekte rađanja i umiranja po brojno stanje stanovništva.

PRIRODNI PRIRAŠTAJ PO OPŠTINAMA U 2010.GODINI

tabela br.1.5.1.

r. br.	Opština	živorođeni	umrli	prirodni priraštaj	br. stanovnika	stopa
1.	Bogatić	227	526	-299	30.262	-9,88
2.	Vladimirci	127	363	-236	18.337	-12,87
3.	Koceljeva	99	257	-158	13.990	-11,29
4.	Krupanj	126	278	-152	17.751	-8,56
5.	Loznica	778	1.036	-258	82.157	-3,14
6.	Ljubovija	129	210	-81	14.615	-5,54
7.	Mali Zvornik	96	151	-55	12.752	-4,31
8.	Šabac	1.096	1.710	-614	118.040	-5,20
9.	Mačvanski okrug	2.678	4.531	-1.853	307.904	-6,02
10.	Srbija (centralna)	54.669	69.531	-14.862	5.333.851	-2,79
11.	Republika Srbija	68.304	103.211	-34.907	7.291.436	-4,79

PRIRODNI PRIRAŠTAJ PO OPŠTINAMA U 2011.GODINI

tabela br.1.5.2.

r. br.	Opština	živorođeni	umrli	prirodni priraštaj	br. stanovnika	stopa
1.	Bogatić	215	505	-290	29.853	-9,71
2.	Vladimirci	122	335	-213	18.047	-11,80
3.	Koceljeva	93	237	-144	13.774	-10,45
4.	Krupanj	122	257	-135	17.404	-7,76
5.	Loznica	638	1.092	-454	81.499	-5,57
6.	Ljubovija	120	252	-132	14.338	-9,21
7.	Mali Zvornik	96	147	-51	12.574	-4,06
8.	Šabac	1.014	1.657	-643	117.388	-5,48
9.	Mačvanski okrug	2.420	4.482	-2.062	304.877	-6,76
10.	Srbija (centralna)	48.188	74.936	-26.748	5.312.973	-5,03
11.	Republika Srbija	65.598	102.935	-37.337	7.258.753	-5,14

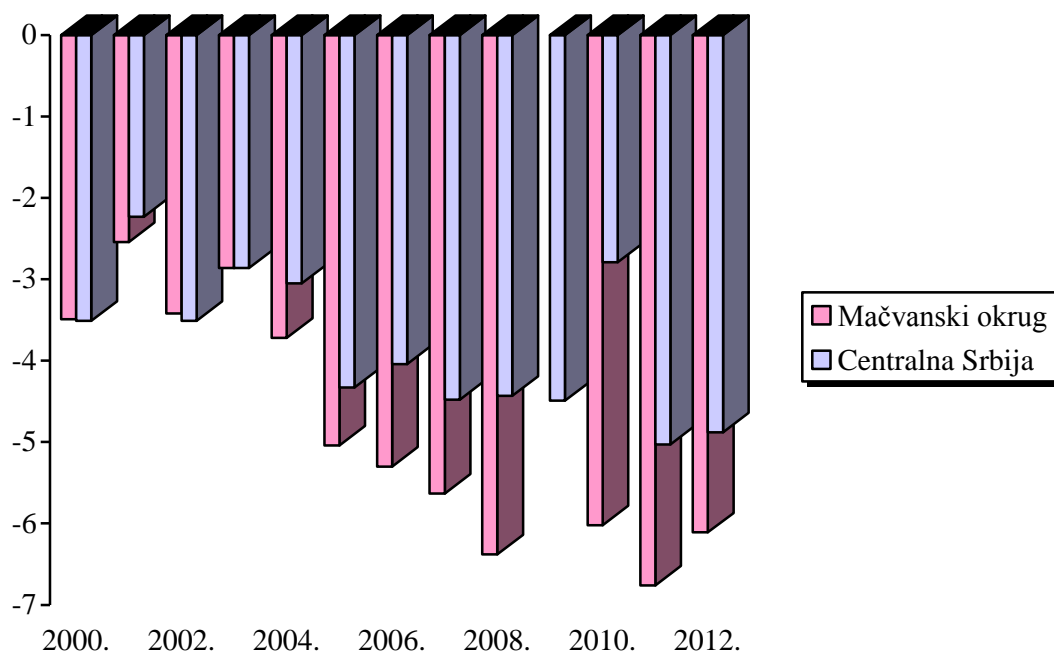
PRIRODNI PRIRAŠTAJ PO OPŠTINAMA U 2012.GODINI

tabela br.1.5.3.

r. br.	Opština	živorođeni	umrli	prirodni priraštaj	br. stanovnika	stopa
1.	Bogatić	223	444	-221	28.883	-7,65
2.	Vladimirci	123	313	-190	17.462	-10,88
3.	Koceljeva	96	230	-134	13.129	-10,21
4.	Krupanj	144	228	-84	17.295	-4,86
5.	Loznica	737	1.097	-360	79.327	-4,54
6.	Ljubovija	87	220	-133	14.469	-9,19
7.	Mali Zvornik	78	132	-54	12.482	-4,33
8.	Šabac	1.039	1.688	-649	115.884	-5,60
9.	Mačvanski okrug	2.527	4.352	-1.825	298.931	-6,11
10.	Srbija (centralna)	49.325	74.930	-25.605	5.250.689	-4,88
11.	Republika Srbija	67.257	102.400	-35.143	7.186.862	-4,89

Sve opštine imaju negativnu stopu prirodnog priraštaja. Nivo Okruga ima vrednost (-6,11/1.000 stanovnika) i znatno je lošiji od vrednosti stope za Centralnu Srbiju (-4,88/1.000 stanovnika).

***KRETANJE STOPE PRIRODNOG PRIRAŠTAJA U PERIODU
2000.-2012. GODINE***



Vrednost stope prirodnog priraštaja se pogoršava iz godine u godinu. Ovakvo prirodno kretanje stanovništva vodi depopulaciji.

1.6. VITALNI INDEKS

VITALNI INDEKS PO OPŠTINAMA U 2010.GODINI

tabela br. 1.6.1.

r. br.	Opština	živorođeni	umrli	vitalni indeks
1.	Bogatić	227	526	43,16
2.	Vladimirci	127	363	34,99
3.	Koceljeva	99	257	38,52
4.	Krupanj	126	278	45,32
5.	Loznica	778	1.036	75,10
6.	Ljubovija	129	210	61,43
7.	Mali Zvornik	96	151	63,58
8.	Šabac	1.096	1.710	64,09
9.	Mačvanski okrug	2.678	4.531	59,10
10.	Srbija (centralna)	54.669	69.531	78,63
11.	Republika Srbija	68.304	103.211	66,18

VITALNI INDEKS PO OPŠTINAMA U 2011.GODINI

tabela br. 1.6.2.

r. br.	Opština	živorođeni	umrli	vitalni indeks
1.	Bogatić	215	505	42,57
2.	Vladimirci	122	335	36,42
3.	Koceljeva	93	237	39,24
4.	Krupanj	122	257	47,47
5.	Loznica	638	1.092	58,42
6.	Ljubovija	120	252	47,62
7.	Mali Zvornik	96	147	65,31
8.	Šabac	1.014	1.657	61,19
9.	Mačvanski okrug	2.420	4.482	53,99
10.	Srbija (centralna)	48.188	74.936	64,31
11.	Republika Srbija	65.598	102.935	63,73

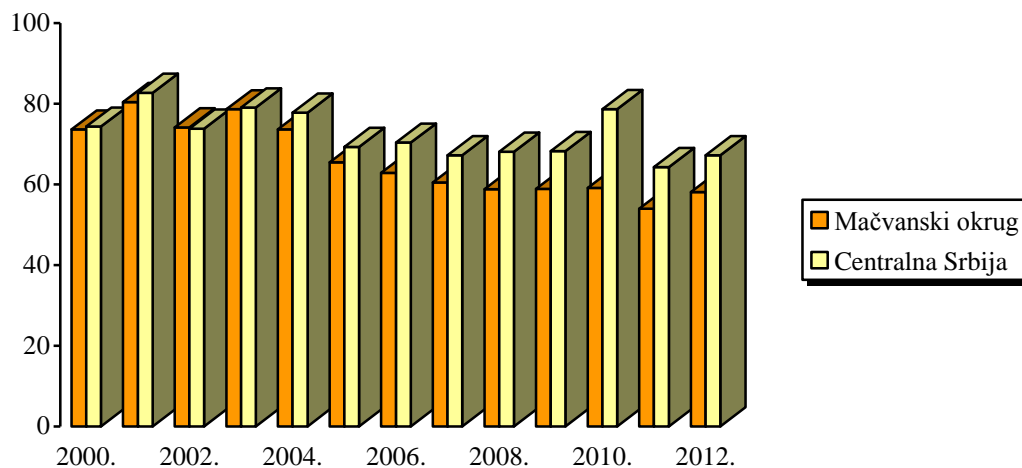
VITALNI INDEKS PO OPŠTINAMA U 2012.GODINI

tabela br. 1.6.3.

r. br.	Opština	živorodeni	umrli	vitalni indeks
1.	Bogatić	223	444	50,23
2.	Vladimirci	123	313	39,30
3.	Koceljeva	96	230	41,74
4.	Krupanj	144	228	63,16
5.	Loznica	737	1.097	67,18
6.	Ljubovija	87	220	39,55
7.	Mali Zvornik	78	132	59,09
8.	Šabac	1.039	1.688	61,55
9.	Mačvanski okrug	2.527	4.352	58,07
10.	Srbija (centralna)	49.722	73.980	67,21
11.	Republika Srbija	68.102	102.805	66,24

Vitalni indeks je u skladu sa negativnim prirodnim priraštajem, ispod 100% u svim opštinama Okruga. Okrug beleži nižu vrednost stope od vrednosti stope Centralne Srbije.

KRETANJE VITALNOG INDEKSA U PERIODU 2000.-2012. GODINE



Linija trenda ima tendenciju opadanja (komparacijom sa 2000. godinom - pogoršanje za 21% na nivou Okruga).

- REZIME -

Osnovne vitalne karakteristike stanovništva su:

- 1. Stalno smanjenje broja živorođene dece i pad stope nataliteta,*
- 2. Stalan porast ukupnog broja umrlih lica,*
- 3. Negativne vrednosti prirodnog priraštaja se kontinuirano povećavaju,*
- 4. Kontinuirano smanjenje stope smrtnosti odojčadi,*
- 5. Kontinuirano smanjenje reproduktivne sposobnosti žena,*
- 6. Smanjenje stope nupcijaliteta.*