

# АНАЛИЗА ЗДРАВСТВЕНОГ СТАЊА МАЧВАНСКОГ ОКРУГА 2024. ГОДИНЕ



**Мачвански округ** (површина 3.268 км<sup>2</sup>) заузима северозападни део Региона Шумадије и Западне Србије. Према подацима Процене броја становника за 2024.годину на територији Мачванског округа живи 261.380 становника. Округ чини 8 општина (2 града - Шабац и Лозница и 6 општина – Богатић, Владимирци, Коцељева, Крупањ, Љубовија и Мали Зворник) са 228 насељених места.

Анализа здравственог стања пружа информацију о актуелној здравственој ситуацији - указује на здравствене проблеме. На основу Анализе здравственог стања врши се идентификација и градација приоритета у здравственој политици. Анализа здравственог стања пружа и евалуацију успешности предузетих мера ради санирања одређених здравствених проблема.

За Анализу здравственог стања становништва Мачванског округа су коришћени следећи подаци:

1. Регистри виталне статистике Републике Србије и
2. Медицинска документација (рутински здравствено- статистички извештаји, базе података).

# 1. ВИТАЛНО – ДЕМОГРАФСКА СИТУАЦИЈА

## 1.1. БРОЈ И СТРУКТУРА СТАНОВНИШТВА

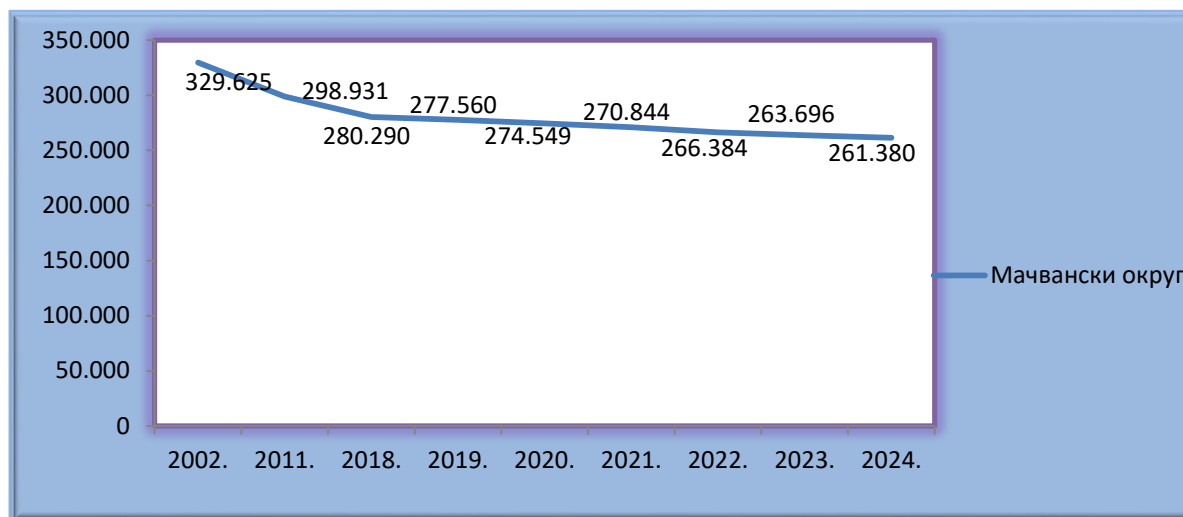
### КРЕТАЊЕ УКУПНОГ БРОЈА СТАНОВНИКА 2024.-1991. ГОДИНЕ

табела број 1.

Ред. бр.	Територија	Број становника према Процени 2024. године	Број становника према Попису 2011. године	Број становника према Попису 2002. године
1	Мачвански округ	261.380	298.931	329.625
2	Република Србија	6.586.476	7.186.862	7.498.001

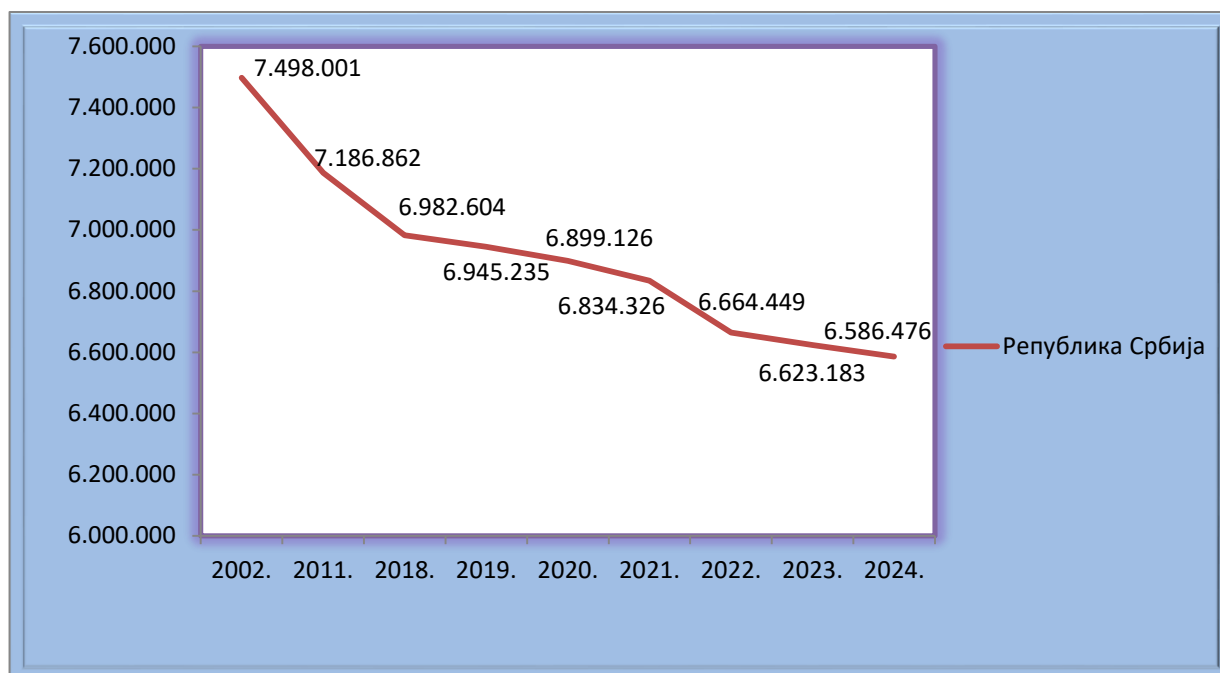
### КРЕТАЊЕ УКУПНОГ БРОЈА СТАНОВНИКА МАЧВАНСКОГ ОКРУГА У ПЕРИОДУ 2002.-2024. ГОДИНЕ

графикон број 1-а.



## КРЕТАЊЕ УКУПНОГ БРОЈА СТАНОВНИКА РЕПУБЛИКЕ СРБИЈЕ У ПЕРИОДУ 2002.-2024. ГОДИНЕ

графикон број 1-б.



Према подацима Процене броја становника за 2024. годину, Мачвански округ има 261.380 становника. У посматраном временском периоду је присутно константно смањење броја становника (12,56% према Попису 2011. године, односно 20,7% према Попису 2002. године).

У истом временском периоду је такође присутно смањење популације Републике Србије (8,35% према Попису 2011. године, односно 12,16% према Попису 2002.године).

ПРОЦЕНА БРОЈА СТАНОВНИКА МАЧВАНСКОГ ОКРУГА  
2013.-2024. ГОДИНЕ



СТРУКТУРА ПРЕМА ПОЛУ СТАНОВНИШТВА 2024. ГОДИНЕ

табела број 2.

Ред. бр.	Становништво Мачванског округа			Становништво Србије		
			%			%
1	УКУПНО	261.380	100	УКУПНО	6.586.476	100
2	Мушки пол	129.130	49,40	Мушки пол	3.203.731	48,64
3	Женски пол	132.250	50,60	Женски пол	3.382.745	51,36

У популацији Мачванског округа преовлађује женско становништво (1,19% становника женског пола више од становника мушког пола). **Стопа маскулинитета** је негативна (976 мушкарца на 1.000 жена).

Структура према полу становништва Републике Србије је неповољнија (947 мушкарца на 1.000 жена).

## ОЧЕКИВАНО ТРАЈАЊЕ ЖИВОТА 2001.-2024. ГОДИНЕ

табела број 3.

Ред. бр.	временски интервал	Територија			
		Мачвански округ		Република Србија	
		Мушки пол	Женски пол	Мушки пол	Женски пол
1	2001.-2003.	70,07	75,42	69,73	75,05
2	2005.-2007.	69,92	75,09	70,42	75,82
3	2007.-2009.	70,41	75,25	71,11	76,4
4	2009.-2011.	71,7	76	71,6	76,8
5	2012.-2014.	72,2	77	72,6	77,7
6	2015.	71,5	77,1	72,6	77,7
7	2016.	72,6	77,8	73	78
8	2017.	72,9	77	73	77,9
9	2018.	72,1	77,4	73,2	78,1
10	2019.	72,6	77,5	73,1	78,3
11	2020.	71	77	71,4	77,2
12	2021.	69,4	74,7	70	75,6
13	2022.	72,1	77,5	73,1	78,2
14	2023.	73,99	78,28	73,86	78,70
15	2024.	73,18	78,13	73,70	78,35

**Очекивано трајање живота** описује квалитет живота. На територији Мачванског округа у посматраном петогодишњем периоду животни век - мушкараца је продужен за 2,18 године, док се очекивано трајање живота жена продужило за 1,13 године.

У истом петогодишњем периоду је дошло до продужења животног века мушкараца Републике Србије за 2,3 година, док се се очекивано трајање живота жена продужило за 1,15 године.

Очекивано трајање живота становништва Мачванског округа 2024.године мушкараца је нешто краће од истог Републике Србије, док је очекивано трајање живота жена Мачванског округа краће од истог Републике Србије(мушкарци +0,52 године, жене -0,22 године).

### СТАРОСНА СТРУКТУРА СТАНОВНИШТВА – ПРОСЕЧНА СТАРОСТ\*

табела број 4.

Ред. бр.	Територија	2024.	2002.
1	Мачвански округ	44,7	39,58
2	Република Србија	44	40,25

**Просечна старост** становништва Мачванског округа је знатно изнад граничног лимита индикатора (30 година), што говори о прогресивном повећању старости популације. Просечна старост становништва Мачванског округа 2024.године је већа од Просечне старости Републике Србије.

**СТАРОСНА СТРУКТУРА СТАНОВНИШТВА  
– БИОЛОШКИ ТИП СТАНОВНИШТВА МАЧВАНСКОГ ОКРУГА-**

табела број 5.

Ред. бр.	Старосни интервал	Становништво 2024.	%	Становништво 2020.	%
1	0-14	36.304	14%	38.282	14%
2	15-49	106.516	41%	116.845	43%
3	50 и више година	118.560	45%	119.422	43%
4	УКУПНО	261.380	100%	274.549	100%

**Биолошки тип** становништва указује на % удео појединих старосних категорија у укупном броју становника.

Становништво Мачванског округа са 14% становника млађих од 15 година, као и 45% становника старијих од 50 година припада регресивном типу становништва (висок удео старог становништва уз низак удео младог становништва).

Компарација са 2020.годином указује на прогресивност регресивног типа становништва.

**СТАРОСНА СТРУКТУРА СТАНОВНИШТВА  
– БИОЛОШКИ ТИП СТАНОВНИШТВА РЕПУБЛИКЕ СРБИЈЕ-**

табела број 6.

Ред. бр.	Старосни интервал	Становништво 2024.	%	Становништво 2020.	%
1	0-14	951.120	14%	984.675	14%
2	15-49	2.795.983	42%	3.048.045	44%
3	50 и више година	2.839.373	43%	2.866.406	42%
4	УКУПНО	6.586.476	100%	6.899.126	100%

Становништво Републике Србије је такође регресивног типа.

**СТАРОСНА СТРУКТУРА СТАНОВНИШТВА  
- ИНДЕКС СТАРОСТИ -**

табела број 7.

Ред. бр.	Територија	2023.	2020.
1	Мачвански округ	1,63	1,49
2	Република Србија	1,52	1,45

**Индекс старости** представља однос популације старијих од 60 година и популације млађих од 19 година.

Становништво Мачванског округа је 2020. године било веома старо (гранична вредност индикатора 0,4). У протеклих 5 година дошло је до још интензивнијег старења популације.

Становништво Републике Србије је такође веома старо (има нешто повољнију старосну структуру од становништва Мачванског округа).

### СТАРОСНА СТРУКТУРА СТАНОВНИШТВА - ЗРЕЛОСТ СТАНОВНИШТВА -

табела број 8.

Ред. бр.	Територија	2024.	2020.	2002.
1	Мачвански округ	23,26	21,12	16,05%
2	Република Србија	22,59	21,11	16,54%

**Зрелост становништва** указује на удео становника старијих од 65 година у укупној популацији.

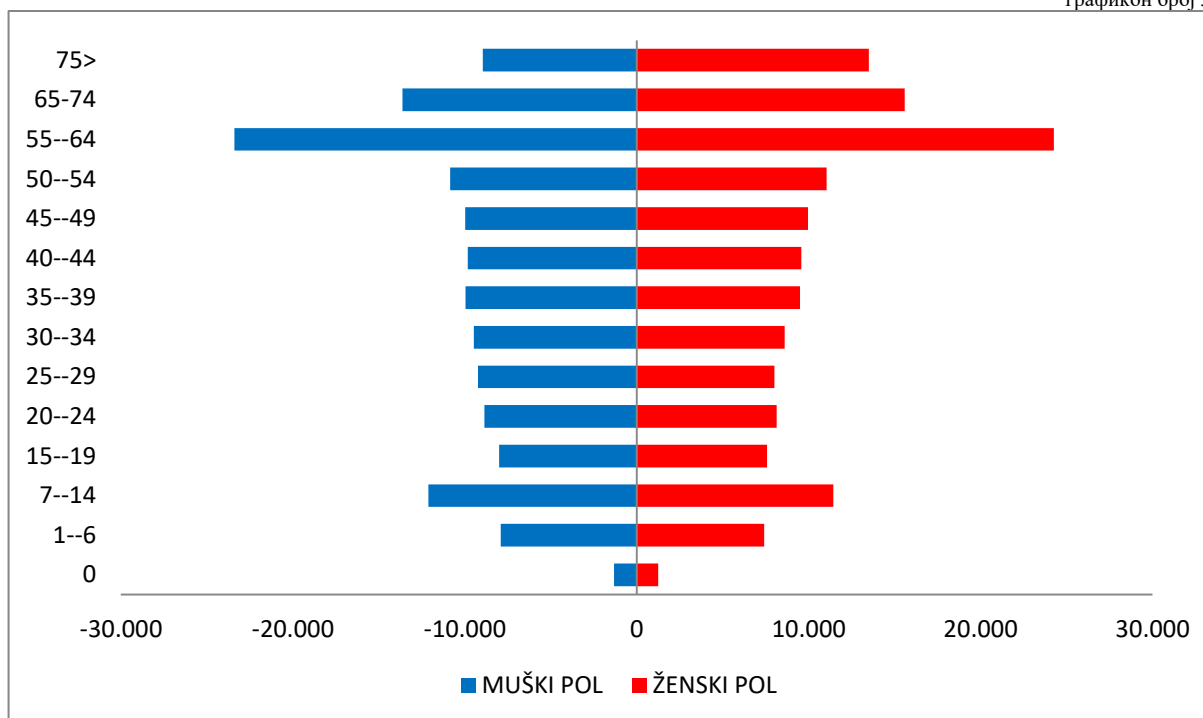
Становништво Мачванског округа је још 2002.године било веома старо (гранична вредност индикатора је 10%). У наредних 20 година дошло је до даљег континуираног погоршања старосне структуре.

Становништво Републике Србије је такође веома старо.

Становништво 2024.године Мачванског округа је нешто старије од становништва Републике Србије.

## СТАРОСНА СТРУКТУРА СТАНОВНИШТВА - ДРВО ЖИВОТА -

графикон број 3.



## НАТАЛИТЕТ

Наталитет је основни показатељ позитивног природног кретања становништва. **Стопа наталитета** представља број живорођења на 1.000 становника. Повољна стопа има вредности 13-20‰.

### КРЕТАЊЕ СТОПЕ НАТАЛИТЕТА 2024.-2020. ГОДИНЕ МАЧВАНСКОГ ОКРУГА И РЕПУБЛИКЕ СРБИЈЕ

табела број 9.

Ред. бр.	Година	Територија					
		Мачвански округ			Република Србија		
		Број живорођења	Број становника	Стопа (‰)	Број живорођења	Број становника	Стопа (‰)
1	2024.	2.293	261.380	8,77	60.845	6.586.476	9,24
2	2023.	2.306	263.696	8,74	61.052	6.623.183	9,22
3	2022.	2323	266.384	8,72	62.700	6.664.449	9,41
4	2021.	2.337	270.844	8,63	62.180	6.834.326	9,10
5	2020.	2.220	274.549	8,09	61.692	6.899.126	8,94

Стопа наталитета Мачванског округа је неповољна. У посматраном петогодишњем периоду (2024.-2020.године) стопа наталитета бележи благо осцилаторно кретање са

тенденцијом побољшања (минимум 2020. године, максимум 2024.године). Стопа наталитета Републике Србије је такође неповољна.

### СТОПА НАТАЛИТЕТА МАЧВАНСКОГ ОКРУГА (ПО ОПШТИНАМА) 2024. И 2020. ГОДИНЕ

табела број 10.

Ред. број	Територија	2024.			2020.			разлика стопе 2024./2020.
		Број живорођења	Број становника	стопа	Број живорођења	Број становника	стопа	
1.	Богатић	204	24.128	8,45	196	26.024	7,53	0,92
2.	Владимирци	117	14.089	8,30	96	15.307	6,27	2,03
3.	Коцељева	96	10.891	8,81	76	11.469	6,63	2,19
4.	Крупањ	97	13.972	6,94	122	15.079	8,09	-1,15
5.	Лозница	688	71.287	9,65	606	73.975	8,19	1,46
6.	Љубовија	89	11.834	7,52	90	12.320	7,31	0,22
7.	Мали Зворник	108	11.038	9,78	87	11.035	7,88	1,90
8.	Шабац	894	104.141	8,58	947	109.340	8,66	-0,08
<b>9.</b>	<b>Мачвански округ</b>	<b>2.293</b>	<b>261.380</b>	<b>8,77</b>	<b>2.220</b>	<b>274.549</b>	<b>8,09</b>	<b>0,69</b>
10.	Република Србија	60.845	6.586.476	9,24	61.692	6.899.126	8,94	0,30

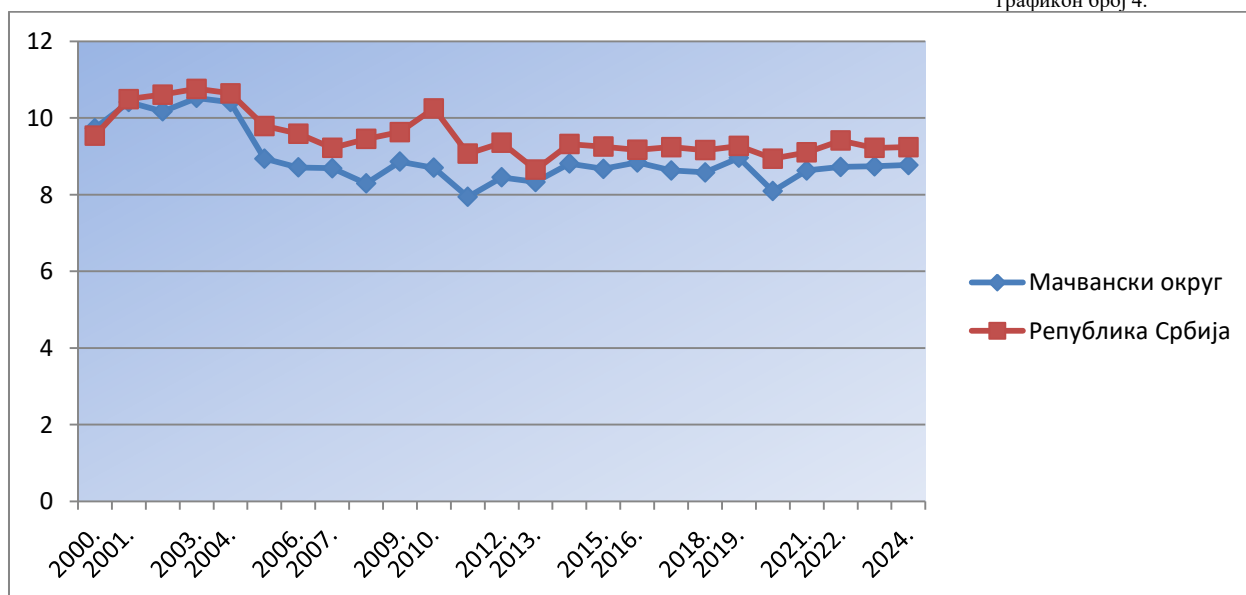
Мачвански округ бележи раст стопе наталитета у посматраном петогодишњем периоду.

Умањење стопе наталитета је присутно код општина – Крупањ и Шабац.

Пораст стопе наталитета је евидентиран код општина – Богатић, Владимирци, Коцељева, Лозница, Љубовија и Мали Зворник.

### КРЕТАЊЕ СТОПЕ НАТАЛИТЕТА 2000.-2024. ГОДИНЕ МАЧВАНСКОГ ОКРУГА И РЕПУБЛИКЕ СРБИЈЕ

графикон број 4.



Стопе наталитета и Мачванског округа и Републике Србије имају тенденцију опадања (Мачвански округ 10% према 2000.години, Република Србија 3% према 2000. години), што говори о значајно већем паду стопе наталитета Мачванског округа.

### КРЕТАЊЕ СТОПЕ НАТАЛИТЕТА У ПЕРИОДУ 2000.-2024. ГОДИНЕ

табела број 11.

Ред. број	Година	Мачвански округ		Србија	
		стопа наталитета	индекс (базни)	стопа наталитета	индекс (базни)
1.	2000.	9,73	100%	9,54	100%
2.	2001.	10,41	107%	10,49	110%
3.	2002.	10,17	105%	10,61	111%
4.	2003.	10,52	108%	10,76	113%
5.	2004.	10,41	107%	10,64	112%
6.	2005.	8,94	107%	9,79	103%
7.	2006.	8,71	90%	9,59	101%
8.	2007.	8,69	89%	9,22	97%
9.	2008.	8,29	85%	9,45	99%
10.	2009.	8,86	91%	9,63	101%
11.	2010.	8,70	89%	10,25	107%
12.	2011.	7,94	76%	9,07	95%
13.	2012.	8,45	83%	9,35	98%
14.	2013.	8,33	79%	9,15	91%
15.	2014.	8,81	85%	9,32	94%
16.	2015.	8,67	89%	9,25	97%
17.	2016.	8,84	91%	9,17	96%
18.	2017.	8,63	83%	9,24	88%
19.	2018.	8,58	88%	9,16	96%
20.	2019.	8,96	92%	9,27	97%
21.	2020.	8,09	83%	8,94	94%
22.	2021.	8,63	89%	9,1	95%
23.	2022.	8,72	9%	9,41	99%
24.	2023.	8,74	90%	9,22	97%
25.	2024.	8,77	90%	9,24	97%

### ФЕРТИЛИТЕТ

**Општа стопа фертилитета** представља број живорођења на 1.000 жена фертилног периода (15-49 година). Индикатор је позитивног природног кретања становништва (гранична вредност је 50‰).

## ОПШТА СТОПА ФЕРТИЛИТЕТА МАЧВАНСКОГ ОКРУГА (ПО ОПШТИНАМА) 2024. И 2020. ГОДИНЕ

табела број 12.

Ред. број	Територија	2024.			2020.			разлика стопе 2024./2020.
		Број фертилних жена	Број живорођења	Стопа фертилитета	Број фертилних жена	Број живорођења	Стопа фертилитета	
1.	Богатић	4.636	204	44,00	5.270	196	37,19	6,81
2.	Владимирци	2.395	117	48,85	2.726	96	35,22	13,64
3.	Коцељева	2.008	96	47,81	2.146	76	35,41	12,39
4.	Крупањ	2.475	97	39,19	2.846	122	42,87	-3,68
5.	Лозница	14.389	688	47,81	15.261	606	39,71	8,11
6.	Љубовија	2.156	89	41,28	2.271	90	39,63	1,65
7.	Мали Зворник	2.131	108	50,68	2.193	87	39,67	11,01
8.	Шабац	21.580	894	41,43	23.574	947	40,17	1,26
<b>9.</b>	<b>Мачвански округ</b>	<b>51.770</b>	<b>2.293</b>	<b>44,29</b>	<b>56.287</b>	<b>2.220</b>	<b>39,44</b>	<b>4,85</b>
10.	Република Србија	1.377.141	60.845	44,18	1.496.982	61.692	41,21	2,97

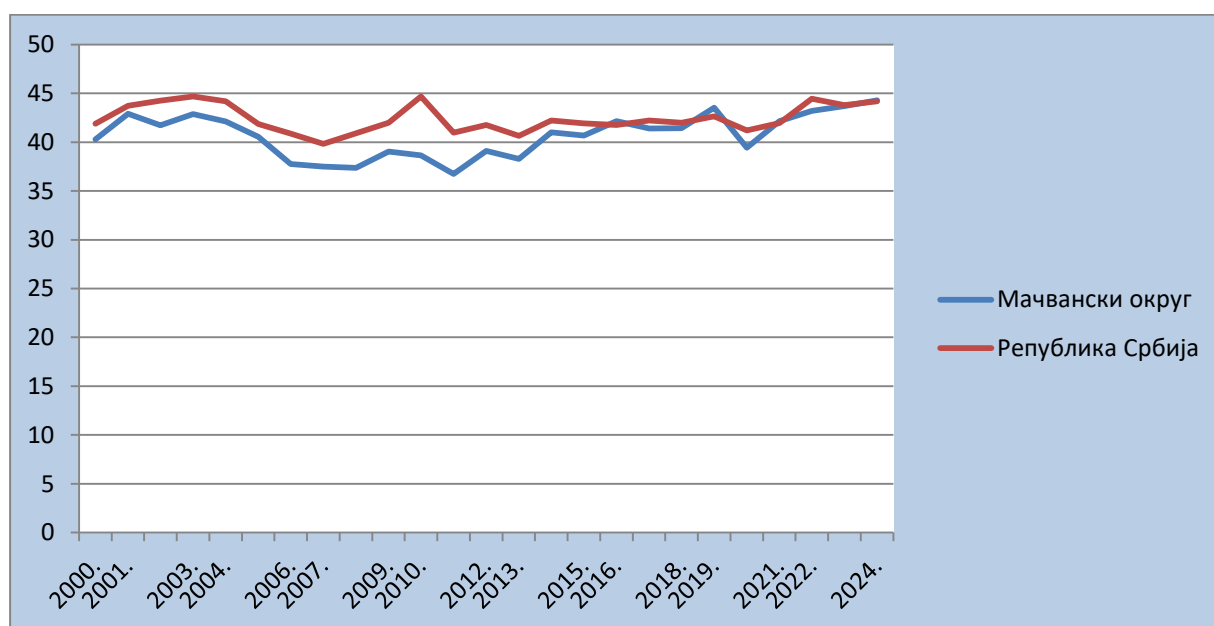
Општа стопа фертилитета Мачванског округа је веома ниска 44,29% (најбоља стопа је присутна код општине Мали Зворник, најлошија стопа код општине Крупањ).

Присутно је повећање опште стопе фертилитета Мачванског округа 2024. године за 4,85 према вредности исте 2020. године.

Умањење опште стопе фертилитета у посматраном периоду је присутно код општине Крупањ.

Повећање опште стопе фертилитета је присутно код свих осталих општина региона (Богатић, Владимирци, Коцељева, Лозница, Љубовија, Мали Зворник и Шабац).

### КРЕТАЊЕ ОПШТЕ СТОПЕ ФЕРТИЛИТЕТА 2000.-2024. ГОДИНЕ МАЧВАНСКОГ ОКРУГА И РЕПУБЛИКЕ СРБИЈЕ



Општа стопа фертилитета и Мачванског округа и Републике Србије има карактер благог осцилаторног кретања. Општа стопа фертилитета 2000.-2024.године Мачванског округа има нешто лошије вредности од вредности исте Републике Србије.

**ОПШТА СТОПА ФЕРТИЛИТЕТА МАЧВАНСКОГ ОКРУГА  
И РЕПУБЛИКЕ СРБИЈЕ 2000.- 2024.ГОДИНЕ**

табела број 13.

Ред. број	Година	Мачвански округ		Србија	
		стопа ферилитета	индекс (базни)	стопа ферилитета	индекс (базни)
1.	2000.	40,27	100%	41,88	100%
2.	2001.	42,89	107%	43,73	104%
3.	2002.	41,73	104%	44,24	106%
4.	2003.	42,88	107%	44,67	107%
5.	2004.	42,13	105%	44,17	105%
6.	2005.	40,54	101%	41,85	100%
7.	2006.	37,75	94%	40,88	98%
8.	2007.	37,48	93%	39,82	95%
9.	2008.	37,37	93%	40,91	98%
10.	2009.	39,03	97%	41,97	100%
11.	2010.	38,65	96%	44,68	107%
12.	2011.	36,74	91%	40,96	98%
13.	2012.	39,11	94%	41,74	100%
14.	2013.	38,27	95%	41,01	97%
15.	2014.	41,01	102%	42,2	101%
16.	2015.	40,66	101%	41,92	101%
17.	2016.	42,15	102%	41,75	100%
18.	2017.	41,38	103%	42,22	101%
19.	2018.	41,42	103%	41,01	98%
20.	2019.	43,53	108%	42,64	102%
21.	2020.	39,44	98%	41,21	98%
22.	2021.	42,15	105%	41,38	99%
23.	2022.	43,2	107%	44,45	106%
24.	2023.	43,70	109%	43,80	105%
25.	2024.	44,29	110%	44,18	105%

У компарацији са 2000.годином, општа стопа фертилитета је

- повећана код Мачванског округа за 10%,

- повећана код Републике Србије за 5%.

Општа стопа фертилитета Мачванског округа је нешто виша од вредности исте републике Србије 2024. године.

**Специфична стопа фертилитета** представља број живорођења по групацијама жена одређене старости.

### СПЕЦИФИЧНА СТОПА ФЕРТИЛИТЕТА МАЧВАНСКОГ ОКРУГА 2024.ГОДИНЕ

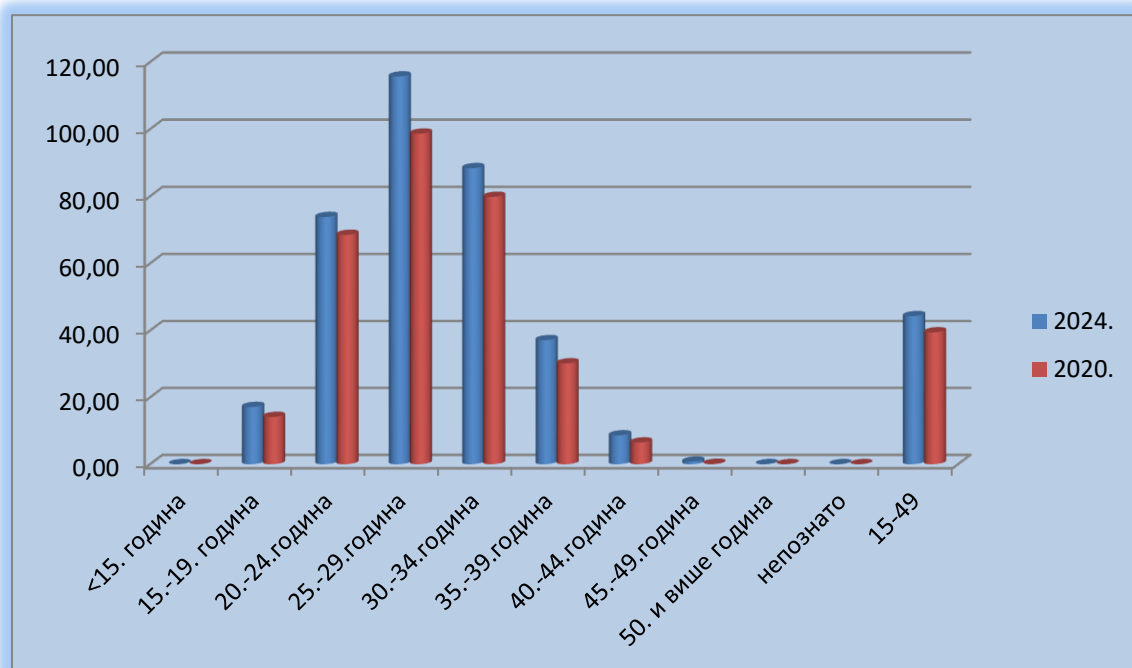
табела број 14.

Ред.број	Старост	Број фертилних жена	Број живорођења	Стопа фертилитета 2024.
1.	<15. година	5.993	0	0,00
2.	15.- 19. година	6.659	114	17,12
3.	20.- 24. година	6.503	480	73,81
4.	25.- 29. година	6.241	722	115,69
5.	30.- 34. година	6.869	607	88,37
6.	35.- 39. година	7.785	289	37,12
7.	40.- 44. година	8.459	73	8,63
8.	45.- 49. година	9.254	7	0,76
9.	50. и више година	9.264	1	0,00
10.	15.- 49. година	51.770	2.292	44,27

Највећи број живорођења се бележи у добној групи 25-29 година, а потом следе добне групе 30-34 године и 20-24 године.

### СПЕЦИФИЧНА СТОПА ФЕРТИЛИТЕТА МАЧВАНСКОГ ОКРУГА 2024. И 2020.ГОДИНЕ

графикон број 6.



У компарацији са 2020. годином присутна је нешто већа стопа ферилитета 2024. године у свим добним групама.

## ЗАКЉУЧЕНИ И РАЗВЕДЕНИ БРАКОВИ

Стопа нупцијалитета представља број закључених бракова на 1.000 становника.  
Стопа диворцијалитета представља број разведених бракова на 1.000 становника.

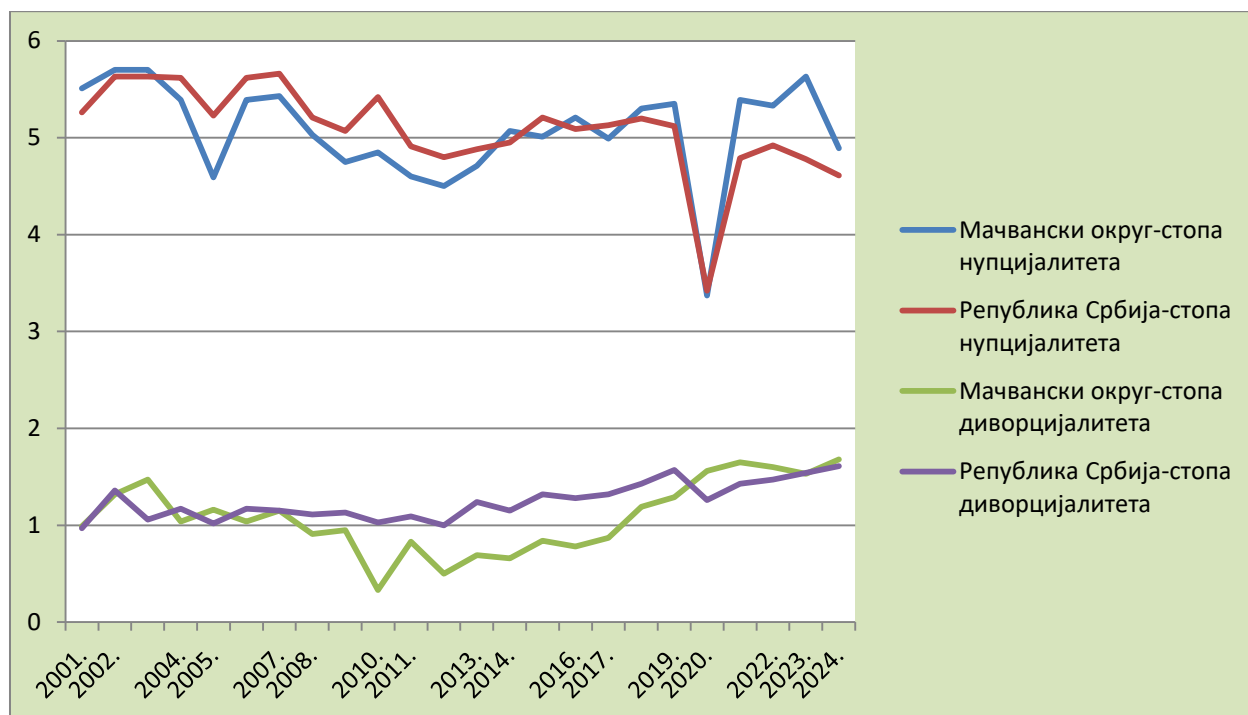
### ЗАКЉУЧЕНИ И РАЗВЕДЕНИ БРАКОВИ МАЧВАНСКОГ ОКРУГА (ПО ОПШТИНАМА) 2024. ГОДИНЕ

табела број 15.

Редни број	Територија	Број склопљених бракова	Број разведених бракова	стопа нупцијалитета	стопа диворцијалитета
1.	Богатић	133	30	5,51	1,24
2.	Владимирци	65	19	4,61	1,35
3.	Коцељева	52	20	4,77	1,84
4.	Крупањ	48	11	3,44	0,79
5.	Лозница	398	111	5,58	1,56
6.	Љубовија	48	7	4,06	0,59
7.	Мали Зворник	57	7	5,16	0,63
8.	Шабац	476	234	4,57	2,25
<b>9.</b>	<b>Мачвански округ</b>	<b>1.277</b>	<b>439</b>	<b>4,89</b>	<b>1,68</b>
10.	Република Србија	30.376	10.611	4,61	1,61

На територији Мачванског округа разведе се сваки 3-ћи брак.

## КРЕТАЊЕ СТОПЕ НУПЦИЈАЛИТЕТА И СТОПЕ ДИВОРЦИЈАЛИТЕТА 2000.- 2024. ГОДИНЕ МАЧВАНСКОГ ОКРУГА И РЕПУБЛИКЕ СРБИЈЕ



Стопа нупцијалитета има тенденцију благо осцилаторног кретања и на територији Маџаванског округа и на територији Републике Србије (минимум 2020.године због противепидемијских мера – забрана окупљања у затвореном простору). Стопа диворцијалитета и Маџаванског округа и Републике Србије имају тенденцију раста.

**КРЕТАЊЕ СТОПА НУПЦИЈАЛИТЕТА И ДИВОРЦИЈАЛИТЕТА  
МАЧВАНСКОГ ОКРУГА И РЕПУБЛИКЕ СРБИЈЕ 2000.- 2024. ГОДИНЕ**

табела број 16.

Редни број	година	Мачвански округ		Република Србија		Мачвански округ		Република Србија	
		стопа нупцијалитета	индекс	стопа нупцијалитета	индекс	стопа диворцијалитета	индекс	стопа диворцијалитета	индекс
1.	2000.	5,61	100%	5,4	100%	0,58	100%	0,96	100%
2.	2001.	5,51	98%	5,26	97%	0,99	171%	0,97	108%
3.	2002.	5,70	102%	5,63	104%	1,32	228%	1,36	142%
4.	2003.	5,70	102%	5,63	104%	1,47	253%	1,06	110%
5.	2004.	5,39	96%	5,62	104%	1,04	179%	1,17	122%
6.	2005.	4,59	82%	5,23	97%	1,16	200%	1,02	106%
7.	2006.	5,62	100%	5,41	100%	1,02	176%	1,07	111%
8.	2007.	5,43	97%	5,66	105%	1,15	198%	1,15	120%
9.	2008.	5,03	90%	5,21	96%	0,91	157%	1,11	116%
10.	2009.	4,75	85%	5,07	94%	0,95	164%	1,13	118%
11.	2010.	4,85	86%	5,42	100%	0,33	57%	1,03	107%
12.	2011.	4,6	82%	4,91	91%	0,83	143%	1,09	114%
13.	2012.	4,5	80%	4,8	89%	0,5	86%	1	104%
14.	2013.	4,71	84%	4,88	90%	0,69	119%	1,24	129%
15.	2014.	5,07	92%	4,95	94%	0,66	67%	1,15	119%
16.	2015.	5,01	89%	5,21	96%	0,84	145%	1,32	138%
17.	2016.	5,21	93%	5,09	94%	0,78	134%	1,28	133%
18.	2017.	4,99	89%	5,13	94%	0,87	155%	1,32	135%
19.	2018.	5,3	95%	5,2	96%	1,19	205%	1,43	149%
20.	2019.	5,35	95%	5,12	95%	1,29	222%	1,57	164%
21.	2020.	3,37	60%	3,42	63%	1,56	269%	1,26	131%
22.	2021.	5,39	96%	4,79	89%	1,65	284%	1,43	149%
23.	2022.	5,33	95%	4,92	91%	1,6	276%	1,47	153%
24.	2023.	5,63	100%	4,78	89%	1,53	264%	1,54	160%
25.	2024.	4,89	87%	4,61	85%	1,68	290%	1,61	168%

Стопа склопљених бракова Мачванског округа 2024. године је за 13% нижа од вредности исте 2000.године. Вредност стопе нупцијалитета Мачванског округа 2024. године има нешто већу вредност од стопе Републике Србије.

Стопа разведених бракова Мачванског округа 2024. године је за 190% већа од Стопе 2000.године. Стопа диворцијалитета Мачванског округа 2024.године је нешто виша од вредности стопе Републике Србије.

## МОРТАЛИТЕТ

Смртност становништва представља негативну компоненту природног кретања становништва.

Општа стопа морталитета представља број умрлих особа на 1.000 становника (гранична вредност према високом морталитету је 12).

### КРЕТАЊЕ ОПШТЕ СТОПЕ МОРТАЛИТЕТА СТАНОВНИШТВА МАЧВАНСКОГ ОКРУГА И РЕПУБЛИКЕ СРБИЈЕ 2024.- 2020. ГОДИНЕ

табела број 17.

Ред. бр.	Година	Територија					
		Мачвански округ			Република Србија		
		Број умрлих	Број становника	Стопа	Број умрлих	Број становника	Стопа
1.	2024.	3.989	261.380	15,26	98.230	6.586.476	14,91
2.	2023.	4.054	263.696	15,37	97081	6.623.183	14,66
3.	2022.	4.622	266.384	17,35	109.203	6.664.449	16,39
4.	2021.	5.767	270.844	21,29	136.622	6.834.326	19,99
5.	2020.	4.849	274.549	17,66	116.850	6.899.126	16,94

Општа стопа морталитета Мачванског округа је веома висока у 2024. години (максимум 2021.године, последица Covid епидемије).

Општа стопа морталитета Републике Србије је такође веома висока 2024.године.

Општа стопа морталитета Мачванског округа је виша од стопе морталитета Републике Србије.

### ОПШТА СТОПА МОРТАЛИТЕТА СТАНОВНИШТВА МАЧВАНСКОГ ОКРУГА (ПО ОПШТИНАМА) 2024. И 2020. ГОДИНЕ

табела број 18.

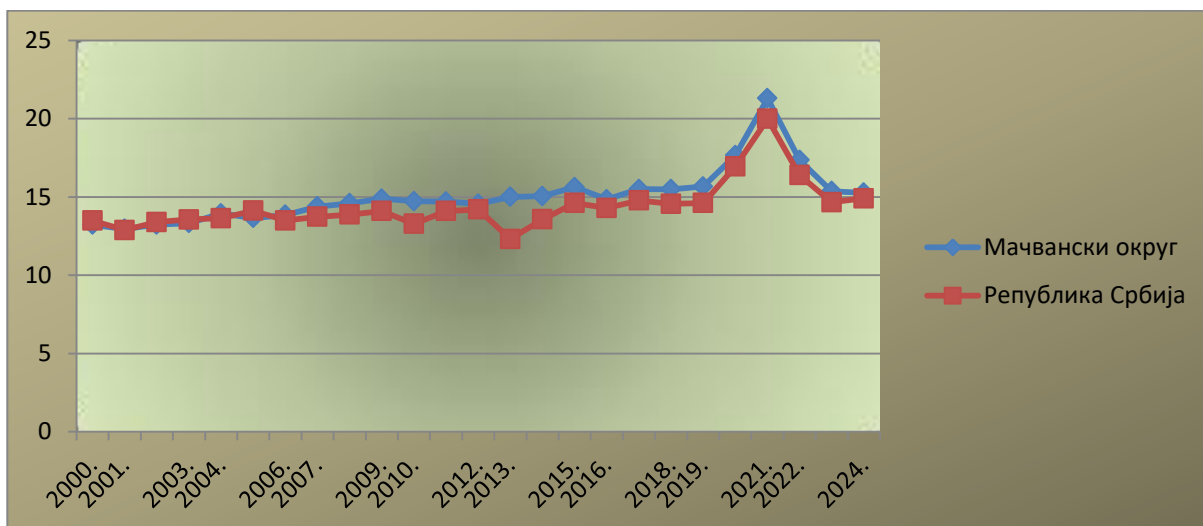
Ред. број	Територија	2024.година			2020.година			разлика стопе 2024.- 2020.
		Број умрлих	Број становника	стопа	Број умрлих	Број становника	стопа	
1.	Богатић	409	24.128	16,95	514	26.024	19,75	-2,80
2.	Владимирци	293	14.089	20,80	286	15.307	18,68	2,11
3.	Коцељева	204	10.891	18,73	238	11.469	20,75	-2,02
4.	Крупањ	220	13.972	15,75	322	15.079	21,35	-5,61
5.	Лозница	946	71.287	13,27	1.266	73.975	17,11	-3,84
6.	Љубовија	171	11.834	14,45	227	12.320	18,43	-3,98
7.	Мали Зворник	167	11.038	15,13	200	11.035	18,12	-2,99
8.	Шабац	1.579	104.141	15,16	1.796	109.340	16,43	-1,26
<b>9.</b>	<b>Мачвански округ</b>	<b>3.989</b>	<b>261.380</b>	<b>15,26</b>	<b>4.849</b>	<b>274.549</b>	<b>17,66</b>	<b>-2,40</b>
10.	Република Србија	98.230	6.586.476	14,91	116.850	6.899.126	16,94	-2,02

Врло високу општу стопу (15% и више) морталитета има већина општина Мачванског округа у 2024.години (осим Лознице и Љубовије).

У посматраном периоду је дошло до повећања опште стопе морталитета у Владимирцима, док смањење опште стопе морталитета постоји код општина – Богатић, Коцељева, Крупањ, Лозница, Љубовија, Мали Зворник и Шабац.

### КРЕТАЊЕ ОПШТЕ СТОПЕ МОРТАЛИТЕТА СТАНОВНИШТВА МАЧВАНСКОГ ОКРУГА И РЕПУБЛИКЕ СРБИЈЕ 2000.-2024. ГОДИНЕ

графикон број 8.



Општа стопе морталитета и Мачванског округа и Републике Србије имају тенденцију благог раста до 2019.године, затим долази до наглог раста 2019.- 2021.године (максимум – последица Covid епидемије), а потом долази до значајног пада 2023. и 2024.године (ниво пре епидемије)).

### ОПШТА СТОПА МОРТАЛИТЕТА СТАНОВНИШТВА МАЧВАНСКОГ ОКРУГА И РЕПУБЛИКЕ СРБИЈЕ 2000.-2024.ГОДИНЕ

табела број 19.

Редни број	Година	Мачвански округ		Република Србија	
		стопа	индекс (базни)	стопа	индекс (базни)
1.	2000.	13,22	100%	13,49	100%
2.	2001.	12,95	98%	12,88	95%
3.	2002.	13,23	100%	13,39	99%
4.	2003.	13,32	101%	13,56	101%
5.	2004.	13,95	106%	13,64	101%
6.	2005.	13,65	103%	14,12	105%
7.	2006.	13,85	105%	13,5	100%
8.	2007.	14,38	109%	13,73	102%

9.	2008.	14,59	110%	13,87	103%
10.	2009.	14,89	113%	14,1	105%
11.	2010.	14,72	111%	13,28	98%
12.	2011.	14,7	111%	14,1	105%
13.	2012.	14,56	110%	14,2	105%
14.	2013.	15	113%	12,31	91%
15.	2014.	15,05	114%	13,57	101%
16.	2015.	15,62	118%	14,61	108%
17.	2016.	14,84	112%	14,29	106%
18.	2017.	15,5	117%	14,77	109%
19.	2018.	15,49	117%	14,56	108%
20.	2019.	15,66	118%	14,61	108%
21.	2020.	17,66	134%	16,94	126%
21.	2021.	21,29	161%	19,99	148%
22.	2022.	17,35	131%	16,39	121%
23.	2023.	15,37	116%	14,66	109%
24.	2024.	15,26	115%	14,91	111%

Општа стопа морталитета Мачванског округа 2024. године је порасла за 15% према вредности исте 2000.године.

Општа стопа морталитета Републике Србије 2024. године је порасла за 11% према вредности исте 2000.године.

**Специфична стопа морталитета** према полу и старости пружа прецизнију информацију о морталитету и представља број умрлих особа одређеног пола и старости на 1.000 или 10.000 становника.

### СПЕЦИФИЧНА СТОПА МОРТАЛИТЕТА ПРАМА ПОЛУ И СТАРОСТИ СТАНОВНИШТВА МАЧВАНСКОГ ОКРУГА 2024. ГОДИНЕ

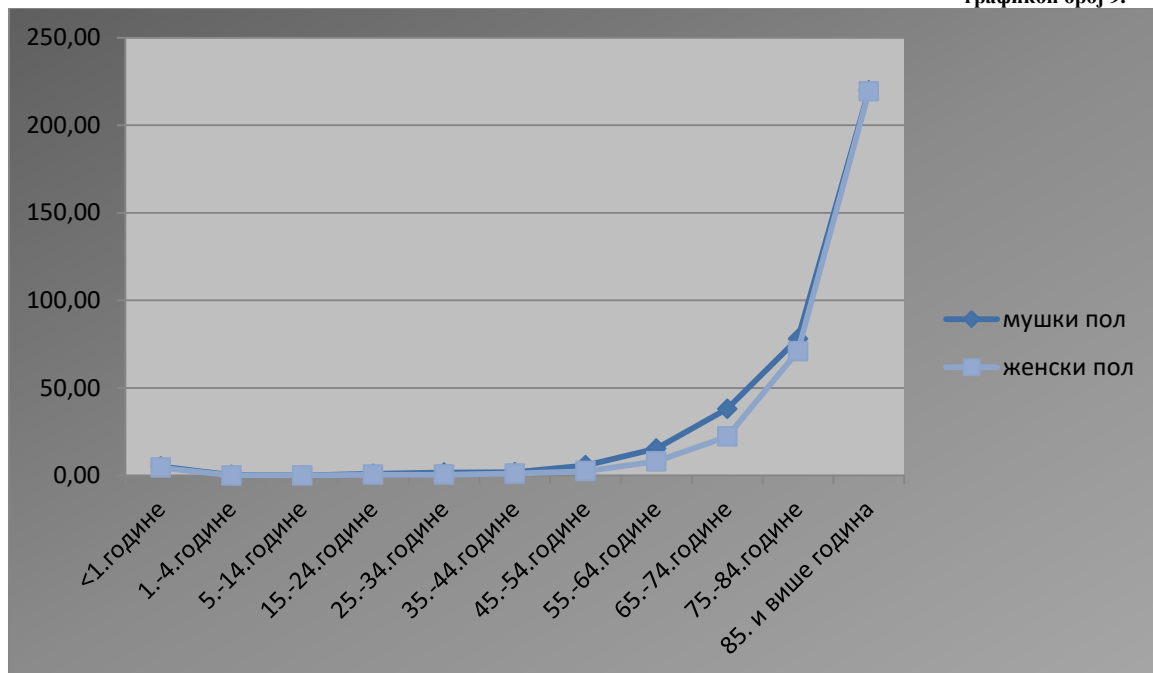
табела број 20.

Редни број	Старост	Број становника		Умрли		Стопа морталитета	
		мушки пол	женски пол	мушки пол	женски пол	мушки пол	женски пол
1.	<1. године	1.170	1.121	6	5	5,13	4,46
2.	1.-4.године	4.748	4.468	1	0	0,21	0,00
3.	5.-14.године	12.785	12.012	0	0	0,00	0,00
4.	15.-24.године	13.946	13.162	13	6	0,93	0,46
5.	25.-34.године	14.058	13.110	23	6	1,64	0,46
6.	35.-44.године	17.271	16.244	32	17	1,85	1,05
7.	45.-54.године	18.718	18.518	107	45	5,72	2,43
8.	55.-64.године	19.026	20.223	292	162	15,35	8,01
9.	65.-74.године	18.780	21.628	714	480	38,02	22,19
10.	75.-84.године	7.173	9.302	560	660	78,07	70,95
11.	85. и више година	1.455	2.462	320	540	219,93	219,33
12.	непознато	/	/	/	/	/	/

Према полу, смртност жена је мања од смртности мушкараца до старосне доби (55-64 године), потом је већа смртност жена.

### СПЕЦИФИЧНА СТОПА СМРТНОСТИ ПРЕМА ПОЛУ И СТАРОСТИ 2024. ГОДИНЕ МАЧВАНСКОГ ОКРУГА

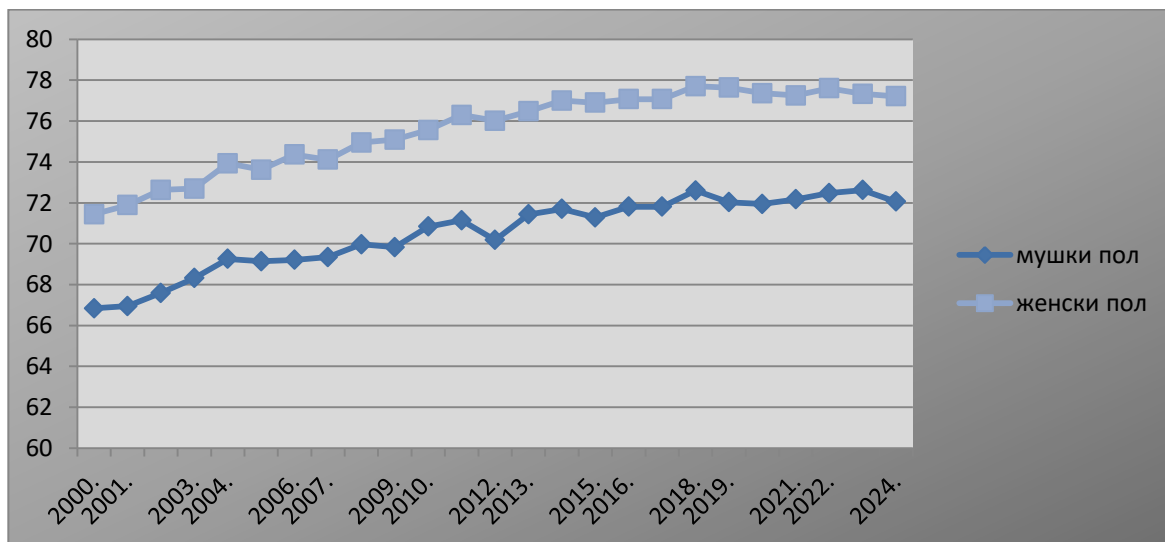
графикон број 9.



Специфична стопа смртности према старости и полу има облик латиничног слова U. Леви крак указује на морталитет одојчади и мале деце. Десни крак показује нарочито интензивни раст од 65. године живота оба пола.

**Просечна старост умрлих се повећава и указује на продужење животног века.**

### КРЕТАЊЕ ПРОСЕЧНЕ СТАРОСТИ УМРЛИХ ПРЕМА ПОЛУ МАЧВАНСКОГ ОКРУГА 2000.-2024. ГОДИНЕ



Просечна старост умрлих према полу указује на продужење животног века и мушке и женске популације (благо скраћење од 2020.године до 2021.године- последица пандемије вируса Covid 19). У просеку жене су дуговечније од мушкараца.

### ПРОСЕЧНА СТАРОСТ УМРЛИХ МАЧВАНСКОГ ОКРУГА ПРЕМА ПОЛУ 2000.-2024. ГОДИНЕ

табела број 21.

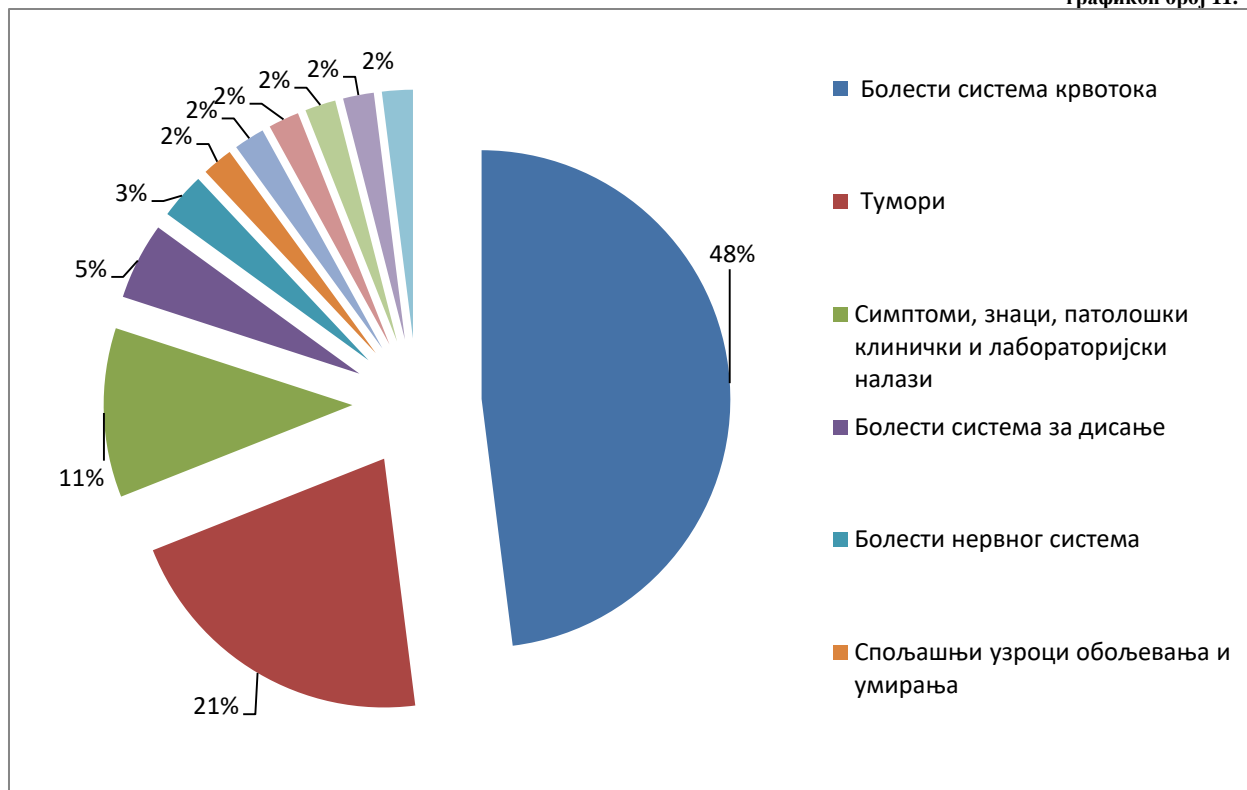
Редни број	Година	Мушки пол	Базни индекс	Женски пол	Базни индекс
1.	2000.	66,84	100%	71,44	100%
2.	2001.	66,95	100%	71,89	101%
3.	2002.	67,59	101%	72,63	102%
4.	2003.	68,32	102%	72,69	102%
5.	2004.	69,26	104%	73,93	103%
6.	2005.	69,14	103%	73,62	103%
7.	2006.	69,21	104%	74,36	104%
8.	2007.	69,34	104%	74,11	104%
9.	2008.	69,97	105%	74,95	105%
10.	2009.	69,83	104%	75,09	105%
11.	2010.	70,84	106%	75,56	106%
12.	2011.	71,14	106%	76,29	107%
13.	2012.	70,18	105%	76,01	106%
14.	2013.	71,43	107%	76,47	107%
15.	2014.	71,7	107%	77	108%
16.	2015.	71,28	107%	76,9	108%
17.	2016.	71,81	107%	77,07	108%
18.	2017.	72,46	108%	77,67	109%
19.	2018.	72,6	109%	77,7	109%
20.	2019.	72,03	108%	77,63	109%
21.	2020.	71,94	108%	77,36	108%
22.	2021.	72,17	108%	77,25	108%
23.	2022.	72,47	108%	77,6	109%
24.	2023.	72,62	109%	77,33	108%
25.	2024.	72,06	108%	77,21	108%

Просечна старост умрлих жена је значајно већа од просечне старости умрлих мушкараца. Просечна старост у периоду 2000.-2024.године се повећала за 8% (5,22 година) за мушки пол и 8% (5,77 година) за женски пол (петогодишња компарација за временски период 2024.-2020.године приказује продужење просечне старости умрлих - за мушку популацију 0,12 година и смањење 0,15 година за женску популацију, што је резултат пандемије Covid 19).

**Структура узрока смрти** представља процентуални удео појединих узрока смрти у односу на укупан број умрлих.

## СТРУКТУРА УЗРОКА СМРТИ МАЧВАНСКОГ ОКРУГА 2024. ГОДИНЕ

графикон број 11.



Најчешћи узроци смрти становништва Мачванског округа су: Болести система крвотока, Тумори и Симптоми, знаци, патолошки клинички и лабораторијски налази.

## УПОРЕДНА СТРУКТУРА УЗРОКА СМРТИ МАЧВАНСКОГ ОКРУГА 2024. И 2020. ГОДИНЕ

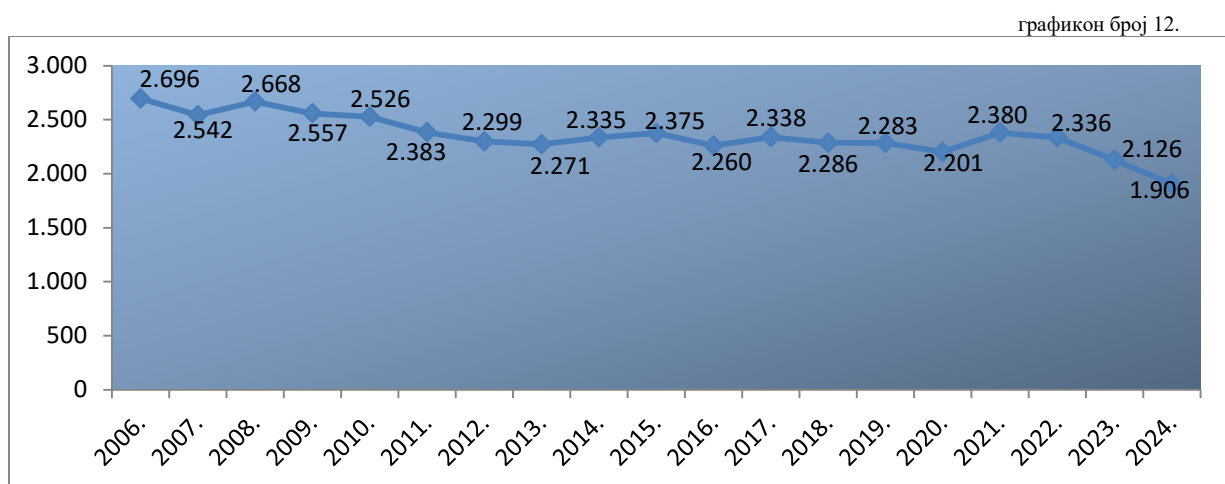
табела број 22.

Редни број	Група болести	Шифра	2024.		2020.	
			Број умрлих	%	Број умрлих	%
1	Болести система крвотока	I00-I99	1.906	48%	2.201	45%
2	Тумори	C00-D49	856	21%	809	17%
3	Симптоми, знаци, патолошки клинички и лабораторијски налази	R00- R99	434	11%	297	6%
4	Болести система за дисање	J00- J99	214	5%	290	6%
5	Болести нервног система	G00-H99	105	3%	96	2%
6	Спољашњи узроци обољевања и умирања	V01-Y89	98	2%	110	2%
7	Болести система за варење	K00-K99	79	2%	115	2%
8	Болести жлезда са унутрашњим лучењем, исхране и метаболизма	E00- E99	76	2%	231	5%
9	Душевни поремећаји и поремећаји понашања	F00-F99	73	2%	15	0%

10	Болести мокраћно- полног система	N00-N99	62	2%	136	3%
11	Остало		86	2%	549	11%
<b>УКУПНО</b>			<b>3.989</b>	<b>100%</b>	<b>4.849</b>	<b>100%</b>

Структура узрока смрти Мачванског округа 2024. и 2020. године указује на благи пад броја умрлих од - болести система крвотока, болести система за дисање, спољашњих узрока оболевања и умирања, болести система за варење, болести жлезда са унутрашњим лучењем, исхране и метаболизма и болести мокраћно- полног система. Повећање смртности је присутно код: тумора, симптома, знакова, патолошких клиничких и лабораторијских налаза и болести нервног система.

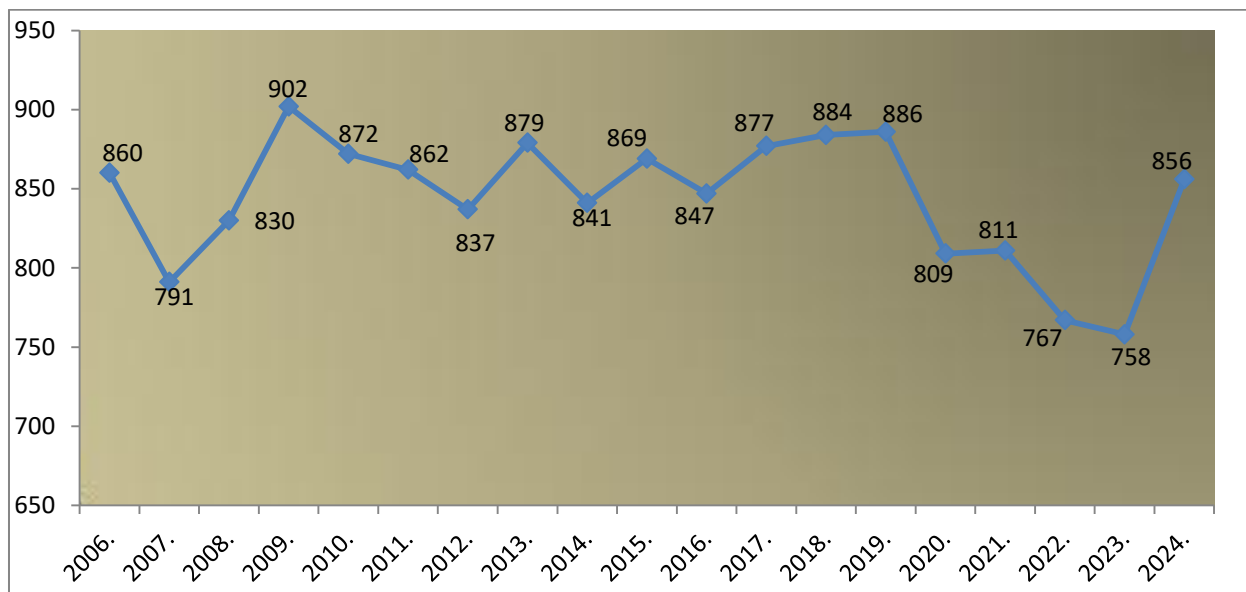
### УМРЛИ ОД КАРДИОВАСКУЛАРНИХ БОЛЕСТИ МАЧВАНСКОГ ОКРУГА 2006.-2024. ГОДИНЕ (АПСОЛУТНЕ ВРЕДНОСТИ)



Број умрлих од кардиоваскуларних болести Мачванског округа има тенденцију благог смањења у посматраном временском периоду. Анализа последњег петогодишњег периода приказује благо смањење броја умрлих.

## УМРЛИ ОД ТУМОРА МАЧВАНСКОГ ОКРУГА 2006.-2024. ГОДИНЕ – АПСОЛУТНЕ ВРЕДНОСТИ

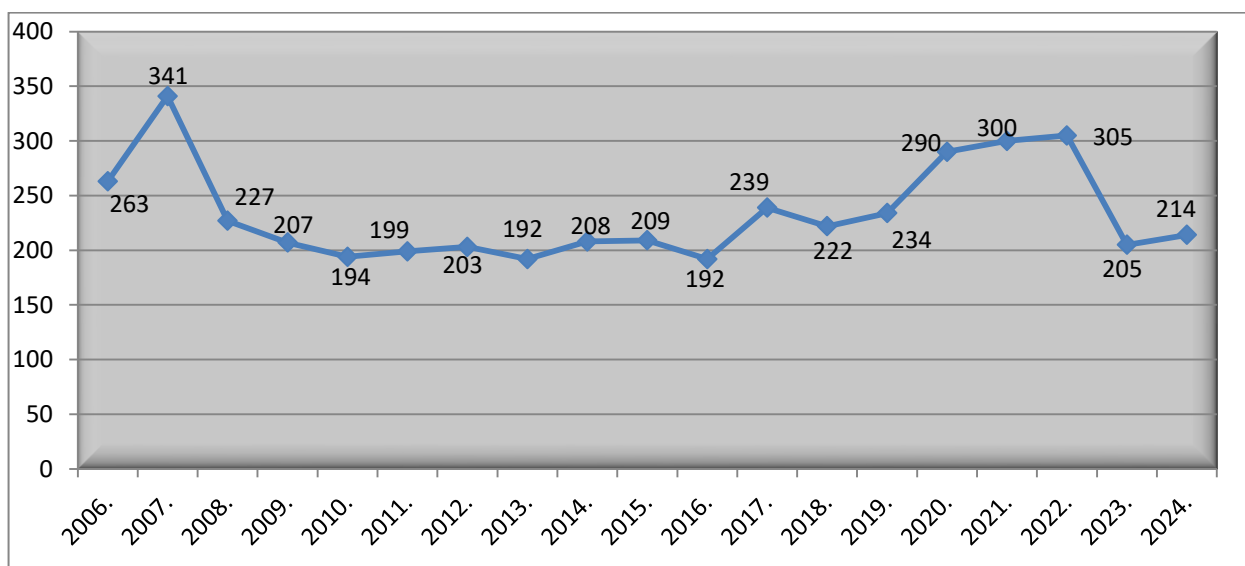
графикон број 13.



Број умрлих од тумора има тенденцију пораста до 2019. године. Смањење броја умрлих 2020. и 2021. године је последица пандемије вируса Covid 19 (непосредна смртност од вируса Covid 19). Последњи петогодишњи период такође бележи пад броја умрлих до 2023. године и нагли скок 2024. године.

## УМРЛИ ОД БОЛЕСТИ СИСТЕМА ЗА ДИСАЊЕ МАЧВАНСКОГ ОКРУГА 2006.-2024. ГОДИНЕ (АПСОЛУТНЕ ВРЕДНОСТИ)

графикон број 14.



Број умрлих од болести система за дисање приказује пад броја умрлих до 2016. године, што је последица престанка рада Вискозе Лозница (2005. година) и Зорка-Цинкаре Шабац (2006. година).

Последњи петогодишњи период (2020.-2024.) приказује пораст броја умрлих од ове патологије као резултат пандемије вируса Covid 19 до 2022.године (максимум), да би потом дошло до значајног смањења броја умрлих од респираторних болести.

### УМРЛИ ОД ПОВРЕДА И ТРОВАЊА ПРЕМА СПОЉНОМ УЗРОКУ СМРТИ МАЧВАНСКОГ ОКРУГА И РЕПУБЛИКЕ СРБИЈЕ 2024. И 2020. ГОДИНЕ

Редни број	Врста насилне смрти	МАЧВАНСКИ ОКРУГ				РЕПУБЛИКА СРБИЈА			
		2024.		2020.		2024.		2020.	
		Број умрлих	%	Број умрлих	%	Број умрлих	%	Број умрлих	%
1	Самоубиства	36	8%	46	14%	702	8%	895	13%
2	Саобраћајне повреде-несрећни случај	45	10%	58	17%	1.442	17%	1.326	19%
3	Остале несреће	13	3%	3	1%	289	3%	350	5%
4	Убиства	4	1%	3	1%	55	1%	89	1%
5	Остали спољни узроци (неутврђено)	334	77%	227	67%	5.886	70%	4.401	62%
<b>УКУПНО</b>		<b>432</b>	<b>100%</b>	<b>337</b>	<b>100</b>	<b>8.374</b>	<b>100%</b>	<b>7.061</b>	<b>100</b>

**Од повреда, тровања и последице деловања спољних фактора** 2024. године на територији Мачванског округа је умрло 432 лица (Република Србија 8.374 лица).

Највећу учесталост (и Мачванског округа и Републике Србије) имају саобраћајне повреде – несрећни случајеви, а потом следе самоубиства, остале несреће, убиства и остали спољни узроци (неутврђено).

2024.године је евидентно значајно повећање апсолутног броја умрлих од повреда и тровања и Мачванског округа и Републике Србије према вредности индикатора 2020.године.

**Стопа смртности одојчади** представља број умрле одојчади на 1.000 живорођења током 1 календарске године. Циљ СЗО за подручје Европе је 12‰ и мање до 2030. године.

### СТОПА СМРТНОСТИ ОДОЈЧАДИ МАЧВАНСКОГ ОКРУГА И РЕПУБЛИКЕ СРБИЈЕ 2024.-2020.ГОДИНЕ

табела број 24.

Ред. бр.	Година	Мачвански округ		Република Србија	
		Број умрле одојчади	стопа	Број умрле одојчади	стопа
1.	2024.	11	4,80	281	4,62
2.	2023.	16	6,94	386	6,32
3.	2022.	6	2,58	250	3,99
4.	2021.	12	5,13	293	4,71
5.	2020.	7	3,15	309	5,01

Током 2024. године на територији Мачванског округа је умрло 11 одојчади (стопа смртности одојчади 4,80‰). У посматраном петогодишњем периоду је присутно осцилаторно кретање стопе смртности одојчади (максимум 2023.године).

Република Србија такође бележи блаже осцилаторно кретање стопе (максимум 2023. године). Стопа смртности одојчади Мачванског округа 2024.године је виша него стопа смртности одојчади у Републици Србији.

## СТОПА СМРТНОСТИ ОДОЈЧАДИ МАЧВАНСКОГ ОКРУГА (ПО ОПШТИНАМА) 2024. ГОДИНЕ

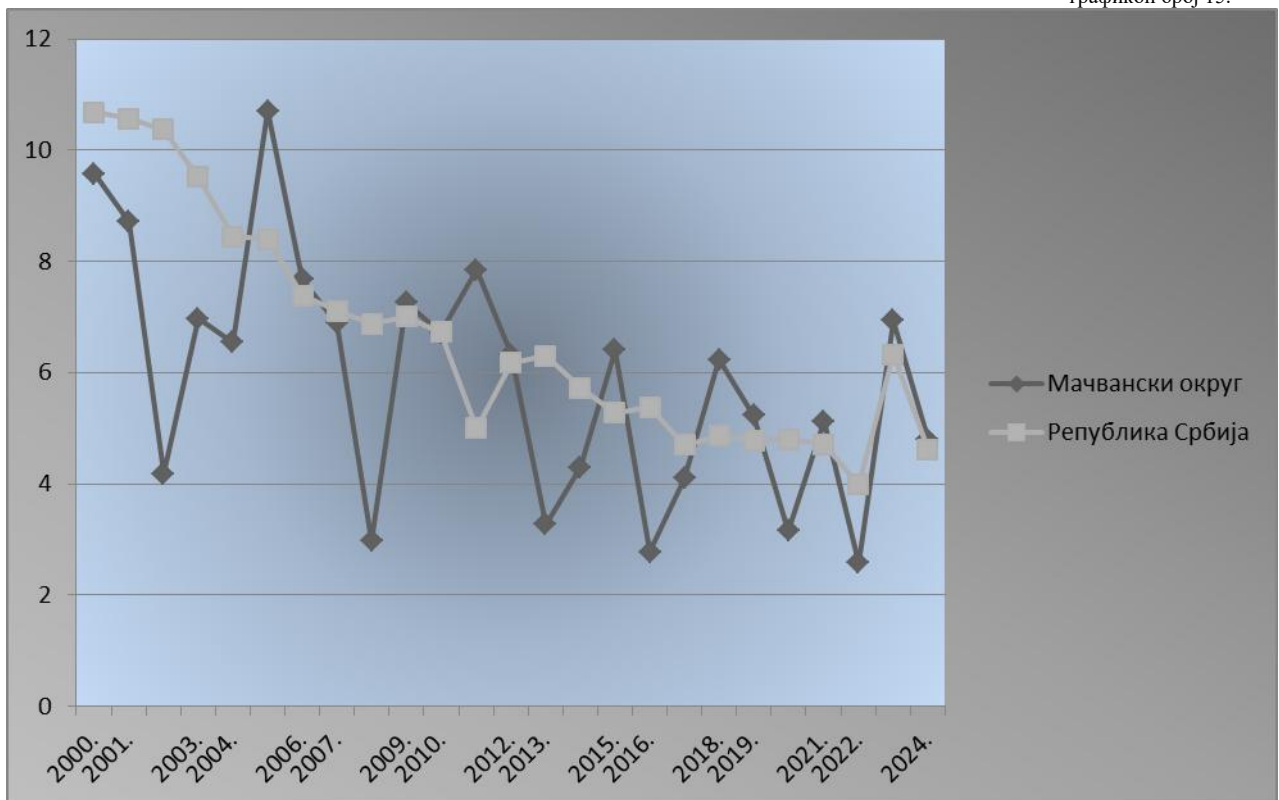
табела број 25.

Ред. бр.	Територија	Број умрле одојчади	Број живорођења	стопа смртности
1.	Богатић	0	204	0,00
2.	Владимирци	3	117	25,64
3.	Коцељева	2	96	20,83
4.	Крупањ	1	97	10,31
5.	Лозница	1	688	1,45
6.	Љубовија	0	89	0,00
7.	Мали Зворник	0	108	0,00
8.	Шабац	4	894	4,47
<b>9.</b>	<b>Мачвански округ</b>	<b>11</b>	<b>2.293</b>	<b>4,80</b>
10.	Република Србија	281	60.845	4,62

Анализирано по општинама Округа, три општина има стопу смртности 0% (Богатић, Љубовија и Мали Зворник), две општина имају стопу < 10% (Лозница и Шабац), док 3 општине имају стопу >10% (Владимирци, Коцељева и Крупањ).

### КРЕТАЊЕ СТОПЕ СМРТНОСТИ ОДОЈЧАДИ МАЧВАНСКОГ ОКРУГА И РЕПУБЛИКЕ СРБИЈЕ 2000.-2024.ГОДИНЕ

графикон број 15.



Кретање стопе смртности одојчади и Мачванског округа и Републике Србије приказују тенденцију смањења стопе смртности одојчади до 2022.године, потом долази до значајног повећања стопе и Мачванског округа и Републике Србије.

### СТОПА СМРТНОСТИ ОДОЈЧАДИ МАЧВАНСКОГ ОКРУГА И РЕПУБЛИКЕ СРБИЈЕ 2000.-2024. ГОДИНЕ

табела број 26.

Ред. бр.	Година	Мачвански округ		Република Србија	
		Стопа	Индекс (базни )	Стопа	Индекс (базни )
1.	2000.	9,58	100%	10,68	100%
2.	2001.	8,71	91%	10,57	99%
3.	2002.	4,18	44%	10,37	97%
4.	2003.	6,97	73%	9,52	89%
5.	2004.	6,54	68%	8,45	79%
6.	2005.	10,71	112%	8,40	79%
7.	2006.	7,67	80%	7,39	69%
8.	2007.	6,89	72%	7,11	75%
9.	2008.	2,97	32%	6,88	64%
10.	2009.	7,26	76%	7,00	73%
11.	2010.	6,72	70%	6,73	53%
12.	2011.	7,85	82%	5,00	40%
13.	2012.	6,33	66%	6,17	61%
14.	2013.	3,27	34%	6,30	58%
15.	2014.	4,29	49%	5,73	58%
16.	2015.	6,41	67%	5,27	49%
17.	2016.	2,77	66%	5,38	52%
18.	2017.	4,10	43%	4,70	44%
19.	2018.	6,23	65%	4,86	46%
20.	2019.	5,23	55%	4,78	45%
21.	2020.	3,15	33%	4,80	45%
22.	2021.	5,13	54%	4,71	44%
23.	2022.	2,58	27%	3,99	37%
24.	2023.	6,94	72%	6,32	59%
25.	2024.	4,80	50%	4,62	43%

Стопа смртности одојчади Округа је нижа за 50% према 2000. години (Република Србија 57% нижа стопа према 2000.години).

## ПРИРОДНИ ПРИРАШТАЈ

Природни прираштај је индикатор природног кретања становништва. Представља разлику броја живорођења и умрлих одређене територије. Стопа природног прираштаја представља разлику живорођених и умрлих на 1.000 становника (гранична вредност је 5%).

### ПРИРОДНИ ПРИРАШТАЈ МАЧВАНСКОГ ОКРУГА (ПО ОПШТИНАМА) 2024. ГОДИНЕ

табела број 28.

Редни број	Територија	живорођени	умрли	природни прираштај	бр.становника	стопа
1.	Богатић	204	409	-205	24.128	-8,50
2.	Владимирци	117	293	-176	14.089	-12,49
3.	Коцељева	96	204	-108	10.891	-9,92
4.	Крупањ	97	220	-123	13.972	-8,80
5.	Лозница	688	946	-258	71.287	-3,62
6.	Љубовија	89	171	-82	11.834	-6,93
7.	Мали Зворник	108	167	-59	11.038	-5,35
8.	Шабац	894	1.579	-685	104.141	-6,58
<b>9.</b>	<b>Мачвански округ</b>	<b>2.293</b>	<b>3.989</b>	<b>-1.696</b>	<b>261.380</b>	<b>-6,49</b>
10.	Република Србија	60.845	98.230	-37385	6.586.476	-5,68

Анализа по општинама указује на присуство негативног природног прираштаја на територији целог округа, што води депопулацији становништва. Најлошија ситуација је у општини Владимирци (стопа природног прираштаја је -12,49). Најбоља ситуација је у општини Лозница (-3,62).

### СТОПА ПРИРОДНОГ ПРИРАШТАЈА МАЧВАНСКОГ ОКРУГА И РЕПУБЛИКЕ СРБИЈЕ 2020.-2024. ГОДИНЕ

табела број 27.

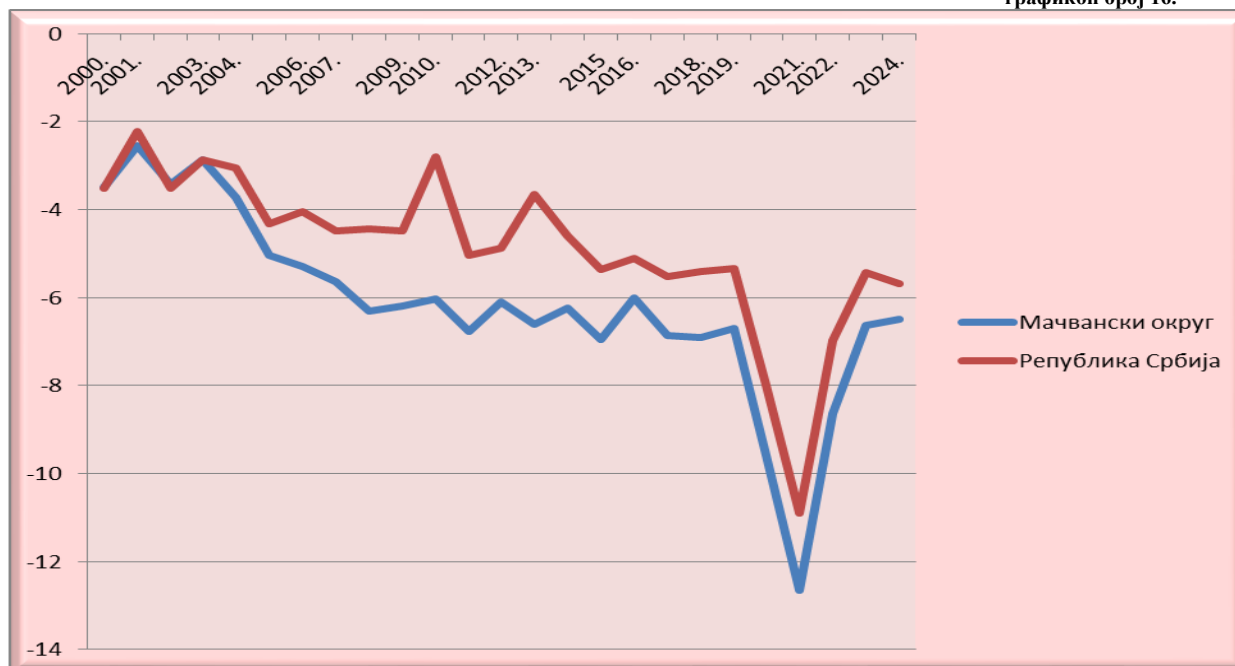
Редни број	Година	Мачвански округ	Република Србија
1.	2024.	-6,49	-5,68
2.	2023.	-6,63	-5,44
3.	2022.	-8,63	-6,98
4.	2021.	-12,66	-10,89
5.	2020.	-9,58	-7,99

Стопа природног прираштаја Мачванског округа 2024. године је негативна и износи -6,49%. Све време посматраног периода стопа природног прираштаја је негативна и говори о све већој депопулацији становништва (пик 2021.године – Covid 19 епидемија).

Стопа природног прираштаја Републике Србије је нешто повољнија, али такође указује на све прогресивнију депопулацију становништва.

КРЕТАЊЕ СТОПЕ ПРИРОДНОГ ПРИРАШТАЈА  
МАЧВАНСКОГ ОКРУГА И РЕПУБЛИКЕ СРБИЈЕ 2000.-2024. ГОДИНЕ

графикон број 16.



Стопа природног прираштаја и Мачванског округа и Републике Србије има тенденцију опадања, што говори о депопулацији становништва. Мачвански округ има значајно нижу стопу природног прираштаја од Републике Србије.

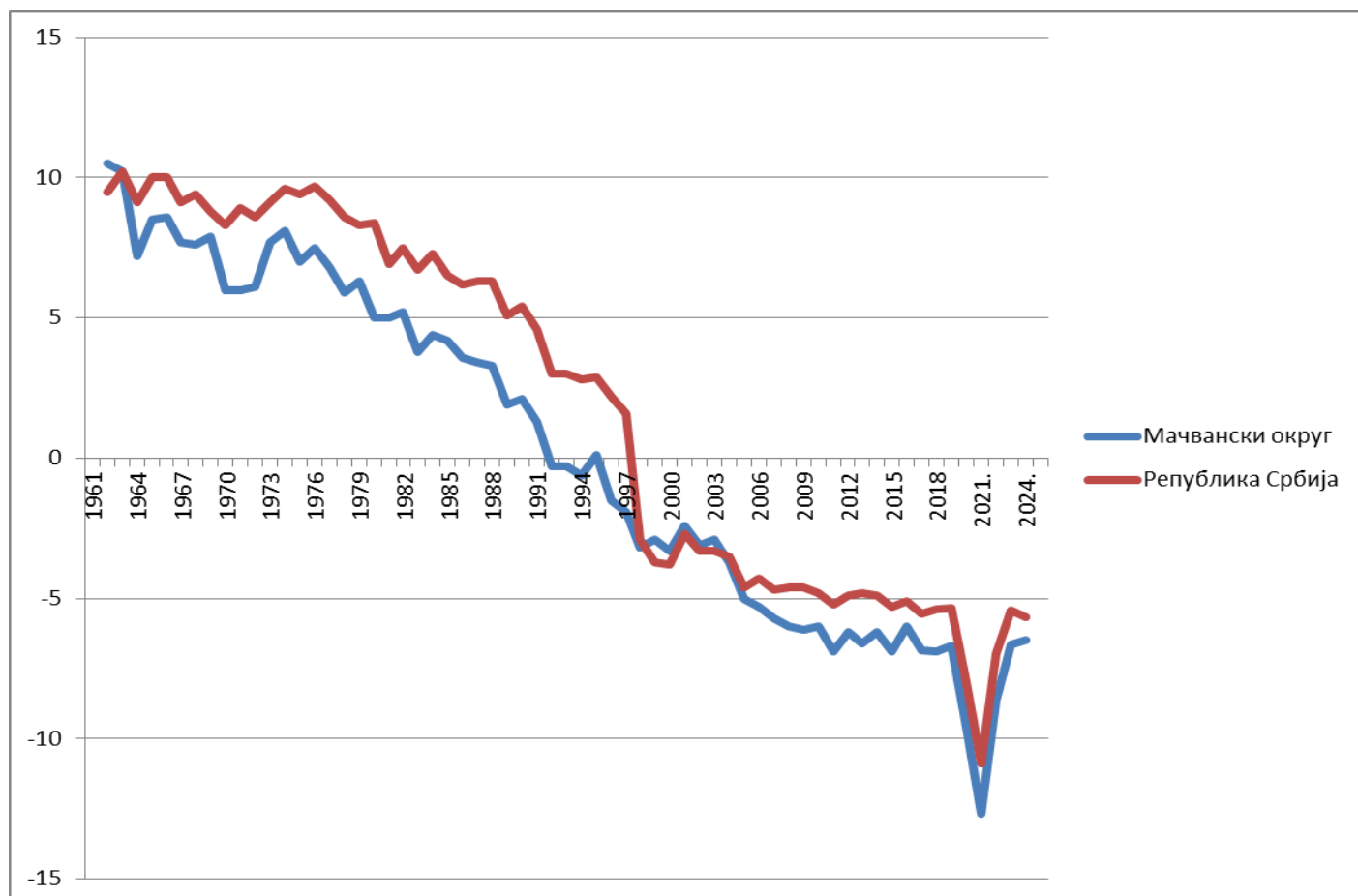
СТОПА ПРИРОДНОГ ПРИРАШТАЈА МАЧВАНСКОГ ОКРУГА  
И РЕПУБЛИКЕ СРБИЈЕ 2000.-2024. ГОДИНЕ

табела број 29.

Редни број	година	Стопа	
		Мачвански округ	Србија
1.	2000.	-3,49	-3,51
2.	2001.	-2,54	-2,23
3.	2002.	-3,42	-3,51
4.	2003.	-2,86	-2,86
5.	2004.	-3,72	-3,05
6.	2005.	-5,04	-4,33
7.	2006.	-5,3	-4,04
8.	2007.	-5,63	-4,48
9.	2008.	-6,3	-4,43
10.	2009.	-6,18	-4,49
11.	2010.	-6,02	-2,79
12.	2011.	-6,76	-5,03

13.	2012.	-6,11	-4,88
14.	2013.	-6,6	-3,65
15.	2014.	-6,24	-4,61
16.	2015.	-6,95	-5,36
17.	2016.	-6	-5,11
18.	2017.	-6,86	-5,53
19.	2018.	-6,9	-5,4
20.	2019.	-6,7	-5,34
21.	2020.	-9,58	-7,99
22.	2021.	-12,66	-10,89
23.	2022.	-8,63	-6,98
24.	2023.	-6,63	-5,44
25.	2024.	-6,49	-5,68

### СТОПА ПРИРОДНОГ ПРИРАШТАЈА СТАНОВНИШТВА МАЧВАНСКОГ ОКРУГА И РЕПУБЛИКЕ СРБИЈЕ 1961.—2024. ГОДИНЕ



## 2. ПРЕВЕНТИВНА ЗДРАВСТВЕНА ЗАШТИТА

Циљ здравствене заштите је очување и унапређење здравља, као и лечење и рехабилитација болести.

У складу са тим законска регулатива налаже спровођење превентивних активности усмерених према популацији – трудница, новорођенчади, породиља, одојчади, мале и предшколске деце, основношколске и срдњошколске омладине, студентске омладине, жена генеративног доба и одраслог становништва.

### РЕАЛИЗАЦИЈА ПРЕВЕНТИВНИХ ЗДРАВСТВЕНИХ УСЛУГА МАЧВАНСКОГ ОКРУГА 2024. ГОДИНЕ

табела број 30.

Ред. бр.	Врста услуге	Популација		Број посета по становнику према садржају и обиму прев. мера у ПЗЗ	Остварење		
					Број услуга	Број услуга / 1 лицу	Обухват (%)
1	Патронажне посете	трудници	2.295	1	808	0,35	35
		подолићи и новорођенчету	2.295	5	11.851	5,16	100
		одојчету	2.295	2	2.249	0,98	49
2	Превентивни преглед малог детета	новорођенчета	2.295	1	18.636	8,00	100
		одојчета(III, VI, IX i XII месец)	2.295	5	3.274	1,42	29
		мало дете (2, 4 и 6 година)	7.120	1	12.008	1,68	100
3	Превентивни преглед школског детета	I, III, V и VII разред о.ш.	10.105	1	8.483	0,84	84
		I и III разреда средње школе	5.593	1	3.903	0,70	70
4	Превентивни преглед	труднице	2.295	1	1.336	1,00	58
5	УЗ преглед			4	4.179	1,82	45
6	Гинеколошки преглед	породиље после 6 недеља	2.295	1	544	0,24	24
		породиље после 6 месеци	2.295	1	140	0,06	6
7	Превентивни гинеколошки преглед	жене 15 и више година	115.629	1	8.292	0,07	7
8	Превентивни преглед	одрасли (19-34 године)	44.264	0,2	1.857	0,04	21
		одрасли (35 и више година)	171.760	0,5	9.574	0,11	11
9	Скрининг на рак грлића материце	жене (25-64 године)	69.556	0,3	7.270	0,31	31
10	Скрининга на карцином дојке	жене (50-69 година)	41.627	0,5	1.564	0,07	7
11	Скрининг на депресију	старији од 18 година	218917	1,0	10.161	0,05	5
12	Скрининга на дијабет	старији од 35 година /3	57.253	0,3	5.744	0,10	33
13	Скрининга на кардиоваскуларни ризик	мушкарци (35-69), жене (45 - 69)/5	23.456	0,2	2.672	0,11	57
14	Скрининга на рак дебелог црева	одрасли (50-74 године)	99.131	0,5	5.802	0,12	12
15	Контролни прегледи предшколске деце	деца у 3 и 5 години	4.752	30%	550	0,39	39
16	Контролни прегледи школске деце	деца у II, IV, VI, VIII ош и II, IV сш	15.896	30%	1.386	0,29	29
17	Контролни преглед труднице	труднице	2.308	4,0	11.930	5,17	100

**РЕАЛИЗАЦИЈА ПРЕВЕНТИВНИХ ЗДРАВСТВЕНИХ УСЛУГА  
МАЧВАНСКОГ ОКРУГА 2020. ГОДИНЕ**

Ред. бр.	Врста услуге	Популација		Број посета по становнику према садржају и обиму прев. мера у ПЗЗ	Остварење		
					Број услуга	Број услуга / 1 лицу	Обухват (%)
1	Патронажне посете	трудници	2.428	1	358	0,1	15%
		подођили и новорођенчету	2.428	5	11.560	5	95%
		одојчету	2.429	2	1.906	1	39%
2	Превентивни преглед малог детета	новорођенчета	2.439	1	3.213	1	100%
		одојчета(III, VI, IX i XII месец)	2.429	5	16.065	6,6	100%
		мало дете (2, 4 и 6 година)	2.429	1	11.014	5	100%
3	Превентивни преглед школског детета	I, III, V и VII разред о.ш.	10.022	1	6.004	1	60%
		I и III разреда средње школе	5.420	1	3.142	1	58%
4	Превентивни преглед	труднице	2.428	5	867	0,4	7%
5	УЗ преглед		2.428	4	431	0,2	4%
6	Гинеколошки преглед	породиље после 6 недеља	2.428	1	568	0,2	23%
		породиље после 6 месеци	2.428	1	197	0,1	8%
7	Превентивни гинеколошки преглед	жене 15 и више година	10.454	1	4.860	0,5	46%
8	Превентивни преглед	одрасли (19-34 године)	50.391	0,2	1.619	0,03	16%
		одрасли (35 и више година)	176.190	1	5.668	0,03	6%
9	Скрининг на рак грлића материце	жене (25-64 године)	74.917	0,3	3.677	0,05	16%
10	Скрининг на карцином дојке	жене (50-69 година)	34.599	1	1.197	0,03	7%
11	Скрининг на депресију	старији од 18 година	229.534	1	5.462	0,02	2%
12	Скрининг на дијабет	старији од 35 година /3	139.109	0,3	5.164	0,04	12%
13	Скрининг на кардиоваскуларни ризик	мушкарци (35-69), жене (45 - 69)/5	123.031	0,2	3.809	0,03	15%
14	Скрининг на рак дебелог црева	одрасли (50-74 године)	98.672	1	3.603	0,04	7%
15	Контролни прегледи предшколске деце	деца у 3 и 5 години	5.039	0,3	309	0,1	20%
16	Контролни прегледи школске деце	деца у II, IV, VI, VIII ош и II, IV сш	15.304	0,3	570	0,04	12%
17	Контролни преглед труднице	труднице	2.428	4	10.123	4	100%

### 3. МОРБИДИТЕТ

#### 3.1. ВАНБОЛНИЧКИ МОРБИДИТЕТ

##### 3.1.1. ОПШТА МЕДИЦИНА

ВОДЕЋЕ ГРУПЕ БОЛЕСТИ У СЛУЖБИ ОПШТЕ МЕДИЦИНЕ  
2024. ГОДИНЕ МАЧВАНСКОГ ОКРУГА

табела број 32.

редни број	Група болести	Број регистрованих случајева	%
1.	Болести система крвотока	73.081	19,11%
2.	Болести миш.-кошт. сист. и везивног ткива	52.955	13,84%
3.	Болести система за дисање	49.413	12,92%
4.	Симптоми, знаци и патол. кл. и лаб налази	36.390	9,51%
5.	Болести жлезда са унутр. лучењем, исхр. и метаболизма	26.972	7,05%
6.	Остали поремећаји (збирно)	143.707	37,57%
<b>УКУПНО</b>		<b>382.518</b>	<b>100%</b>

ВОДЕЋЕ ГРУПЕ БОЛЕСТИ У СЛУЖБИ ОПШТЕ МЕДИЦИНЕ  
2020. ГОДИНЕ МАЧВАНСКОГ ОКРУГА

табела број 33.

редни број	Група болести	Број регистрованих случајева	%
1.	Болести система крвотока	90.633	22,49%
2.	Болести система за дисање	54.171	13,44%
3.	Болести миш.-кошт. сист. и везивног ткива	44.604	11,07%
4.	Симптоми, знаци и патол. кл. и лаб налази	35.669	8,85%
5.	Болести жлезда са унутр. лучењем, исхр. и метаболизма	30.844	7,65%
6.	Остали поремећаји (збирно)	147.156	36,51%
<b>УКУПНО</b>		<b>403.077</b>	<b>100%</b>

Током 2024. године је регистровано 382.518 обољења, што је умањење броја обољења за 5% према 2020. години.

Редослед водећих група болести је великим делом идентичан редоследу 2020. године.

Водећа група болести су **Болести система крвотока** (19,11%). У компарацији са 2020. годином, број регистрованих обољења из ове групе се смањио за 19%. Најчешћи узроци ових дијагноза су последица лоших животних навика (манифестују се кроз хроничне поремећаје

здравља). Водећа дијагноза 2024.године и 2020. године је *Есенцијална артеријска хипертензија*.

На другом месту се налазе **Болести мишићно - коштаног система и везивног ткива** (13,84%). У компарацији са 2020. годином, број регистрованих обољења из ове групе се повећао за 18%. Ове дијагнозе су узрок ограничене покретљивости, односно дуготрајног апсентизма. Водећа дијагноза 2024.године, као и 2020. године је *Друга обољења леђа*.

На трећем месту се налазе **Болести система за дисање** (12,92%). У компарацији са 2020. годином, број регистрованих обољења из ове групе се смањило за 9%. Најчешће се ради о акутним респираторним инфекцијама са кратким током и ефикасним лечењем. Водећа дијагноза 2024.године и 2020. године *Акутна неспецифична инфекција горњих респираторних путева*).

На четвртном месту се налазе **Симптоми, знаци и патолошки клинички и лабораторијски налази** (9,51%). У компарацији са 2020. годином, број регистрованих обољења из ове групе се повећао за 2%. Водећа дијагноза 2024.године и 2020. године је *Други симптоми, знаци и ненормални клинички и лабораторијски налази*.

На петом месту су **Болести жлезда са унутрашњим лучењем, исхране и метаболизма** (7,05%). Ове болести су резултат неадекватне исхране, смањене физичке активности, изложености стресу и инфекцијама. Водећа дијагноза 2024.године, као и 2020.године је *Шећерна болест*.

#### ВОДЕЋЕ ДИЈАГНОЗЕ У СЛУЖБИ ОПШТЕ МЕДИЦИНЕ МАЧВАНСКОГ ОКРУГА 2024. ГОДИНЕ

табела број 34.

Редни број	Дијагноза	Број случајева	%
1.	Есецијална артеријска хипертензија	44.351	11,59%
2.	Друга обољења леђа	26.374	6,89%
3.	Други симптоми, знаци и ненормални клинички и лабораторијски налази	24.735	6,47%
4.	Шећерна болест	13.945	3,65%
5.	Акутна инфекција горњих респираторних путева	13.240	3,46%
6.	Акутна упала ждрела и крајника	12.733	3,33%
7.	Друге специфичне, неспецифичне и вишеструке повреде	9.147	2,39%
8.	Упала мокраћне бешике	7.377	1,93%
9.	Акутно запаљење душница и огранака душница	7.271	1,90%
10.	Дегенеративно обољење зглоба	6.778	1,77%
11.	Остале дијагнозе	216.567	56,62%
<b>УКУПНО</b>		<b>382.518</b>	<b>100,00%</b>

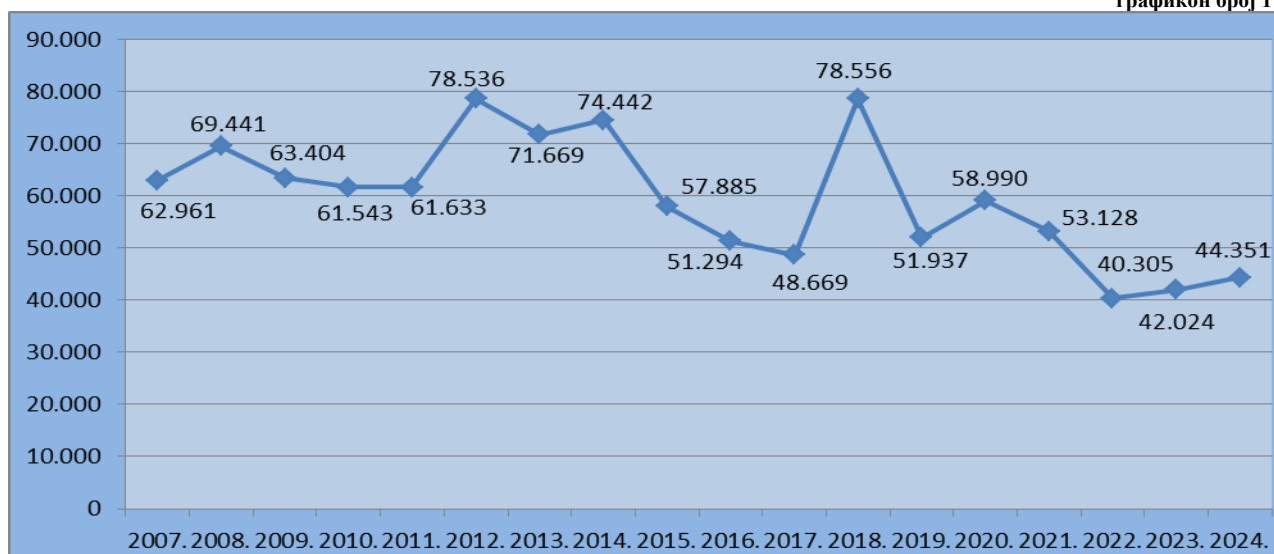
**ВОДЕЋЕ ДИЈАГНОЗЕ У СЛУЖБИ ОПШТЕ МЕДИЦИНЕ  
МАЧВАНСКОГ ОКРУГА 2020. ГОДИНЕ**

табела број 35.

Редни број	Дијагноза	Број случајева	%
1.	Есецијална артеријска хипертензија	58.990	14,63%
2.	Други симптоми, знаци и ненормалји клинички и лабораторијски налази	23.881	5,92%
3.	Друга обољења леђа	23.583	5,85%
4.	Шећерна болест	18.184	4,51%
5.	Акутна инфекција горњих респираторних путева	16.055	3,98%
6.	Акутна упала ждрела и крајника	14.398	3,57%
7.	Друге специфичне, неспецифичне и вишеструке повреде	12.380	3,07%
8.	Поремећаји расположења (афективни поремећаји)	9.883	2,45%
9.	Поремећаји спроводног система срца и аритмије срца	8.118	2,01%
10.	Упала мокраћне бешике	8.095	2,01%
11.	Остале дијагнозе	209.510	51,98%
<b>УКУПНО</b>		<b>403.077</b>	<b>100,00%</b>

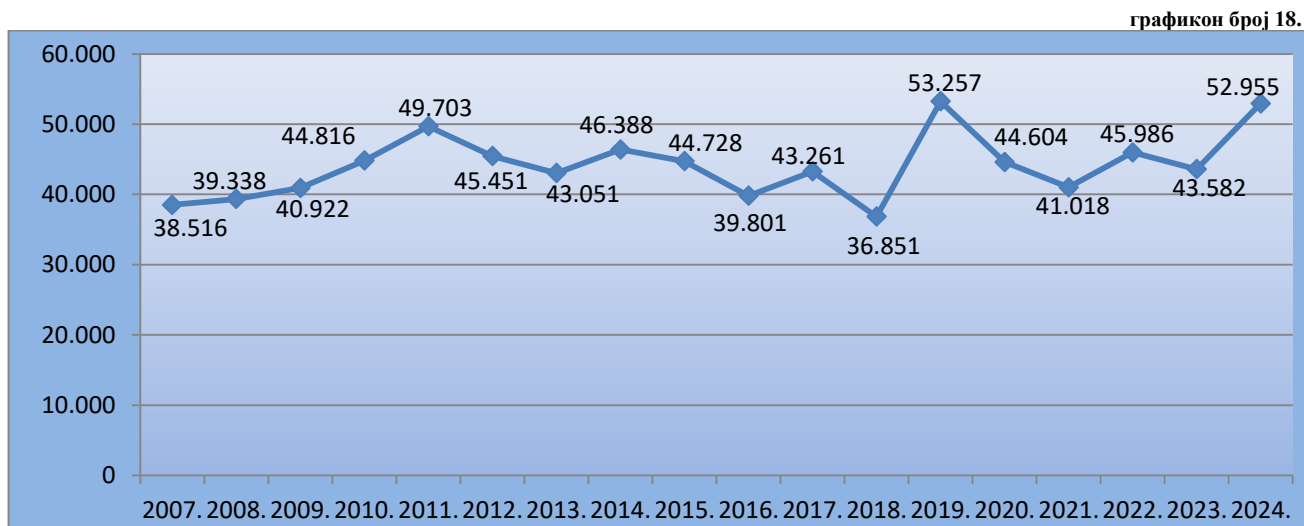
**ОБОЛЕЛИ ОД АРТЕРИЈСКЕ ХИПЕРТЕНЗИЈЕ  
МАЧВАНСКОГ ОКРУГА 2007.-2024. ГОДИНЕ (АПСОЛУТНИ БРОЈЕВИ)**

графикон број 17.



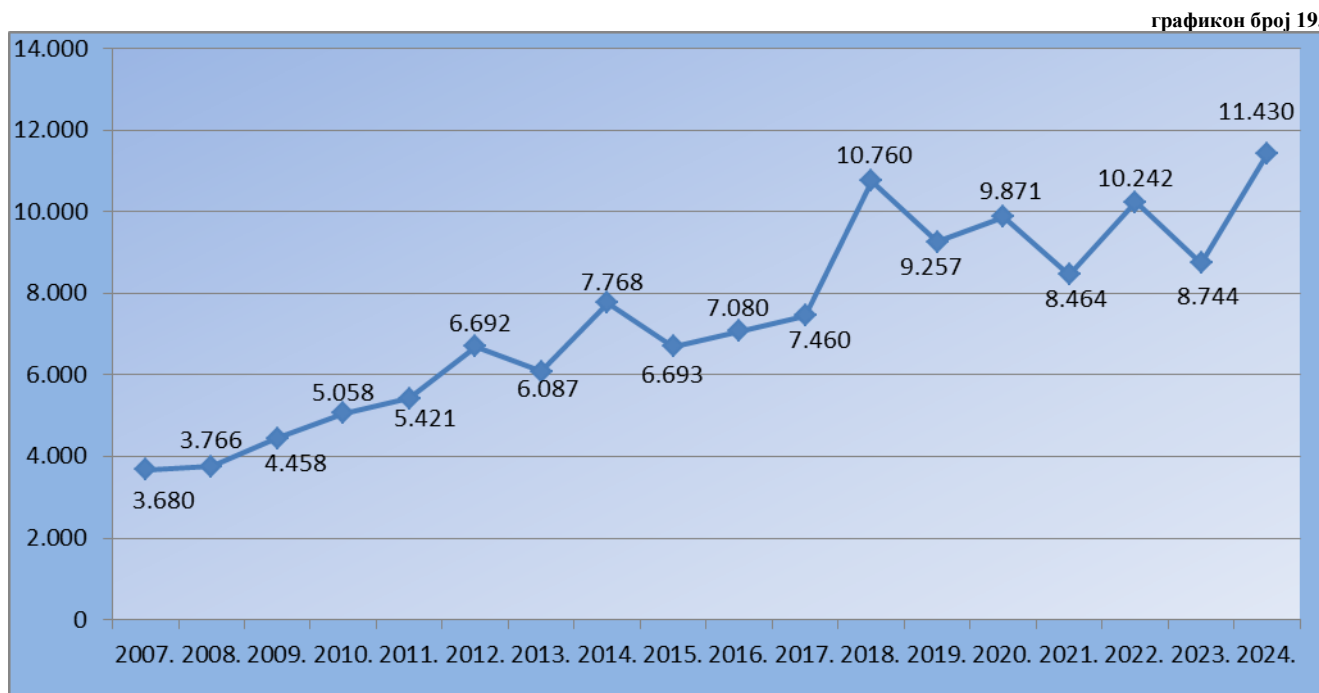
Крива показује осцилаторно кретање са пиковима (максимуми 2012. и 2018.године), а потом долази до значајног пада броја оболелих (минимум 2022.година), као резултат противепидемијских мера (специјалистичке амбуланте нису радиле).

### ОБОЛЕЛИ ОД БОЛЕСТИ МИШИЋНО - КОШТАНОГ СИСТЕМА МАЧВАНСКОГ ОКРУГА 2007.-2024. ГОДИНЕ (АПСОЛУТНИ БРОЈЕВИ)



Укупан број оболелих од болести мишићно – коштаног система има тенденцију пораста броја оболелих (максимум 2019. године), а потом следи значајан пад броја оболелих (противепидемијске мере, специјалистичке амбуланте нису радиле). Број оболелих 2024.године је нешто испод максимума 2019.године.

### ОБОЛЕЛИ ОД ТУМОРА МАЧВАНСКОГ ОКРУГА 2007.-2024. ГОДИНЕ (АПСОЛУТНИ БРОЈЕВИ)



У посматраном периоду укупан број оболелих од тумора има тенденцију раста (први пик 2018.године), а потом следи благи пад броја оболелих (противоепидемијске мере, специјалистичке амбуланте нису радиле), да би по укидању противоепидемијских мера дошло до наглог повећања укупног броја оболелих (максимум 2024.године).

### ОБОЛЕЛИ ОД ТУМОРА МАЧВАНСКОГ ОКРУГА 2007.-2024.ГОДИНЕ

Редни број	Година	Број оболелих (апсолутни број)	Базни индекс
1	2007.	3.680	100%
2	2008.	3.766	102%
3	2009.	4.458	121%
4	2010.	5.058	137%
5	2011.	5.421	147%
6	2012.	6.692	182%
7	2013.	6.087	165%
8	2014.	7.768	211%
9	2015.	6.693	182%
10	2016.	7.080	192%
11	2017.	7.460	203%
12	2018.	10.760	292%
13	2019.	9.257	252%
14	2020.	9.871	268%
15	2021.	8.464	230%
16	2022.	10.242	278%
17	2023.	8.744	238%
18	2024.	11.430	311%

### 3.1.2. ЗДРАВСТВЕНА ЗАШТИТА ПРЕДШКОЛСКЕ ДЕЦЕ

#### ВОДЕЋЕ ГРУПЕ БОЛЕСТИ У СЛУЖБИ ЗДРАВСТВЕНЕ ЗАШТИТЕ ПРЕДШКОЛСКЕ ДЕЦЕ 2024. ГОДИНЕ МАЧВАНСКОГ ОКРУГА

табела број 36.

редни број	Група болести	Број регистрованих случајева	%
1	Болести система за дисање	42.460	55,49%
2	Симптоми, знаци и патол.кл.и лаб налази	10.906	14,25%
3	Заразне болести и паразитарне болести	4.656	6,08%
4	Болести ува и бол мастоидног наставка	2.907	3,80%
5	Болести коже и поткожног ткива	2.861	3,74%
6	Остали поремећаји (збирно)	12.729	16,64%
<b>УКУПНО</b>		<b>76.519</b>	<b>100%</b>

**ВОДЕЋЕ ГРУПЕ БОЛЕСТИ У СЛУЖБИ ЗДРАВСТВЕНЕ ЗАШТИТЕ  
ПРЕДШКОЛСКЕ ДЕЦЕ 2020. ГОДИНЕ МАЧВАНСКОГ ОКРУГА**

табела број 37.

редни број	Група болести	Број регистрованих случајева	%
1	Болести система за дисање	28.455	60,95%
2	Симптоми, знаци и патол.кл.и лаб налази	6.413	13,74%
3	Заразне болести и паразитарне болести	2.023	4,33%
4	Болести коже и поткожног ткива	1.582	3,39%
5	Повреде, трова. и поседице деловања спољних фактора	1.524	3,26%
6	Остали поремећаји (збирно)	6.688	14,33%
<b>УКУПНО</b>		<b>46.685</b>	<b>100%</b>

Регистровано је 76.519 обољења, што је повећање за 63,90% према 2020.години (резултат укидања противепидемијских мера).

Редослед водећих група болести је већим делом непромењен у компарацији са 2020. годином.

Најзаступљенија група болести су **Болести система за дисање** (55,49%) (према 2020. години број регистрованих обољења из ове групе се повећао за 49%). Најчешће се ради о акутним респираторним инфекцијама горњих дисајних путева, што је последица слабог имуног одговора. Водећа дијагноза 2024.године и 2020. године је *Акутна инфекција горњих респираторних путева неспецифична*.

Друго место припада **Симптомима, знацима и патолошким клиничким и лабораторијским налазима** (14,25%) (повећање броја регистрованих дијагноза за 70% према 2020.години). Водећа дијагноза 2024.године и 2020. године је *Други симптоми, знаци, патолошки клинички и лабораторијски налази*.

**Заразне болести и паразитарне болести** се налазе на трећем месту (6,08%) (повећање броја евидентираних дијагноза за 130% према 2020.години). Најучесталија дијагноза 2024.године и 2020.године је *Varicella et Herpes zoster*.

На четвртном месту се налазе **Болести ува и болести мастоидног наставка** (3,80%). Најчешћа дијагноза 2024.године је *Болести средњег уха и болести мастоидног наставка*.

На петом месту су **Болести коже и поткожног ткива** (3,74%), присутно је повећање за 80% према 2020.години. Најчешћа дијагноза 2024.године је *Друге болести коже и поткожног ткива*.

**ВОДЕЋЕ ДИЈАГНОЗЕ У СЛУЖБИ ЗДРАВСТВЕНЕ ЗАШТИТЕ  
ПРЕДШКОЛСКЕ ДЕЦЕ МАЧВАНСКОГ ОКРУГА 2024. ГОДИНЕ**

табела број 38.

Редни број	Дијагноза	Број случајева	%
1	Акутна инфекција горњих респираторних путева	18.111	23,67%
2	Акутна упала ждрела и крајника	14.392	18,81%
3	Акутно запаљење душница и огранака душница	5.213	6,81%
4	Други симптоми, знаци и ненормални клинички и лабораторијски налази	5.144	6,72%
5	Грозница непознатог порекла	4.894	6,40%
6	Болести средњег ува и бол мастоидног наставка	2.110	2,76%
7	Друге специфичне, неспецифичне и вишеструке повреде	2.110	2,76%
8	Друге болести коже и поткожног ткива	2.108	2,75%
9	Овчије богиње-зонски појасasti херпес	1.955	2,55%
10	Акутно запаљење гркљана и акутно запаљење душника	1.896	2,48%
11	Остале дијагнозе	18.586	24,29%
<b>УКУПНО</b>		<b>76.519</b>	<b>100,00%</b>

**ВОДЕЋЕ ДИЈАГНОЗЕ У СЛУЖБИ ЗДРАВСТВЕНЕ ЗАШТИТЕ  
ПРЕДШКОЛСКЕ ДЕЦЕ МАЧВАНСКОГ ОКРУГА 2020. ГОДИНЕ**

табела број 39.

Редни број	Дијагноза	Број случајева	%
1	Акутна инфекција горњих респираторних путева	14.097	30,20%
2	Акутна упала ждрела и крајника	9.778	20,94%
3	Грозница непознатог порекла	3.105	6,65%
4	Други симптоми, знаци и ненормални клинички и лабораторијски налази	2.919	6,25%
5	Акутно запаљење душница и огранака душница	2.659	5,70%
6	Друге специфичне, неспецифичне и вишеструке повреде	1.195	2,56%
7	Болести средњег ува и бол мастоидног наставка	1.088	2,33%
8	Друге болести коже и поткожног ткива	1.068	2,29%
9	Акутно запаљење гркљана и акутно запаљење душника	881	1,89%
10	Овчије богиње-зонски појасasti херпес	639	1,37%
11	Остале дијагнозе	9.256	19,83%
<b>УКУПНО</b>		<b>46.685</b>	<b>100,00%</b>

### 3.1.3. ЗДРАВСТВЕНА ЗАШТИТА ШКОЛСКЕ ДЕЦЕ

#### ВОДЕЋЕ ГРУПЕ БОЛЕСТИ У СЛУЖБИ ЗДРАВСТВЕНЕ ЗАШТИТЕ ШКОЛСКЕ ДЕЦЕ 2024. ГОДИНЕ МАЧВАНСКОГ ОКРУГА

табела број 40.

редни број	Група болести	Број регистрованих случајева	%
1	Болести система за дисање	34.601	47,39%
2	Симптоми, знаци и патол. кл. и лаб налази	11.210	15,35%
3	Повреде, тровања и поседице деловања спољ фактора	5.451	7,47%
4	Заразне болести и паразитарне болести	3.983	5,46%
5	Болести коже и поткожног ткива	3.401	4,66%
6	Остали поремећаји (збирно)	14.360	19,67%
<b>УКУПНО</b>		<b>73.006</b>	<b>100%</b>

#### ВОДЕЋЕ ГРУПЕ БОЛЕСТИ У СЛУЖБИ ЗДРАВСТВЕНЕ ЗАШТИТЕ ШКОЛСКЕ ДЕЦЕ 2020. ГОДИНЕ У МАЧВАНСКОМ ОКРУГУ

табела број 41.

редни број	Група болести	Број регистрованих случајева	%
1	Болести система за дисање	25.359	56,88%
2	Симптоми, знаци и патол. кл. и лаб налази	4.994	11,20%
3	Повреде, тровања и поседице деловања спољ фактора	3.258	7,31%
4	Заразне болести и паразитарне болести	2.279	5,11%
5	Болести коже и поткожног ткива	1.915	4,30%
6	Остали поремећаји (збирно)	6.775	15,20%
<b>УКУПНО</b>		<b>44.580</b>	<b>100%</b>

Регистровано је 73.006 обољења, што је повећање за 64% према 2020. години (резултат укидања противепидемијских мера).

Редослед водећих група болести је идентичан редоследу 2020. године.

Најзаступљенија група болести су **Болести система за дисање** (47,39%) (број регистрованих обољења из ове групе бележи повећање за 36,44% у компарацији са 2020. годином). Најчешће се ради о акутним респираторним инфекцијама са кратким током, што је последица слабијег имуног одговора и колективног боравка деце. Водећа дијагноза 2024. године и 2020. године је *Акутна инфекција горњих респираторних путева неспецифична*.

Друго место припада **Симптомима, знацима и патолошким клиничким и лабораторијским налазима** (15,35%). Евидентно је повећање за 124,40% према 2020. години.

Водећа дијагноза 2024.године и 2020. године је *Други симптоми, знаци и ненормални клинички и лабораторијски налази*.

На трећем месту се налазе **Повреде, тровања и последице деловања спољних фактора** (7,47%)(резултат убрзаног метаболизма, хиперактивности, конзумације концентрованих угљених хидрата, конзумације енергетских пића, уз изразиту импулсивност ове добне групације). Присутно је повећање регистрованих обољења за 67,31% према 2020.години. Најчешћа дијагноза 2024.године и 2020. године је *Друге специфичне, неспецифичне и вишеструке повреде*.

На четвртом месту су **Заразне болести и паразитарне болести** (5,46%). Постоји увећање броја дијагноза за 74,76% према 2020. години. Ове болести карактерише велика масовност и контагиозност. Најчешћа дијагноза и 2024.године и 2020.године је Овчије богиње и херпес.

На петом месту се налазе **Болести коже и поткожног ткива** (4,66%). Присутно је увећање за 77,59% према 2020. години. Ове болести су превасходно резултат неадекватне хигијене коже и игре у природи. Најчешћа дијагноза 2024. и 2020.године је *Друге болести коже и поткожног ткива*.

## ВОДЕЋЕ ДИЈАГНОЗЕ У СЛУЖБИ ЗДРАВСТВЕНЕ ЗАШТИТЕ ШКОЛСКЕ ДЕЦЕ МАЧВАНСКОГ ОКРУГА 2024. ГОДИНЕ

табела број 42.

Редни број	Дијагноза	Број случајева	%
1.	Акутна упала ждрела и крајника	15.337	21,01%
2.	Акутна инфекција горњих респираторних путева	11.279	15,45%
3.	Други симптоми, знаци и ненормални клинички и лабораторијски налази	6.039	8,27%
4.	Друге специфичне, неспецифичне и вишеструке повреде	4.126	5,65%
5.	Акутно запаљење душница и огранака душница	3.031	4,15%
6.	Грозница непознатог порекла	2.926	4,01%
7.	Друге болести коже и поткожног ткива	2.341	3,21%
8.	Бол у трбуху и карлици	2.245	3,08%
9.	Друге болести носа и синуса носа	2.064	2,83%
10.	Болести средњег ува и бол мастоидног наставка	1.401	1,92%
11.	Остале дијагнозе	22.217	30,43%
<b>УКУПНО</b>		<b>73.006</b>	<b>100,00%</b>

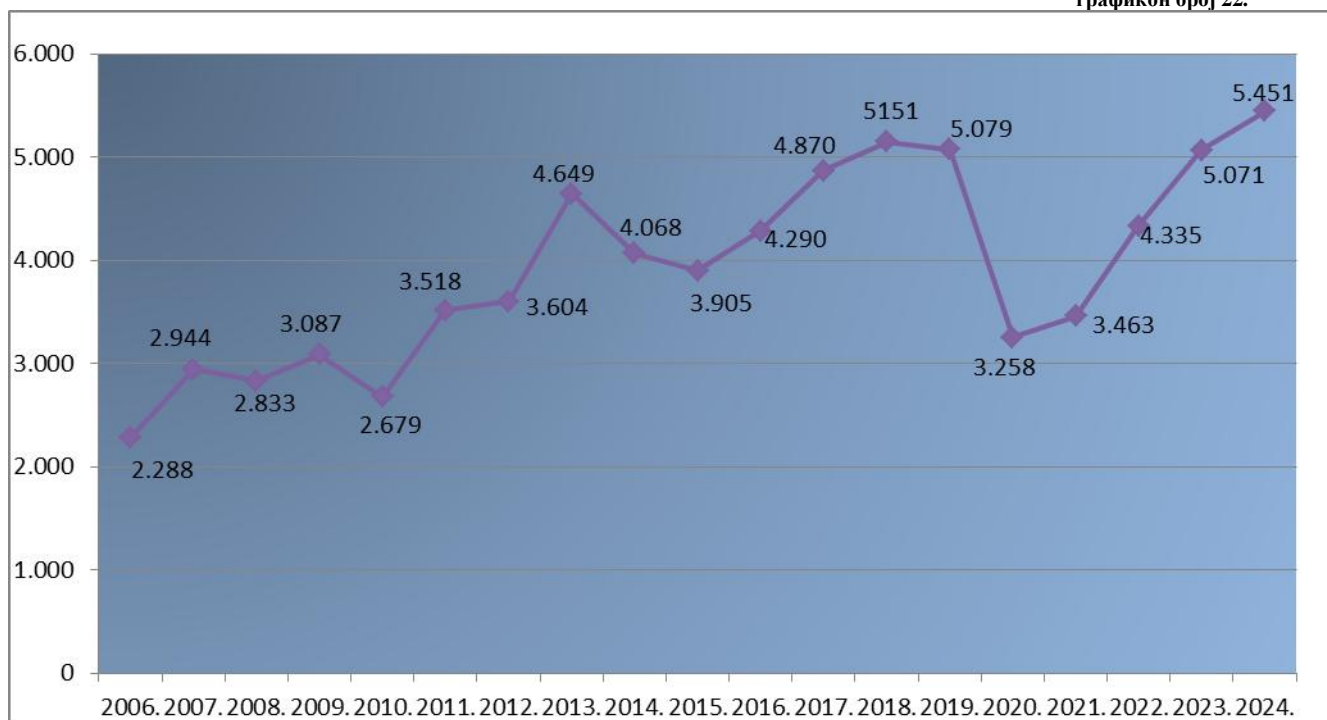
ВОДЕЋЕ ДИЈАГНОЗЕ У СЛУЖБИ ЗДРАВСТВЕНЕ ЗАШТИТЕ ШКОЛСКЕ ДЕЦЕ  
МАЧВАНСКОГ ОКРУГА 2020. ГОДИНЕ

табела број 43.

Редни број	Дијагноза	Број случајева	%
1.	Акутна инфекција горњих респираторних путева	17.854	40,05%
2.	Акутна упала ждрела и крајника	3.712	8,33%
3.	Друге специфичне, неспецифичне и вишеструке повреде	2.623	5,88%
4.	Други симптоми, знаци и ненормални клинички и лабораторијски налази	2.286	5,13%
5.	Акутно запаљење душница и огранака душница	1.564	3,51%
6.	Грозница непознатог порекла	1.555	3,49%
7.	Друге болести коже и поткожног ткива	1.294	2,90%
8.	Бол у трбуху и карлици	1.152	2,58%
9.	Друге болести носа и синуса носа	800	1,79%
10.	Друге вирусне болести	778	1,75%
11.	Остале дијагнозе	10.962	24,59%
<b>УКУПНО</b>		<b>44.580</b>	<b>100,00%</b>

ПОВРЕДЕ, ТРОВАЊА И ПОСЛЕДИЦЕ ДЕЛОВАЊА СПОЉНИХ ФАКТОРА КОД ШКОЛСКЕ ДЕЦЕ МАЧВАНСКОГ ОКРУГА 2006.-2024. ГОДИНЕ (АПСОЛУТНИ БРОЈЕВИ)

графикон број 22.



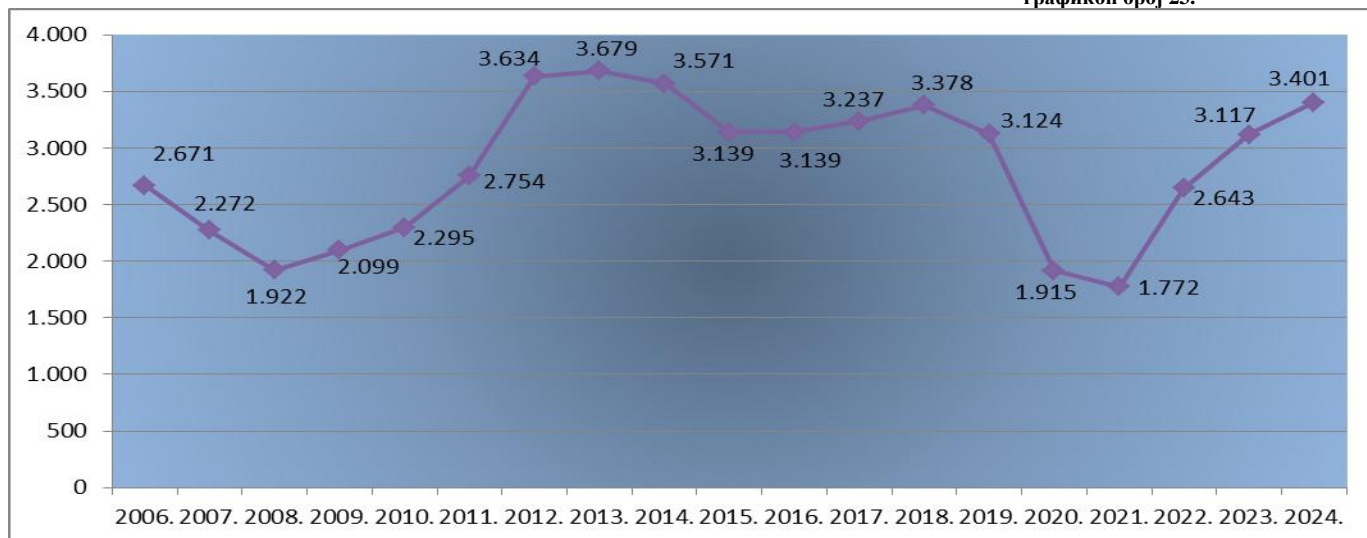
Присутан је тренд пораста броја оболелих (први максимум 2018.године), следи значајан пад за време трајања противепидемијских мера (2020. и 2021.година), да би потом уследио изразит пораст броја оболелих са враћањем живота без противепидемијских мера (други пик 2024.године). Ова патологија би се могла смањити деловањем одређених превентивних мера.

#### ОБОЛЕЛИ ОД ПОВРЕДА, ТРОВАЊА И ПОСЛЕДИЦА ДЕЛОВАЊА СПОЉНИХ ФАКТОРА ШКОЛСКЕ ДЕЦЕ МАЧВАНСКОГ ОКРУГА 2007.-2024.ГОДИНЕ

Редни број	Година	Број оболелих (апсолутни број)	Базни индекс
1	2006.	2.288	100%
2	2007.	2.944	129%
3	2008.	2.833	124%
4	2009.	3.087	135%
5	2010.	2.679	117%
6	2011.	3.518	154%
7	2012.	3.604	158%
8	2013.	4.649	203%
9	2014.	4.068	178%
10	2015.	3.905	171%
11	2016.	4.290	188%
12	2017.	4.870	213%
13	2018.	5151	225%
14	2019.	5.079	222%
15	2020.	3.258	142%
16	2021.	3.463	151%
17	2022.	4.335	189%
18	2023.	5.071	222%
19	2024.	5.451	238%

## ШКОЛСКА ДЕЦА ОБОЛЕЛА ОД БОЛЕСТИ КОЖЕ И ПОТКОЖНОГ ТКИВА МАЧВАНСКОГ ОКРУГА 2006.-2024. ГОДИНЕ (АПСОЛУТНИ БРОЈЕВИ)

графикон број 23.



Крива показује осцилаторни ток (максимум 2013. године). Присутан је значајан пад броја оболелих за време противеидемијских мера (2020. и 2021. година), а потом се број оболелих нагло повећава са укидањем противеидемијских мера. На овај део патологије се може успешно утицати адекватним здравствено- васпитним радом (инсистирање на вршењу личне хигијене - формирању здравих навика).

### 3.1.4. ЗДРАВСТВЕНА ЗАШТИТА ЖЕНА

#### ВОДЕЋЕ ГРУПЕ БОЛЕСТИ У ЗДРАВСТВЕНОЈ ЗАШТИТИ ЖЕНА 2024. ГОДИНЕ МАЧВАНСКОГ ОКРУГА

табела број 44.

редни број	Група болести	Број регистованих случајева	%
1.	Болести мокраћно-полног система	9.103	36,99%
2.	Трудноћа, рађање и бабиње	1.087	4,42%
3.	Тумори	904	3,67%
4.	Болести крви,крв.орг.и поремећаја имунитета	295	1,20%
5.	Симптоми,знаци и патол.кл.и лаб налази	265	1,08%
6.	Остали поремећаји (збирно)	12.953	52,64%
<b>УКУПНО</b>		<b>24.607</b>	<b>100%</b>

**ВОДЕЋЕ ГРУПЕ БОЛЕСТИ У ЗДРАВСТВЕНОЈ ЗАШТИТИ ЖЕНА  
2020. ГОДИНЕ МАЧВАНСКОГ ОКРУГА**

табела број 45.

редни број	Група болести	Број регистрованих случајева	%
1.	Болести мокраћно-полног система	4.929	37,49%
2.	Трудноћа, рађање и бабиње	869	6,61%
3.	Тумори	603	4,59%
4.	Симптоми, знаци и патол.кл.и лаб налази	163	1,24%
5.	Заразне болести и паразитарне болести	161	1,22%
6.	Остали поремећаји (збирно)	6.422	48,85%
<b>УКУПНО</b>		<b>13.147</b>	<b>100%</b>

Регистровано је 24.607 обољења, што је повећање за 87% према 2020.години (укидање противепидемијских мера).

Редослед водећих група болести је већим делом истоветан распореду 2020. године.

Најзаступљенија група болести су **Болести мокраћно- полног система** (36,99%). У компарацији са 2020. годином, број регистрованих обољења из ове групе се повећао за 85%. Водећа дијагноза 2024.године и 2020.године је *Друга запаљења женских карличних органа*.

На другом месту се налазе **Трудноћа, рађање и бабиње** (4,42%). Евидентно је повећање за 25% према 2020. години. Водећа дијагноза 2024.године и 2020. године је *Друге компликације трудноће и порођаја*.

На трећем месту се налазе **Тумори** (3,67%). Присутно је повећање регистрованих обољења за 50%. Најчешћа дијагноза 2024.године и 2020. године је *Бенигни миом материце*.

На четвртм месту су **Болести крви, крвотворних органа и поремећаји имунитета** (1,20%). Најфреквентнија дијагноза је *Сидеропенична анемија*.

На петом месту су **Симптоми, знаци и патолошки клинички и лабораторијски налази** (1,08%). Евидентирано је повећање броја регистрованих обољења за 63%. Најучесталија дијагноза је *Бол трбушни и карлични*.

**10 ВОДЕЋИХ ДИЈАГНОЗА У СЛУЖБИ ЗДРАВСТВЕНЕ  
ЗАШТИТЕ ЖЕНА МАЧВАНСКОГ ОКРУГА 2024. ГОДИНЕ**

табела број 46.

Редни број	Дијагноза	Број случајева	%
1.	Лица која траже здравствене услуге ради прегледа и испитивања	6.691	27,19%
2.	Препорођајни прегледи и друге контроле трудноће	2.793	11,35%
3.	Лица у здравственим службама из других разлога	2.336	9,49%
4.	Друга запаљења женских карличних органа	1.868	7,59%
5.	Поремећаји менструације	1.511	6,14%
6.	Болести менопаузе-климактеријума	1.109	4,51%
7.	Запаљење грлића материце	1.035	4,21%

8.	Болести дојке	961	3,91%
9.	Запаљење јајовода и запаљење јајника	757	3,08%
10.	Друге компликације трудноће и порођаја	549	2,23%
11.	Остале дијагнозе	4.997	20,31%
<b>УКУПНО</b>		<b>24.607</b>	<b>100,00%</b>

### ВОДЕЋЕ ДИЈАГНОЗЕ У СЛУЖБИ ЗДРАВСТВЕНЕ ЗАШТИТЕ ЖЕНА МАЧВАНСКОГ ОКРУГА 2020. ГОДИНЕ

табела број 47.

Редни број	Дијагноза	Број случајева	%
1.	Лица која траже здравствене услуге ради прегледа и испитивања	3.742	28,46%
2.	Препорођајни прегледи и друге контроле трудноће	1.321	10,05%
3.	Поремећаји менструације	1.112	8,46%
4.	Друга запаљења женских карличних органа	892	6,78%
5.	Лица у здравственим службама из других разлога	647	4,92%
6.	Друге компликације трудноће и порођаја	607	4,62%
7.	Болести менопаузе-климактеријума	407	3,10%
8.	Болести дојке	444	3,38%
9.	Запаљење грлића материце	441	3,35%
10.	Болести менопаузе-климактеријума	407	3,10%
11.	Остале дијагнозе	3.127	23,78%
<b>УКУПНО</b>		<b>13.147</b>	<b>100,00%</b>

## 3.2. БОЛНИЧКИ МОРБИДИТЕТ

Болничким морбидитетом регистрованим у Општој болници Шабац, Општој болници Лозница, Специјалној болници за рехабилитацију Бања Ковиљача и Стационару при Дому здравља Љубовија доминирају следеће групе болести:

1. Фактори који утичу на здравствено стање и контакт са здравственом службом (33,35%),
2. Болести мишићно-коштаног система и везивног ткива (9,36%),
3. Болести мокраћно- полног система (8,69%),
4. Тумори (6,66%),
5. Болести Система за варење (5,23%).

Просечна дужина лечења на нивоу Округа је 6,61 бо дана (за 0,66 бо дана краће задржавање у компарацији са 2020. годином). Најдуже задржавање имају Стања у порођајном периоду 22,27 бо дана (19,19 бо дана 2020. године), а потом следе Душевни поремећаји и поремећаји понашања 14,19 бо дана (19,59 бо дана 2020. године), Болести нервног система 13,91 бо дана (15,62 бо дана 2020.године) и Болести мишићно- коштаног система 12,20 бо дана (11,41 бо дана 2020. године).

Укупно је регистровано 1.380 умрлих пацијента (2,25 је стопа леталитета болнице на 100 пацијената). Присутно је смањење броја умрлих за 209 случајева према 2020. години (стопа леталитета је умањена за 1,16%).

### БОЛНИЧКИ МОРБИДИТЕТ И ЛЕТАЛИТЕТ МАЧВАНСКОГ ОКРУГА 2024. ГОДИНЕ

табела број 48.

Ред. бр.	Група болести	Број регист.сл.	%-на заступљеност	бо дани	Просечно задржавање	Бр.умрлих	Леталитет
1.	I	752	1,23	6316	8,40	29	3,86
2.	II	4084	6,66	18978	4,65	225	5,51
3.	III	1240	2,02	3302	2,66	14	1,13
4.	IV	951	1,55	3946	4,15	26	2,73
5.	V	1474	2,40	20911	14,19	24	1,63
6.	VI	1668	2,72	23203	13,91	133	7,97
7.	VII	1242	2,03	2847	2,29	0	0,00
8.	VIII	226	0,37	905	4,00	0	0,00
9.	IX	3638	5,93	27880	7,66	378	10,39
10.	X	3010	4,91	20926	6,95	204	6,78
11.	XI	3813	6,22	16681	4,37	99	2,60
12.	XII	711	1,16	3409	4,79	15	2,11
13.	XIII	5742	9,36	70041	12,20	5	0,09
14.	XIV	5328	8,69	18071	3,39	67	1,26
15.	XV	2825	4,61	13679	4,84	0	0,00
16.	XVI	56	0,09	1247	22,27	0	0,00
17.	XVII	141	0,23	1119	7,94	0	0,00
18.	XVIII	1502	2,45	10101	6,73	74	4,93
19.	XIX	2465	4,02	23183	9,40	76	3,08
20.	XX	0	0	0	0	0	0,00
21.	XXI	20448	33,35	118545	5,80	11	0,05
22.	XXII	0	0	0	0	0	0,00
<b>УКУПНО</b>		<b>61.316</b>	<b>100%</b>	<b>405.290</b>	<b>6,61</b>	<b>1.380</b>	<b>2,25</b>

### БОЛНИЧКИ МОРБИДИТЕТ И ЛЕТАЛИТЕТ МАЧВАНСКОГ ОКРУГА 2020. ГОДИНЕ

табела број 49.

Ред. бр.	Група болести	Број регист.сл.	%-на заступљеност	бо дани	Просечно задржавање	Бр.умрлих	Леталитет
1.	I	522	1,12	5142	9,85	25	4,79
2.	II	2596	5,58	17024	6,56	189	7,28

3.	III	1366	2,94	3074	2,25	34	2,49
4.	IV	453	0,97	2563	5,66	27	5,96
5.	V	696	1,50	13611	19,56	29	4,17
6.	VI	1391	2,99	21722	15,62	107	7,69
7.	VII	476	1,02	1353	2,84	0	0,00
8.	VIII	152	0,33	832	5,47	0	0,00
9.	IX	2672	5,74	20302	7,60	439	16,43
10.	X	3356	7,21	34223	10,20	415	12,37
11.	XI	2448	5,26	14143	5,78	96	3,92
12.	XII	396	0,85	2716	6,86	10	2,53
13.	XIII	3813	8,19	43525	11,41	5	0,13
14.	XIV	1907	4,10	10866	5,70	48	2,52
15.	XV	2797	6,01	13838	4,95	0	0,00
16.	XVI	62	0,13	1190	19,19	0	0,00
17.	XVII	79	0,17	1026	12,99	2	2,53
18.	XVIII	956	2,05	6967	7,29	67	7,01
19.	XIX	2320	4,99	23557	10,15	81	3,49
20.	XX	0	0	0	0	0	0,00
21.	XXI	18062	38,81	100625	5,57	13	0,07
22.	XXII	15	0,03	155	10,33	2	13,33
<b>22.</b>	<b>УКУПНО</b>	<b>46.535</b>	<b>100%</b>	<b>338.454</b>	<b>7,27</b>	<b>1.589</b>	<b>3,41</b>

Најзаступљеније групе болести 2020. године су биле:

1. Фактори који утичу на здравствено стање и контакт са здравственом службом (38,81%),
2. Болести мишићно- коштаног система и везивног ткива (8,19%),
3. Болести система за дисање (7,21%),
4. Трудноћа, рађање и бабиње (6,01%)
5. Болести система крвотока (5,74%).

Просечна дужина лечења на нивоу Округа је била 7,27 бо дана. Најдуже задржавање бележили су:

1. Душевни поремећаји и поремећаји понашања (19,56 бо дана),
2. Стања у порођајном периоду (19,19 бо дана),
3. Болести нервног система (15,62 бо дана),
4. Урођене наказности, деформације и хромозомске ненормалности (12,99 бо дана),
5. Болести мишићно-коштаног система и везивног ткива (11,41 бо дана),

Укупно је регистровано 1.589 умрлих пацијента (3,41 је стопа леталитета болнице на 100 пацијената). Највећи леталитет је присутан код:

1. Болести система крвотока (16,43/100 пацијената),
2. Шифри за посебне намене (13,33/100 пацијената),
3. Болести система за дисање (12,37 /100 пацијената).

**ДЕСЕТ ВОДЕЋИХ УЗРОКА БОЛНИЧКОГ ЛЕЧЕЊА  
2024. ГОДИНЕ (ОБА ПОЛА)**

табела број 50.

Редни број	Основни узрок хоспитализације-шифра	Основни узрок хоспитализације	Број случајева	Бо дани	Просечна дужина лечења
1.	Z49.1	Екстракорпорална дијализа	13.361	46.310	3,47
2.	Z51.1	Хемотерапијска сеанса због тумора	4.666	45.490	9,75
3.	N18.5	Хронична болест бубрега, 5. степен	1.918	4.791	2,50
4.	O80.0	Спонтани порођај главом	873	3.975	4,55
5.	Z96.6	Присуство вештачки уграђеног зглоба	824	15.366	18,65
6.	O82.0	Порођај царским резом по избору	654	4.487	6,86
7.	H25.8	Друга старачка катаракта	598	1.592	2,66
8.	N39.0	Инфекција мокраћних путева неозначене локације	482	2.709	5,62
9.	I50.0	Конгестивна срчана инсуфицијенција	472	4.596	9,74
10.	M05.8	Други серопозитивни реуматоидни артритис	468	9.280	19,83

Водећи узрок хоспитализација 2024. године и 2020. године је *екстракорпорална дијализа*, што указује на велику учесталост оболевања од бубрежних болести.

На другом месту и 2024. и 2020.године је *хемотерапијска сеанса због тумора* – велика заступљеност малигнух обољења.

На трећем месту 2024.године је *хронична болест бубрега 5 степен*, 2020. године – *запаљење плућа неозначено* (последица пандемије COVID).

**ДЕСЕТ ВОДЕЋИХ УЗРОКА БОЛНИЧКОГ ЛЕЧЕЊА  
2020. ГОДИНЕ (ОБА ПОЛА)**

табела број 51.

Редни број	Основни узрок хоспитализације-шифра	Основни узрок хоспитализације назив	Број случајева	Бо дани	Просечна дужина лечења
1.	Z49.1	Екстракорпорална дијализа	12.848	48.373	3,77
2.	Z51.1	Хемотерапијска сеанса због тумора	3.753	35.527	9,47
3.	J18.9	Запаљење плућа, неозначено	1.267	13.764	10,86
4.	O80.0	Спонтани порођај главом	1.069	4.574	4,28
5.	J12.8	Запаљење плућа узроковано другим вирусима	672	8.908	13,26
6.	Z76.8	Особе које контактирају са здравственом службом у другим означеним ситуацијама	398	1.479	3,72
7.	Z96.6	Присуство вештачки уграђеног зглоба	344	6.001	17,44

8.	D66	Наследни недостатак фактора VIII	327	331	1,01
9.	M05.8	Други серопозитивни реуматоидни артритис	323	4.759	14,73
10.	D50.0	Секундарна анемија узрокована недостатком гвожђа, након губитка крви (хроничног)	319	900	2,82

### ДЕСЕТ ВОДЕЋИХ УЗРОКА БОЛНИЧКОГ ЛЕЧЕЊА 2024. ГОДИНЕ (МУШКИ ПОЛ)

табела број 52.

Редни број	Основни узрок хоспитализације-шифра	Основни узрок хоспитализације назив	Број случајева	Бо дани	Просечна дужина лечења
1.	Z49.1	Екстракорпорална дијализа	8.131	29.019	3,57
2.	Z51.1	Хемотерапијска сеанса због тумора	2.192	16.347	7,46
3.	N18.5	Хронична болест бубрега, 5. степен	901	2.605	2,89
4.	K40.9	Неуклештена препонска једнострана кила без гангрене, неозначена	406	1.119	2,76
5.	N40	Повећање простате	377	1.956	5,19
6.	Z96.6	Присуство вештачки уграђеног зглоба	339	6.601	19,47
7.	N39.0	Инфекција мокраћних путева неозначене локације	313	1.641	5,24
8.	I50.0	Конгестивна срчана инсуфицијенција	277	2.721	9,82
9.	J18.9	Запаљење плућа, неозначено	271	2.688	9,92
10.	H25.8	Друга старачка катаракта	234	611	2,61

Водећи узроци хоспитализације мушког становништва 2024. године су:

1. екстракорпорална дијализа (2020. године - екстракорпорална дијализа).
  2. хемотерапијска сеанса због тумора, (2020. године - хемотерапијска сеанса због тумора).
  3. хронична болест бубрега 5 степен (2020. године – запаљење плућа неозначено).
- Редослед осталих дијагноза је приближно идентичан.

### ДЕСЕТ ВОДЕЋИХ УЗРОКА БОЛНИЧКОГ ЛЕЧЕЊА 2020. ГОДИНЕ (МУШКИ ПОЛ)

табела број 53.

Редни број	Основни узрок хоспитализације-шифра	Основни узрок хоспитализације назив	Број случајева	Бо дани	Просечна дужина лечења
1.	Z49.1	Екстракорпорална дијализа	6.793	26.354	3,88

2.	Z51.1	Хемотерапијска сеанса због тумора	1.649	12.385	7,51
3.	J18.9	Запаљење плућа, неозначено	818	8.870	10,84
4.	J12.8	Запаљење плућа узроковано другим вирусима	435	5.862	13,48
5.	D66	Наследни недостатак фактора VIII	327	331	1,01
6.	K40.9	Неуклештена препонска једнострани кила без гангрене, неозначена	202	682	3,38
7.	Z76.8	Особе које контактирају са здравственом службом у другим означеним ситуацијама	191	759	3,97
8.	N40	Повећање простате	181	1.143	6,31
9.	M54.8	Други бол у леђима	163	1.655	10,15
10.	Z49.2	Друга дијализа	157	1.039	6,62

### ДЕСЕТ ВОДЕЋИХ УЗРОКА БОЛНИЧКОГ ЛЕЧЕЊА 2024. ГОДИНЕ (ЖЕНСКИ ПОЛ)

табела број 54.

Редни број	Основни узрок хоспитализације-шифра	Основни узрок хоспитализације назив	Број случајева	Бо дани	Просечна дужина лечења
1.	Z49.1	Екстаркорпорална дијализа	5.230	17.291	3,31
2.	Z51.1	Хемотерапијска сеанса због тумора	2.474	29.143	11,78
3.	N18.5	Хронична болест бубрега, 5. степен	1.017	2.186	2,15
4.	O80.0	Спонтани порођај главом	873	3.975	4,55
5.	O82.0	Порођај царским резом по избору	654	4.487	6,86
6.	Z96.6	Присуство вештачки уграђеног зглоба	485	8.765	18,07
7.	M05.8	Други серопозитивни реуматоидни артритис	386	7.521	19,48
8.	H25.8	Друга старачка катаракта	364	981	2,70
9.	M17.0	Примарно обостарно дегенеративно обољење колена	310	3.147	10,15
10.	Z51.4	Припремна нега за касније лечење, неklasификована на другом месту	304	304	1,00

Водећи узрок хоспитализације женског становништва 2024. године су:

1. *Екстаркорпорална дијализа (2020.године Екстаркорпорална дијализа),*
2. *Хемотерапијска сеанса због тумора (2020. године Хемотерапијска сеанса због тумора),*
3. *Хронична болест бубрега 5 степен (2020. године Спонтани порођај главом).*

Редослед осталих дијагноза су великим делом идентичан.

**ДЕСЕТ ВОДЕЋИХ УЗРОКА БОЛНИЧКОГ ЛЕЧЕЊА  
2020. ГОДИНЕ (ЖЕНСКИ ПОЛ)**

табела број 55.

Редни број	Основни узрок хоспитализације-шифра	Основни узрок хоспитализације назив	Број случајева	Бо дани	Просечна дужина лечења
1.	Z49.1	Екстракорпорална дијализа	6.055	22.019	3,64
2.	Z51.1	Хемотерапијска сеанса због тумора	2.104	23.142	11,00
3.	O80.0	Спонтани порођај главом	1.069	4.574	4,28
4.	J18.9	Запаљење плућа, неозначено	449	4.894	10,90
5.	O82.1	Хитан порођај царским резом	288	2.020	7,01
6.	O82.0	Порођај царским резом по избору	281	1.998	7,11
7.	O82.9	Порођај царским резом, неозначен	265	1.940	7,32
8.	J12.8	Запаљење плућа узроковано другим вирусима	237	3.046	12,85
9.	M05.8	Други серопозитивни реуматодни артритис	233	3.901	16,74
10.	Z96.6	Присуство вештачки уграђеног зглоба	215	3.785	17,60

**ДЕСЕТ ВОДЕЋИХ УЗРОКА БОЛНИЧКОГ ЛЕТАЛИТЕТА  
2024. ГОДИНЕ (ОБА ПОЛА)**

табела број 56.

Редни број	Основни узрок хоспитализације-шифра	Основни узрок хоспитализације назив	Број случајева	Бо дани	Дужина лежања
1.	I50.0	Конгестивна срчана инсуфицијенција	88	507	5,76
2.	J18.9	Запаљење плућа, неозначено	40	358	8,95
3.	J81	Оток плућа	39	105	2,69
4.	G81.0	Млигава једнострана парализа	38	333	8,76
5.	C34.9	Злоћудни тумор бронхије и плућа, неозначен	33	322	9,76
6.	I21.4	Застој срца, неозначен	31	196	6,32
7.	G81.1	Стастичка (грчевита) једнострана парализа	30	275	9,17
8.	G81.9	Једнострана парализа, неозначена	26	167	6,42
9.	J96.0	Акутна респираторна инсуфицијенција	25	188	7,52
10.	N18.5	Хронична болест бубрега 5.степен	21	223	10,62

Водећи узроци смрти оба пола у болницама 2024. године су:

1. *Конгестивна срчана инсуфицијенција,*
2. *Запаљење плућа неозначено,*
3. *Едем плућа.*

Узроци леталитета (оба пола) 2020. године су:

1. Запаљење плућа неозначено,
2. Запаљење плућа узроковано другим вирусима,
3. Конгестивна срчана инсуфицијенција.

### ДЕСЕТ ВОДЕЋИХ УЗРОКА БОЛНИЧКОГ ЛЕТАЛИТЕТА 2020. ГОДИНЕ (ОБА ПОЛА)

табела број 57.

Редни број	Основни узрок хоспитализације-шифра	Основни узрок хоспитализације назив	Број случајева	Бо дани	Дужина лежања
1.	J18.9	Запаљење плућа,неозначено	199	1807	9,08
2.	J12.8	Запаљење плућа узроковано другим вирусима	99	773	7,81
3.	I50.0	Конгестивна срчана инсуфицијенција	48	294	6,13
4.	I63.0	Инфаркт мозга због тромбозе прецеребралних артерија	44	264	6,00
5.	G81.0	Млитава једнострана парализа	41	330	8,05
6.	I46.9	Застој срца, неозначен	37	313	8,46
7.	J81	Оток плућа	30	84	2,80
8.	I64	Апоплексија-Мождана кап, неозначена као крварење или инфаркт мозга	30	169	5,63
9.	S72.0	Прелом врата бутњаче	26	365	14,04
10.	I63.9	Инфаркт мозга, неозначен	24	213	8,88

## 4. ОРГАНИЗАЦИЈА ЗДРАВСТВЕНЕ СЛУЖБЕ

Уредба о плану мреже здравствених установа (Сл.гл. Р.С. бр. 42/06, 119/07, 84/08, 71/09, 85/09, 24/10, 5/12, 37/12 и 8/14) прецизира постојање 12 здравствених установа у државној својини.

Мрежу примарне здравствене заштите чини 7 домова здравља у државној својини (Богатић, Владимирци, Коцељева, Крупањ (са стационаром), Шабац, Мали Зворник, и Љубовија (са стационаром)) и 1 апотекарска установа (Лозница).

Мрежу секундарне здравствене заштите чине 1 општа болница (Шабац), 1 здравствени центар (Лозница) и 1 специјална болница за рехабилитацију (Бања Ковиљача).

На територији Мачванског округа постоји 1 здравствена установа која обавља делатност на више нивоа – Завод за јавно здравље (Шабац).

## КАДРОВИ У ЗДРАВСТВЕНИМ УСТАНОВАМА ИЗ ПЛАНА МРЕЖЕ МАЧВАНСКОГ ОКРУГА 2024. ГОДИНЕ

табела број 58.

УСТАНОВА	Укупно радника	РАДНИЦИ УКУПНО														Немедицински радници укупно	
		ЗДРАВСТВЕНИ РАДНИЦИ УКУПНО															
		Здравствени радници укупно	ВИСОКА СТРУЧНА СПРЕМА								Виша, ссс и нижа сс укупно	Виша сс	Средња сс	Нижа сс	Виша/средња сс стом. сес /зуб. техничар		
			Висока сс укупно	Лекари укупно	Специјалисти	На специјализацији	Општа медицина	Стоματοлози	Фармацеути	Остало							
Дом здравља Шабац	507	403	139	108	80	8	20	24			7	264	45	185		34	104
Дом здравља Лозница	334	268	90	69	41	9	19	18	2	1	178	28	123		27	66	
Дом здравља Богатић	140	107	36	30	17	4	9	5		1	71	9	57		5	33	
Дом здравља Владимирци	90	65	20	15	6	9	0	4	1		45	7	32		6	25	
Дом здравља Коцелјева	73	53	19	15	5	3	7	3		1	34	3	29		2	20	
Дом здравља Крупањ	84	63	19	15	8	2	5	3	1		44	2	39		3	21	
Дом здравља Мали Зворник	66	49	15	11	5	3	3	3	1		34	3	29		2	17	
Дом здравља Љубовија	116	94	24	20	9	5	6	3		1	70	4	64		2	22	
<b>ПРИМАРНА ЗДРАВСТВЕНА ЗАШТИТА УКУПНО</b>	<b>1.410</b>	<b>1.102</b>	<b>362</b>	<b>283</b>	<b>171</b>	<b>43</b>	<b>69</b>	<b>63</b>	<b>5</b>	<b>11</b>	<b>740</b>	<b>101</b>	<b>558</b>	<b>0</b>	<b>81</b>	<b>308</b>	
Општа болница Шабац	767	551	144	144	105	38	1				407	75	332			216	
Општа болница Лозница	640	457	95	95	65	28	2				362	40	322			183	
Специјална болница Бања Ковиљача	225	195	19	19	13	5	1				176	63	113			30	
<b>СЕКУНДАРНА ЗДРАВСТВЕНА ЗАШТИТА УКУПНО</b>	<b>1.632</b>	<b>1.203</b>	<b>258</b>	<b>258</b>	<b>183</b>	<b>71</b>	<b>4</b>	<b>0</b>	<b>0</b>	<b>0</b>	<b>945</b>	<b>178</b>	<b>767</b>	<b>0</b>		<b>429</b>	
Апотека Лозница	55	48	28	0					28		20		20			7	
<b>АПОТЕКА УКУПНО</b>	<b>55</b>	<b>48</b>	<b>28</b>	<b>0</b>					<b>28</b>		<b>20</b>		<b>20</b>			<b>7</b>	
Завод за јавно здравље Шабац	98	80	29	14	13		1		1	14	51	13	38			18	
<b>ЗАВОД ЗА ЈАВНО ЗДРАВЉЕ УКУПНО</b>	<b>98</b>	<b>80</b>	<b>29</b>	<b>14</b>	<b>13</b>		<b>1</b>		<b>1</b>	<b>14</b>	<b>51</b>	<b>13</b>	<b>38</b>			<b>18</b>	
<b>СВЕ ЗДРАВСТВЕНЕ УСТАНОВЕ УКУПНО</b>	<b>3.195</b>	<b>2.433</b>	<b>677</b>	<b>555</b>	<b>367</b>	<b>114</b>	<b>74</b>	<b>63</b>	<b>34</b>	<b>25</b>	<b>1675</b>	<b>292</b>	<b>1.383</b>	<b>0</b>		<b>762</b>	

Здравствену заштиту становништва је обезбеђивало 3.195 радника (смањење за 7% према 2020. години). Од укупног броја запослених, 77% су здравствени радници.

На територији Мачванског округа је запослено 555 лекара (66% специјалисти), 63 стоматолога, 34 фармацеута и 25 осталих здравствених радника са високом стручном спремом. Број лекара је смањен према 2020. години (12%). Здравствену заштиту је пружало и 1.675 здравствених радника са средњом и вишом стручном спремом (смањење за 10% према 2020. години).

У здравственом систему је радило и 762 нездравствена радника (8% увећање према 2020. години).

## КАДРОВИ У ЗДРАВСТВЕНИМ УСТАНОВАМА ИЗ ПЛАНА МРЕЖЕ МАЧВАНСКОГ ОКРУГА 2020. ГОДИНЕ

табела број 59.

УСТАНОВА	Укупно радника	РАДНИЦИ УКУПНО														Немедицински радници укупно	
		ЗДРАВСТВЕНИ РАДНИЦИ УКУПНО															
		Здравствени радници укупно	ВИСОКА СТРУЧНА СПРЕМА							Виша ссс и нижа ссс укупно	Виша сс	Средња сс	Нижа сс	Виша/средња сс стом./зуб. техничар			
			Висока сс укупно	Лекари укупно	Специјалисти	На специјализацији	Општа медицина	Стомотолози	Фармацеути						Остало		
Дом здравља Шабац	439	345	135	107	79	7	21	21			7	210	41	135		34	94
Дом здравља Лозница	312	252	91	71	41	7	23	17	2	1	161	25	109		27	60	
Дом здравља Богатић	145	107	35	29	18	4	7	5		1	72	6	57		9	38	
Дом здравља Владимирци	77	60	18	15	6	2	7	2	1		42	5	34		3	17	
Дом здравља Коцељева	62	47	14	13	6	1	6	1			33	4	26		3	15	
Дом здравља Крупањ	74	60	18	14	7	2	5	3	1		42	1	38		3	14	
Дом здравља Мали Зворник	59	45	16	12	7	2	3	3	1		29	3	23		3	14	
Дом здравља Љубовија	94	75	23	21	13	3	5	2			52	2	47		3	19	
<b>ПРИМАРНА ЗДРАВСТВЕНА ЗАШТИТА УКУПНО</b>	<b>1.262</b>	<b>991</b>	<b>350</b>	<b>282</b>	<b>177</b>	<b>28</b>	<b>77</b>	<b>54</b>	<b>5</b>	<b>9</b>	<b>641</b>	<b>87</b>	<b>469</b>	<b>0</b>	<b>85</b>	<b>271</b>	
Општа болница Шабац	1.028	822	205	183	148	27	8		7	15	617	67	550			206	
Општа болница Лозница	783	601	153	143	103	33	7		4	6	448	37	411			182	
Специјална болница Бања Ковиљача	101	68	10	9	9					1	58	6	52			33	
<b>СЕКУНДАРНА ЗДРАВСТВЕНА ЗАШТИТА УКУПНО</b>	<b>1.912</b>	<b>1.491</b>	<b>368</b>	<b>335</b>	<b>260</b>	<b>60</b>	<b>15</b>	<b>0</b>	<b>11</b>	<b>22</b>	<b>1123</b>	<b>110</b>	<b>1.013</b>	<b>0</b>		<b>421</b>	
Апотека Лозница	0	0	0	0							0						
<b>АПOTEKA УКУПНО</b>	<b>0</b>	<b>0</b>	<b>0</b>	<b>0</b>							<b>0</b>						
Завод за јавно здравље Шабац	91	77	28	14	10	4			1	13	49	14	35			14	
<b>ЗАВОД ЗА ЈАВНО ЗДРАВЉЕ УКУПНО</b>	<b>91</b>	<b>77</b>	<b>28</b>	<b>14</b>	<b>10</b>	<b>4</b>			<b>1</b>	<b>13</b>	<b>49</b>	<b>14</b>	<b>35</b>			<b>14</b>	
<b>СВЕ ЗДРАВСТВЕНЕ УСТАНОВЕ УКУПНО</b>	<b>3.265</b>	<b>2.559</b>	<b>746</b>	<b>631</b>	<b>447</b>	<b>92</b>	<b>92</b>	<b>54</b>	<b>17</b>	<b>44</b>	<b>1728</b>	<b>211</b>	<b>1.517</b>	<b>0</b>		<b>706</b>	

**ПРИВАТНЕ ЗДРАВСТВЕНЕ УСТАНОВЕ И ПРИВАТНА ПРАКСА\***

Врста приватне здравствене установе и приватне праксе	Број регистрованих приватних здравствених установа и приватне праксе	Укупан број запослених	Број лекара	Број стоматолога	Број фармацеута	Број радника са вишом и средњом стручном спремом	Број административних радника
Ординације опште медицине	1	1	1				0
Специјалистичке ординације - <b>укупно</b>	<b>14</b>	<b>33</b>	<b>21</b>	<b>0</b>	<b>0</b>	<b>12</b>	<b>0</b>
Интернистичке ординације	4	10	6			4	0
Гинеколошко-акушерске ординације	3	6	4			2	0
Педијатријске ординације	1	1	1				0
Офталмолошке ординације	1	1	1				0
ОРЛ ординације	2	3	2			1	0
Неуропсихијатријска ординација	1	6	4			2	0
Хируршке ординације		0					0
Уролошке ординације	1	2	1			1	0
Дерматовенеролошке ординације	1	4	2			2	0
Ординација за физикалну медицину и рехабилитацију		0					0
Стоматолошке ординације	<b>42</b>	<b>122</b>		74		48	0
Домови здравља	1	34	11			23	0
Поликлинике	2	23	13			10	0
РТГ и УЗ		0					0
Лабораторије	1	14			4	10	0
Лабораторије за зубну технику	2	2				2	0
Стоматолошки РТГ кабинет	1	2		1		1	0
Апотекарска установа	11	35			18	16	1
Друга приватна пракса здравствених радника	1	1				1	0
<b>УКУПНО</b>	<b>76</b>	<b>267</b>	<b>46</b>	<b>75</b>	<b>22</b>	<b>123</b>	<b>1</b>

Здравствену заштиту становништва ван установа из Плана мреже здравствених установа је пружало и 76 регистрованих приватних здравствених установа које достављају извештај о раду (1 ординација опште медицине, 14 специјалистичких ординација, 42 стоматолошке ординације, 1 дом здравља, 2 поликлинике, 1 лабораторија, 2 лабораторије за зубну технику, 1 стоматолошки рентген кабинет, 11 апотека и 1 друга приватна пракса).

Ове здравствене установе броје 267 радника (46 лекара, 75 стоматолога, 22 фармацеута, 123 здравствена радника са средњом или вишом стручном спремом и 1 административног радника). Просечан број запослених по 1 правном лицу је 3,5 радника.

*\*Подаци се односе само на приватне здравствене установе које достављају периодичне извештаје Заводу за јавно здравље Шабац (велики број приватника не испуњава ту законску обавезу).*

## 5. КОРИШЋЕЊЕ ЗДРАВСТВЕНЕ ЗАШТИТЕ

### 5.1. КОРИШЋЕЊЕ ПРИМАРНЕ ЗДРАВСТВЕНЕ ЗАШТИТЕ

#### 5.1.1. СЛУЖБА ОПШТЕ МЕДИЦИНЕ

Здравствену заштиту одраслог становништва 2024.године је пружало 153 изабрана доктора медицине и 298 медицинских сестара-техничара са средњом или вишом стручном спремом. Однос броја медицинских сестара на 1 доктора је 1,94 : 1 (Правилник о близим условима за обављање здравствене делатности прецизира 1,1:1), што указује на присуство већег броја медицинских сестара од норматива (обезбеђеност је одлична). У компарацији са 2020. годином, број лекара је повећан за 7 извршиоца (5%), док је број медицинских сестара већи за 41 извршилаца (16%).

### КОРИШЋЕЊЕ ЗДРАВСТВЕНЕ ЗАШТИТЕ У СЛУЖБИ ОПШТЕ МЕДИЦИНЕ

2024. ГОДИНЕ

табела број 60.

Општина	Бр. одраслих становника	Здравствени радници		Посете код :			Просечан број посета/ 1 становнику	Бр. становника/ 1 лекара	Бр. сестара/ 1 лекара	Оптерећење лекара/ дан	Однос посета (поновних: првим)	Однос посета (лекара : осталим медицинским радницима)
		лекари	виша и средња стручна спрема	лекара		осталих медицинских радника						
				укупно	прве							
Богатић	19.884	16	38	83.475	168.667	108.094	4,20	1.243	2,38	24,84	-0,51	1,29
Владимирци	11.850	12	21	85.919	36.514	80.540	7,25	988	1,75	34,09	1,35	0,94
Коцељева	9.159	11	18	57.371	14.732	75.475	6,26	833	1,64	24,84	2,89	1,32
Крупањ	11.848	8	20	42.696	17.840	61.061	3,60	1.481	2,50	25,41	1,39	1,43
Лозница	58.067	31	71	305.480	141.288	161.734	5,26	1.873	2,29	46,92	1,16	0,53
Љубовија	9.962	14	23	54.261	13.636	38.865	5,45	712	1,64	18,46	2,98	0,72
Мали Зворник	9.397	10	17	47.174	11.566	33.040	5,02	940	1,70	22,46	3,08	0,70
Шабац	84.955	51	90	367.635	104.885	96.813	4,33	1.666	1,76	34,33	2,51	0,26
<b>Мачвански округ</b>	<b>215.122</b>	<b>153</b>	<b>298</b>	<b>1.044.011</b>	<b>509.128</b>	<b>655.622</b>	<b>4,85</b>	<b>1.406</b>	<b>1,95</b>	<b>32,49</b>	<b>1,05</b>	<b>0,63</b>

Кадровска обезбеђеност докторима медицине на нивоу округа је добра. У просеку један доктор медицине је пружао услуге примарне здравствене заштите 1.406 становника, што је одлична обезбеђеност (Правилник: 1 доктор на 1.600 становника). Најлошија кадровска обезбеђеност је у Лозници (1.873 становника / 1 лекару), најбоља обезбеђеност је у Љубовији (712 становника/ 1 лекару).

Просечан број посета код лекара/ становнику је 4,85 (на 1 прву посету је долазило 1,05 поновних посета).

Дневна оптерећеност лекара је 32,49 посета (повећање је за 6,86 посета према 2020. години). Табела мера извршења у примарној здравственој заштити предвођа 35 посета/ дан у здравственој заштити одраслог становништва (оптерећеност на окружном нивоу је 93% према нормативу – резултат противепидемијских мера). Највећа оптерећеност лекара је у Лозници 47 посета/дан, најмања оптерећеност је у Љубовији 18 посета/дан.

У компарацији са 2020. годином, циљана популација 2024. године је смањена за 9.095 становника (4%), број лекара је повећан за 7 извршиоца (5%), број посета код лекара је повећан за 67.357 посета (7%), што је резултирало повећањем оптерећености доктора медицине (6,86 посета / лекару).

## КОРИШЋЕЊЕ ЗДРАВСТВЕНЕ ЗАШТИТЕ У СЛУЖБИ ОПШТЕ МЕДИЦИНЕ 2020.ГОДИНЕ

табела број 61.

Ред. бр.	Општина	Бр. одраслих становника	Здравствени радници		Посете код :			Просечан број посета/ 1 становнику	Бр. становника/ 1 лекара	Бр. сестара/ 1 лекара	Оптерећење лекара/ дан	Однос посета (поновних: првим)	Однос посета (лекара : осталим медицинским радницима)
			лекари	виша и средња стручна спрема	лекара		осталих медицинских радника						
					укупно	прве							
1.	Богатић	21.354	15	32	60.821	20.846	91.894	2,85	1.424	2,13	20,27	1,92	0,66
2.	Владимирци	12.745	11	21	57.136	29.934	86.125	4,48	1.159	1,91	25,97	0,91	0,66
3.	Коцељева	9.501	12	17	57.248	15.370	62.347	6,03	792	1,42	23,85	2,72	0,92
4.	Крупњак	12.557	12	22	42.981	17.638	45.726	3,42	1.046	1,83	17,91	1,44	0,94
5.	Лозница	59.927	29	68	372.695	182.899	168.346	6,22	2.066	2,34	64,26	1,04	2,21
6.	Љубовија	10.193	13	17	56.896	19.896	33.070	5,58	784	1,31	21,88	1,86	1,72
7.	Мали Зворник	9.171	9	17	35.255	12.568	25.720	3,84	1.019	1,89	19,59	1,81	1,37
8.	Шабац	88.769	45	63	293.622	91.295	118.315	3,31	1.973	1,40	32,62	2,22	2,48
9.	Мачвански округ	224.217	146	257	976.654	390.446	631.543	4,36	1.536	1,76	25,63	1,50	1,55

### 5.1.2. СЛУЖБА ЗДРАВСТВЕНЕ ЗАШТИТЕ ПРЕДШКОЛСКЕ ДЕЦЕ

Служба за здравствену заштиту предшколске деце организована је кроз самосталне службе - Богатић, Владимирци, Коцељева, Мали Зворник и Шабац, или заједно са здравственом заштитом школске деце у - Крупњу, Лозници и Љубовији.

Здравствену заштиту предшколске деце је обезбеђивало 40 доктора медицине специјалиста педијатрије и 62 медицинске сестре-техничара са средњом или вишом стручном спремом (на једног педијатра долази 1,55 медицинске сестре техничара), док Правилник прецизира однос 1:1,5, што говори о одличној обезбеђености медицинским сестрама. У компарацији са 2020. годином, број педијатара је непромењен, док је број медицинских сестара повећан за 9 извршилаца (17%).

Кадровска обезбеђеност педијатрима деце предшколског узрасата је веома повољна – 1 педијатар обезбеђује примарну здравствену заштиту 411 деце (Правилник прецизира 850 деце), што је одлична обезбеђеност, али пружа лажну слику велике обезбеђености (наведени педијатри пружају и здравствену заштиту школске деце у Домовима здравља Крупањ, Лозница и Љубовија). У свим домовима здравља обезбеђеност је испод 850 деце/ 1 специјалисти (највећи број деце/ педијатру је у Богатићу (756 деце/ 1 педијатра), најмањи број деце/ педијатру је у Малом Зворнику (219 деце/1 педијатра)).

Просечан број посета/ малом детету је 9,95 (на 1 прву посету је долазило 0,60 поновних посета).

Дневна оптерећеност лекара је 19,46 посета (увећање од 6,83 посете према 2020.години). Табела мера извршења у примарној здравственој заштити предвођа 30 посета/ дан у здравственој заштити предшколске деце (оптерећеност на окружном нивоу је 67% према нормативу). Највећа оптерећеност лекара је у Шапцу 29,86 посета/дан, најмања оптерећеност је у Малом Зворнику 7,26 посета/дан.

Циљана популација 2024. године је умањена за 814 мале деце (5%) према 2020. години, број лекара је непромењен, просечан број посета по детету је повећан, што је резултирало повећањем оптерећености доктора специјалиста педијатрије.

## КОРИШЋЕЊЕ ЗДРАВСТВЕНЕ ЗАШТИТЕ У СЛУЖБИ ЗДРАВСТВЕНЕ ЗАШТИТЕ ПРЕДШКОЛСКЕ ДЕЦЕ 2024.ГОДИНЕ

табела број 62.

	Општина	Бр. деце до 6 година	Здравствени радници		Посете код :			Просечан број посета/ 1 детету	Бр. деце/ 1 лекара	Бр. сестара/ 1 лекара	Оптерећење лекара/ дан	Однос посета (поновних : првим)	Однос посета (лекара : осталим медицинским радницима)
			Педијатри	виша и средња стручна спрема	лекара		осталих медицинских радника						
					укупно	прве							
1.	Богатић	1.511	2	5	10.661	7.134	3.668	7,06	756	2,50	25,38	0,49	0,34
2.	Владимирци	849	2	3	9.167	4.745	1.244	10,80	425	1,50	21,83	0,93	0,14
3.	Коцељева	623	2	2	6.883	3.014	501	11,05	312	1,00	16,39	1,28	0,07
4.	Крупањ	765	3	6	6.317	3.463	2.485	8,26	255	2,00	10,03	0,82	0,39
5.	Лозница	4.630	13	19	38.665	25.588	8.414	8,35	356	1,46	14,16	0,51	0,22
6.	Љубовија	721	2	5	5.704	3.851	578	7,91	361	2,50	13,58	0,48	0,10
7.	Мали Зворник	658	3	3	4.575	2.091	1.086	6,95	219	1,00	7,26	1,19	0,24
8.	Шабац	6.682	13	19	81.521	52.293	12.471	12,20	514	1,46	29,86	0,56	0,15
9.	<b>Мачвански округ</b>	<b>16.439</b>	<b>40</b>	<b>62</b>	<b>163.493</b>	<b>102.179</b>	<b>30.447</b>	<b>9,95</b>	<b>411</b>	<b>1,55</b>	<b>19,46</b>	<b>0,60</b>	<b>0,19</b>

**КОРИШЋЕЊЕ ЗДРАВСТВЕНЕ ЗАШТИТЕ У СЛУЖБИ  
ЗДРАВСТВЕНЕ ЗАШТИТЕ ПРЕДШКОЛСКЕ ДЕЦЕ 2020.ГОДИНЕ**

табела број 63.

Ред. бр.	Општина	Бр. деце до 6 година	Здравствени радници		Посете код :			Просечан број посета / 1 детету	Бр. деце / 1 лекара	Бр. сестара / 1 лекара	Оптерећење лекара / дан	Однос посета (поновних: првим)	Однос посета (лекара : осталим медицинским радницима)
			педијатри	виша и средња стручна спрема	лекара		осталих медицинских радника						
					укупно	прве							
1.	Богатић	1.485	3	5	7.461	4.223	3.555	5,02	495	1,67	12,44	0,77	2,10
2.	Владимирци	816	2	2	7.338	4.120	1.700	8,99	408	1,00	18,35	0,78	4,32
3.	Коцељева	622	2	2	4.973	2.152	298	8,00	311	1,00	12,43	1,31	16,69
4.	Крупањ	827	3	6	5.421	3.114	2.277	6,56	276	2,00	9,04	0,74	2,38
5.	Лозница	4.885	14	20	32.928	17.965	7.260	6,74	349	1,43	11,76	0,83	4,54
6.	Љубовија	711	3	2	4.510	2.632	436	6,34	237	0,67	7,52	0,71	10,34
7.	Мали Зворник	641	2	2	3.478	1.865	990	5,43	321	1,00	8,70	0,86	3,51
8.	Шабац	7.266	11	14	65.813	27.726	3.968	9,06	661	1,27	29,92	1,37	16,59
9.	<b>Мачвански округ</b>	<b>17.253</b>	<b>40</b>	<b>53</b>	<b>131.922</b>	<b>63.797</b>	<b>20.484</b>	<b>7,65</b>	<b>431</b>	<b>1,33</b>	<b>12,64</b>	<b>1,07</b>	<b>6,44</b>

**5.1.3. СЛУЖБА ЗДРАВСТВЕНЕ ЗАШТИТЕ ШКОЛСКЕ ДЕЦЕ**

**КОРИШЋЕЊЕ ЗДРАВСТВЕНЕ ЗАШТИТЕ У СЛУЖБИ  
ЗДРАВСТВЕНЕ ЗАШТИТЕ ШКОЛСКЕ ДЕЦЕ 2024.ГОДИНЕ**

табела број 64.

Ред. бр.	Општина	Популација школске деце (7-18 год.)	Здравствени радници		Посете код :			Просечан број посета / 1 детету	Бр. деце / 1 лекара	Бр. сестара / 1 лекара	Оптерећење лекара / дан	Однос посета (поновних: првим)	Однос посета (лекара : осталим медицинским радницима)
			лекари	виша и средња стручна спрема	лекара		осталих медицинских радника						
					укупно	прве							
1	Богатић	2.834	2	4	9.711	6.222	4.329	3,43	1.417	2,00	23,12	0,56	0,45
2	Владимирци	1.500	1	2	8.513	4.162	0	5,68	1.500	2,00	40,54	1,05	0,00
3	Коцељева	1.194	1	1	6.424	3.418	1.349	5,38	1.194	1,00	30,59	0,88	0,21
4	Крупањ	1.459			6.794	3.314	2.906	4,66					
5	Лозница	8.657			33.243	22.410	7.355	3,84					
6	Љубовија	1.263			5.421	3.415	1.676	4,29					
7	Мали Зворник	1.116			4.807	1.908	1.082	4,31				1,52	0,23
8	Шабац	12.921	9	18	64.052	46.215	12.006	4,96	1.436	2,00	33,89	0,39	0,19
9.	<b>Мачвански округ</b>	<b>30.944</b>	<b>13</b>	<b>25</b>	<b>138.965</b>	<b>91.064</b>	<b>30.703</b>	<b>4,49</b>	<b>2.380</b>	<b>1,92</b>	<b>50,90</b>	<b>0,53</b>	<b>0,22</b>

Служба за здравствену заштиту школске деце и омладине организована је као самостална служба у домовима здравља - Богатић, Владимирци, Коцељева и Шабац, или

заједно са здравственом заштитом предшколске деце у домовима здравља - Крупњу, Лозници и Љубовији и Малом Зворнику.

Здравствену заштиту школске деце је обезбеђивало 13 лекара и 25 медицинских сестара-техничара са средњом или вишом стручном спремом – однос 1:1,92, док Правилник прецизира однос 1:1,1, што говори о одличној обезбеђености медицинским кадром. У компарацији са 2020. годином, број лекара је смањен за 1 извршиоца (7%), док се број медицинских сестара повећао за 12 извршиоца (92%).

На нивоу округа кадровска обезбеђеност лекарима деце школског узраста је изузетно неповољна – 1 лекар обезбеђује примарну здравствену заштиту 2.380 деце (Правилник прецизира 1.500 деце), што је мањак од 59% према Правилнику, што је последица пријављивања кадра у диспанзеру за предшколску децу (вредност индикатора није валидна). Највећи број деце/лекару је у Владимирцима (1.500 деце/лекару), најмањи број деце/лекару је у Коцељеви (1.194 деце/лекару).

Просечан број посета/ детету је 4,49 (на 1 прву посету је долазило 0,52 поновних посета).

Дневна оптерећеност лекара је 50,90 посета (увећање за 21,62 посета (73%) према 2020. години). Табела мера извршења у примарној здравственој заштити предвођа 30 посета/ дан у здравственој заштити школске деце (оптерећеност на окружном нивоу је 170% према нормативу, услед неправилно приказаног кадра, лажна вредност индикатора). Највећа оптерећеност лекара је у Владимирцима 40,54 посета/дан, најмања оптерећеност је у Богатићу 23,12 посета/дан.

## КОРИШЋЕЊЕ ЗДРАВСТВЕНЕ ЗАШТИТЕ У СЛУЖБИ ЗДРАВСТВЕНЕ ЗАШТИТЕ ШКОЛСКЕ ДЕЦЕ 2020.ГОДИНЕ

табела број 65.

Ре д. бр.	Општина	Попула ција школске деце (7-18 год.)	Здравствени радници		Посете код :			Просе чан број посета / 1 детету	Бр. деце/ 1 лекара	Бр. сестара/ 1 лекара	Оптереће ње лекара/ дан	Однос посета (поновних : првим)	Однос посета (лекара : осталим медицинским радницима)
			лекари	ви ша и сре дњ а стру чн а спре ма	лекара		остали х меди цински х радни ка						
					укупно	прве							
1	Богатић	3.185	2	4	5.621	3.812	4.884	1,76	1.593	2,00	28,11	0,47	1,15
2	Владимирци	1.746	2	2	5.457	3.069	0	3,13	873	1,00	13,64	0,78	0,00
3	Коцељева	1.346	1	1	3.626	2.071	606	2,69	1.346	1,00	18,13	0,75	5,98
4	Крупњ	1.695			4.432	2.148	2.364	2,61					1,87
5	Лозница	9.163			23.257	12.956	4.759	2,54					4,89
6	Љубовија	1.416			3.984	2.316	0	2,81					/
7	Мали Зворник	1.223			2.818	1.075	690	2,30				1,62	4,08
8	Шабач	13.305	9	6	32.807	17.268	2.367	2,47	1.478	0,67	18,23	0,90	13,86
<b>9.</b>	<b>Мачвански округ</b>	<b>33.079</b>	<b>14</b>	<b>13</b>	<b>82.002</b>	<b>44.715</b>	<b>15.670</b>	<b>2,48</b>	<b>2.363</b>	<b>0,93</b>	<b>29,29</b>	<b>0,83</b>	<b>5,23</b>

Циљана популација 2024. године је умањена за 2.135 деце школског узраста и омладине (6,45%) према 2020. години, број лекара је смањен за 1 извршиоца (7%), укупан број посета код лекара је повећан за 69%, што је резултирало значајним повећањем оптерећености лекара специјалиста педијатрије.

#### 5.1.4. СЛУЖБА ЗДРАВСТВЕНЕ ЗАШТИТЕ ЖЕНА

Здравствену заштиту женске популације 2024.године је пружало 28 изабраних доктора медицине специјалиста гинекологије и 33 медицинске сестре-техничара са средњом или вишом стручном спремом. Однос броја медицинских сестара на 1 доктора специјалисту је 1:1,18 што је у складу са Правилником о ближним условима за обављање здравствене делатности. У компарацији са 2020. годином, број лекара је повећан за 7 извршилаца (33%), док је број медицинских сестара повећан за 5 извршилаца (18%).

Кадровска обезбеђеност лекарима специјалистима гинекологије на нивоу округа је добра. У просеку један специјалиста гинекологије је пружао услуге примарне здравствене заштите 4.112 жена (Правилник прецизира 6.500 жена), што говори о изизетно доброј обезбеђености специјалистима гинекологије. Најлошија кадровска обезбеђеност је у Лозници (6.299 жена/ 1 специјалисту гинекологије), најбоља обезбеђеност је у Љубовији (2.567 жена/ 1 специјалисту гинекологије).

### КОРИШЋЕЊЕ ЗДРАВСТВЕНЕ ЗАШТИТЕ У СЛУЖБИ ЗДРАВСТВЕНЕ ЗАШТИТЕ ЖЕНА 2024.ГОДИНЕ

табела број 66.

Ред. бр.	Општина	Бр. жена старијих од 15 год.	Здравствени радници		Посете код :			Просечан број посета/ 1 жени	Бр. жена / 1 лекара	Бр. сестара/ 1 лекара	Оптерећење лекара/ дан	Однос посета (поновних: првим)	Однос посета (лекара : осталим медицинским радницима)
			Гинеколози	виша и средња стручна спрема	лекара		осталих медицинских радника						
					укупно	прве							
1	Богатић	10.324	2	3	4.321	1.656	97	0,42	5.162	1,50	10,29	1,61	0,02
2	Владимирци	5.969	1	1	2.185	385	97	0,37	5.969	1,00	10,40	4,68	0,04
3	Коцељева	4.684	1	2	2.297	694	126	0,49	4.684	2,00	10,94	2,31	0,05
4	Крупањ	6.055	1	1	2.537	758	142	0,42	6.055	1,00	12,08	2,35	0,06
5	Лозница	31.493	5	9	20.189	6.951	525	0,64	6.299	1,80	19,23	1,90	0,03
6	Љубовија	5.133	2	1	3.455	793	104	0,67	2.567	0,50	8,23	3,36	0,03
7	Мали Зворник	4.937	1	1	1.809	309	15	0,37	4.937	1,00	8,61	4,85	0,01
8	Шабац	46.530	15	15	13.254	3.606	893	0,28	3.102	1,00	4,21	2,68	0,07
9	Мачвански округ	115.125	28	33	50.047	15.152	1.999	0,43	4.112	1,18	8,51	2,30	0,04

Свака жена је у просеку остварила 0,43 посета (на 1 прву посету је долазило 2,30 поновних посета).

Дневна оптерећеност лекара на окружном нивоу је 8,51 посета (умањење за 0,05 посета према 2020. години). Највећа оптерећеност лекара је у Лозници 19,23 посета/дан, најмања оптерећеност је у Шапцу 4,21 посета/дан.

Циљана популација 2024. године је умањена за 4.736 жена (4%) према 2020. години, број лекара је повећан, број прегледа је повећан, што је резултирало благим смањењем оптерећености доктора медицине специјалиста гинекологије.

## КОРИШЋЕЊЕ ЗДРАВСТВЕНЕ ЗАШТИТЕ У СЛУЖБИ ЗДРАВСТВЕНЕ ЗАШТИТЕ ЖЕНА 2020.ГОДИНЕ

табела број 67.

Ред. бр.	Општина	Бр. жена старијих од 15 год.	Здравствени радници		Посете код :			Просечан број посета / 1 жени	Бр. жена/ 1 лекара	Бр. сестара/ 1 лекара	Оптерећење лекара/ дан	Однос посета (поновних : првим)	Однос посета (лекара : осталим медицинским радницима)
			гинеколози	виша и средња стручна спрема	лекара		осталих медицинских радника						
					укупно	прве							
1	Богатић	11.188	2	3	3.914	1.021	114	0,35	5.594	1,50	9,32	2,83	34,33
2	Владимирци	6.487	1	1	1.087	288	44	0,17	6.487	1,00	5,18	2,77	24,70
3	Коцељева	4.867	1	2	1.452	468	74	0,30	4.867	2,00	6,91	2,10	19,62
4	Крупањ	6.443	1	1	2.441	883	117	0,38	6.443	1,00	11,62	1,76	20,86
5	Лозница	32.352	6	9	13.250	2.591	486	0,41	5.392	1,50	10,52	4,11	27,26
6	Љубовија	5.300	1	1	1.980	695	149	0,37	5.300	1,00	9,43	1,85	13,29
7	Мали Зворник	4.892	1	1	1.172	284	58	0,24	4.892	1,00	5,58	3,13	20,21
8	Шабац	48.332	8	10	12.462	3.249	664	0,26	6.042	1,25	7,42	2,84	18,77
9	Мачвански округ	119.861	21	28	37.758	9.479	1.706	0,32	5.708	1,33	8,56	2,98	22,13

### 5.1.5. СЛУЖБА ПОЛИВАЛЕНТНЕ ПАТРОНАЖЕ

Служба поливалентне патронаже 2024. године је организована у свим Домовима здравља на територији Мачванског округа. Услуге је пружало 38 медицинских сестара техничара (29 виших медицинских сестара и 9 медицинских сестара са средњом стручном спремом). Обезбеђеност медицинским кадром је недовољна - 1 патронажна сестра на 6.908 становника- (Правилник прецизира 1 патронажну сестру/5.000 становника). У компарацији са 2020. годином, број медицинских сестара је повећан за 3 извршиоца (9%).

На окружном нивоу је реализовано 39.170 посета (1.031 посета/ 1 патронажну сестру), што је 72% према нормативу (Правилник 1.435 посета/годишње). Највећи број остварених посета по патронажној сестри има Лозница 1.985 посета, док најмањи број посета је у Коцељеви 512 посета/ 1 патронажној сестри. У компарацији са остварењем 2020.године, присутан је пад броја остварених патронажних посета за 5.784 посета (13%).

Структуру остварених патронажних посета чине: посете женама 30%, посете трудницама 2%, посете одојчади 22%, посете осталој деци 6% и посете домаћинствима 4%.

Циљана популација 2024.године је умањена за 12.044 становника према 2020.години (4%), број патронажних сестара је увећан за 9%, број патронажних посета је смањен за 13%, што је свеукупно резултирало смањењем оптерећења сестара Службе поливалентне патронаже.

### КОРИШЋЕЊЕ ЗДРАВСТВЕНЕ ЗАШТИТЕ У СЛУЖБИ ПОЛИВАЛЕНТНЕ ПАТРОНАЖЕ 2024.ГОДИНЕ

табела број 68.

Ред. бр.	Општина	Број становника	Виша стручна спрема	Средња стручна спрема	Број становника на 1 патр. сестру	Укупно посета	Бр. посета на 1 патрон. сестру	Посете женама укупно	Посете трудницама	Посете одојчади	Посете осталој деци	Посете домаћинствима	Посете школама
1	Богатић	24.229	2	1	8.076	5.048	1.683	426	215	1.426	319	2.877	0
2	Владимирци	14.199	2	2	3.550	4.214	1.054	596	66	709	157	2.752	0
3	Коцељева	10.976	2	1	3.659	1.535	512	229	84	489	62	755	0
4	Крупањ	14.072	1	3	3.518	3.938	985	476	23	641	166	2.655	0
5	Лозница	71.354	6	0	11.892	11.911	1.985	3.038	73	3.251	617	5.005	0
6	Љубовија	11.946	2	1	3.982	2.498	833	491	46	333	258	1.416	0
7	Мали Зворник	11.171	0	1	11.171	1.255	1.255	251	25	330	77	597	0
8	Шабац	104.558	14	0	7.468	8.771	627	6.273	345	1.757	741	0	0
9	Мачвански округ	262.505	29	9	6.908	39.170	1.031	11.780	877	8.936	2.397	16.057	0

### КОРИШЋЕЊЕ ЗДРАВСТВЕНЕ ЗАШТИТЕ У СЛУЖБИ ПОЛИВАЛЕНТНЕ ПАТРОНАЖЕ 2020.ГОДИНЕ

табела број 69.

Ред. бр.	Општина	Број становника	Виша стручна спрема	Средња стручна спрема	Број становника на 1 патр. сестру	Укупно посета	Бр. посета на 1 мед. сестру	Посете женама укупно	Посете трудницама	Посете одојчади	Посете осталој деци	Посете домаћинствима	Посете школама
1	Богатић	26.024	2	1	8.675	5.196	1.732	388	175	1.469	284	3.055	0
2	Владимирци	15.307	1	3	3.827	3.910	978	573	74	673	189	2.475	0
3	Коцељева	11.469	2	1	3.823	627	209	186	24	102	25	314	0
4	Крупањ	15.079	1	3	3.770	2.768	692	508	51	629	68	1.563	0
5	Лозница	73.975	4	0	18.494	13.487	3.372	2.464	19	10.142	105	776	0
6	Љубовија	12.320	1	1	6.160	2.581	1.291	565	56	444	284	1.288	0
7	Мали Зворник	11.035	1	1	5.518	1.246	623	326	16	390	95	435	0
8	Шабац	109.340	13	0	8.411	15.139	1.165	6.200	182	6.898	702	1.339	0
9	Мачвански округ	274.549	25	10	7.844	44.954	1.284	11.210	597	20.747	1.752	11.245	0

### 5.1.6. СЛУЖБА СТОМАТОЛОГИЈЕ

Стоматолошку здравствену заштиту становништва 2024. године је пружало 65 доктора стоматологије и 85 зубних техничара и асистената. У компарацији са 2020. годином, број лекара је увећан за 2 извршоца (3%), док је број зубних техничара и асистената смањен за 7 извршилаца (8%).

Просечно на 1 стоматолога је долазило 4.039 становника свих добних група (2020. године 4.358 становника/ 1 стоматолога).

Просечан број стоматолошких посета/ 1 становнику је 0,56 услуга. Најчешћи разлози за посете су били: пломбирање зуба (19%), хируршке интервенције (13%) и ортодонтске услуге (8%).

Просечна годишња оптерећеност доктора стоматологије је 2.277 посета (повећање за 833 посета (58%) према 2020. години). Највећа оптерећеност стоматолога је у Љубовији 3.299 посета/годишње, најмања оптерећеност је у Коцељеви 1.162 посета/годишње.

Циљана популација 2024. године је умањена за 12.044 становника (4%) према 2020. години, број стоматолога је увећан за 3%, број прегледа је увећан, што је резултирало повећањем оптерећености доктора стоматологије.

### КОРИШЋЕЊЕ ЗДРАВСТВЕНЕ ЗАШТИТЕ У СЛУЖБИ СТОМАТОЛОШКЕ ЗДРАВСТВЕНЕ ЗАШТИТЕ 2024.ГОДИНЕ

табела број 70.

Ред бр.	Општина	Бр. становника	Бр. становника / 1 стоматолога	Здравствени радници		Услуге						
				Стоматолози	виша и средња стручна спрема	Укупно	Пломбирани зуби	Хируршке интервенције	Протетски радови	Ортодонтска	Лечење меких ткива	Бр. посета/ 1 стоматолога
1	Богатић	24.229	3.461	7	9	8.626	626	1.668	0	0	0	1.232
2	Владимирци	14.199	3.550	4	6	6.524	5.847	1.110	201	0	223	1.631
3	Коцељева	10.976	3.659	3	3	3.486	677	506	0	0	43	1.162
4	Крупањ	14.072	4.691	3	3	5.405	479	1.040	0	0	505	1.802
5	Лозница	71.354	4.197	17	27	50.893	8.418	4.639	1.065	6.279	2.052	2.994
6	Љубовија	11.946	3.982	3	2	9.897	3.450	1.517	0	0	76	3.299
7	Мали Зворник	11.171	3.724	3	2	4.807	2.389	1.156	177	0	339	1.602
8	Шабац	104.558	4.182	25	33	58.354	6.559	7.072	555	6.131	1445	2.334
9	Мачвански округ	262.505	4.039	65	85	147.992	28.445	18.708	1.998	12.410	4.683	2.277

## КОРИШЋЕЊЕ ЗДРАВСТВЕНЕ ЗАШТИТЕ У СЛУЖБИ СТОМАТОЛОШКЕ ЗДРАВСТВЕНЕ ЗАШТИТЕ 2020.ГОДИНЕ

табела број 71.

Ред . бр.	Општина	Бр. становника	Бр. становника / 1 стоматолога	Здравствени радници		Услуге						
				Стома толози	виша и средња стручна спрема	Укупно	Пломби рани зуби	Хируршке интервенције	Протетски радови	Ортодо нција	Лече ње меких ткива	Бр. посета/ 1 стоматолога
1	Богатић	26.024	5.205	5	10	3.569	722	1.332	0	0	0	714
2	Владимирци	15.307	5.102	3	7	4.715	2.776	1.303	102	0	161	1.572
3	Коцељева	11.469	3.823	3	3	3.970	688	225	0	0	113	1.323
4	Крупањ	15.079	5.026	3	4	3.023	165	1.098	97	0	228	1.008
5	Лозница	73.975	4.110	18	28	27.978	6.178	5.028	692	2.686	1.835	1.554
6	Љубовија	12.320	4.107	3	3	7.836	1.954	598	0	0	67	2.612
7	Мали Зворник	11.035	3.678	3	3	3.736	1.213	892	52	0	280	1.245
8	Шабац	109.340	4.374	25	34	36.155	5.247	5.004	229	3.769	603	1.446
9	Мачвански округ	274.549	4.358	63	92	90.982	18.943	15.480	1.172	6.455	3.287	1.444

### 5.1.7. СЛУЖБА ХИТНЕ МЕДИЦИНСКЕ ПОМОЋИ

Хитна медицинска помоћ као посебна организациона целина постоји у домовима здравља Шабац, Лозница и Богатић (општине са преко 25.000 становника - Уредба о плану мреже Сл. гл. РС 42/06, 119/07, 84/08, 71/09, 85/09, 24/10, 6/12, 37/12 и 8/14). Остали домови здравља пружају услуге хитне медицинске помоћи у оквиру Службе здравствене заштите одраслог становништва.

У 3 напред наведена дома здравља служба је организована кроз сменски рад. На нивоу Мачванског округа, постоји 36 лекара (14 специјалиста). Према 2020. години дошло је до повећања броја лекара за 9 извршилаца (33%) (број специјалиста је непромењен, број медицинских сестара повећан за 13 извршиоца (25%). У тиму са доктором ради 1,80 медицинских сестара (Правилник прецизира однос 1:1,5), што говори о одличној обезбеђености медицинским сестрама. Један лекар обезбеђује здравствену заштиту 5.559 лица (Правилник прецизира 6.000 становника) - што говори о довољном броју лекара извршилаца. Најмања оптерећеност лекара је присутна у Дому здравља Шабац (10 пацијената/дан), док је највећа оптерећеност у Дому здравља Лозница (37 пацијента/ дан).

**КОРИШЋЕЊЕ ЗДРАВСТВЕНЕ ЗАШТИТЕ У СЛУЖБИ  
ХИТНЕ МЕДИЦИНСКЕ ПОМОЋИ 2024.ГОДИНЕ**

табела број 72.

Ред. бр.	Општина	Становништво	Лекари укупно	Лекари специјалисти	Виша и средња стручна спрема	Укупно посета код лекара	Укупно посета код осталих мед. радника	Број становника/ 1 лекара	Број мед састара/ 1 лекара	Посете код лекара/ дан
1	Шабац	104.558	19	10	32	38.227	33.207	5.503	1,68	10
2	Лозница	71.354	13	2	22	101.813	71.288	5.489	1,69	37
3	Богатић	24.229	4	2	11	16.748	29.569	6.057	2,75	20
4	<b>Мачвански округ</b>	<b>200.141</b>	<b>36</b>	<b>14</b>	<b>65</b>	<b>156.788</b>	<b>134.064</b>	<b>5.559</b>	<b>1,81</b>	<b>21</b>

**КОРИШЋЕЊЕ ЗДРАВСТВЕНЕ ЗАШТИТЕ У СЛУЖБИ  
ХИТНЕ МЕДИЦИНСКЕ ПОМОЋИ 2020.ГОДИНЕ**

табела број 73.

Ред. бр.	Општина	Становништво	Лекари укупно	Лекари специјалисти	Виша и средња стручна спрема	Укупно посета код лекара	Укупно посета код осталих мед. радника	Број становника/ 1 лекара	Број мед састара/ 1 лекара	Посете код лекара/ дан
1	Шабац	109.340	11	9	23	25.365	38.120	9.940	2,09	11
2	Лозница	73.975	10	2	18	50.610	87.456	7.398	1,80	24
3	Богатић	26.024	6	3	11	11.227	19.153	4.337	1,83	9
4	<b>Мачвански округ</b>	<b>209.339</b>	<b>27</b>	<b>14</b>	<b>52</b>	<b>87.202</b>	<b>144.729</b>	<b>7.753</b>	<b>1,93</b>	<b>15</b>

## 5.2. КОРИШЋЕЊЕ СЕКУНДАРНЕ ЗДРАВСТВЕНЕ ЗАШТИТЕ

**РАД И КОРИШЋЕЊЕ СЕКУНДАРНЕ ЗДРАВСТВЕНЕ ЗАШТИТЕ (СТАЦИОНАРНЕ)  
2024. ГОДИНЕ НА ТЕРИТОРИЈИ МАЧВАНСКОГ ОКРУГА – ПРВИ ДЕО**

табела број 74.

Ред. бр.	Здравствена установа	Медицински радници			Број постела	Капацитет болнице	бо дани	Број исписаних болесника	Бр. постела/ 1.000 становника	Стопа хоспитализације	Просечна дужина лечења	Искористић еност постелног фонда	Пропусна моћ	Бр. болесника / 1 лекара	Бр. болесника / 1 сестру	Број лекара на 100 постела	Број сестара на 100 постела
		Лекари укупно	специјалисти	Виша и средња с.с.													
1.	Општа болница Лозница	150	97	533	461	168.265	79.647	14.974	3,73	121,18	5,32	47,33%	69	154	28	33	116
2.	Специјална болница за рехабилитацију Бања Ковиљача	10	10	58	200	73.000	57.537	2.877	0,67	9,62	20,00	78,82%	18	288	50	5	29
3.	Општа болница Шабац	180	130	636	575	209.875	90.115	15.128	3,28	86,27	5,96	42,94%	61	116	24	31	111
4.	Стационар Љубовија	1	1	14	20	7.300	3.103	566	1,38	39,12	5,48	42,51%	67	566	40	5	70
<b>УКУПНО</b>		<b>341</b>	<b>238</b>	<b>1.241</b>	<b>1.256</b>	<b>458.440</b>	<b>230.402</b>	<b>33.545</b>	<b>4,20</b>	<b>101,79</b>	<b>6,87</b>	<b>50,26%</b>	<b>53</b>	<b>141</b>	<b>27</b>	<b>27</b>	<b>99</b>

Секундарна здравствена заштита се остварује у Општој болници Шабац, Општој болници Лозница, Специјалној болници за рехабилитацију Бања Ковиљача (и стационару при Дому здравља Љубовија).

Постељни фонд броји 1.476 постеља (1.256 постеља према РФЗО уз 220 постеља за самофинансирајуће пацијенте Специјалне болнице за рехабилитацију Бања Ковиљача), чиме је остварена покривеност од 4,71 постеља на 1.000 становника (Република Србија 5,94 постеља/ 1.000 становника).

Секундарну здравствену заштиту становништва Мачванског округа је обезбеђивало 1.582 здравствених радника, од чега 341 лекара (22%) (70% специјалисти) и 1.241 медицинских састара техничара са средњом или вишом стручном спремом (78%).

У компарацији са 2020. годином, присутно је повећање броја лекара за 4 извршиоца (1%) и повећање броја медицинских сестара техничара за 109 извршилаца (10%).

Обезбеђеност здравственим кадром 2024.године на 100 болничких постеља је - 27 лекара, 2020.године – 27 лекара (обезбеђеност је непромењена). Обезбеђеност средњим/ вишим медицинским кадром је 99 медицинске сестре на 100 болничких постеља, 2020. године 90 медицинских сестара (повећање обезбеђености за 9 медицинских сестара- техничара/ 100 болничких постеља). Обезбеђеност лекарама и медицинским сестрама је различита по установама и резултат је разлике у броју и врстама одељења, односно типа услуга које болнице пружају.

Током 2024. године, на окружном нивоу је хоспитализовано 33.545 болесника, који су остварили 230.402 бо дана. Просечна дужина лечења је била 6,87 бо дана. Највећу дужину лечења су имали пацијенти Специјалне болнице за рехабилитацију Бања Ковиљача 20,00 бо дана, најмању дужину лечења Општа болница Лозница 5,32 бо дана. У поређењу са 2020. годином присутно је повећање броја хоспитализованих лица за 11.072 (49%) и 61.737 бо дана (37%). Просечна дужина лечења је смањена за 0,64 бо дана (8%) као последица Covid епидемије.

Просечна искоришћеност постељног фонда на нивоу округа је била 50,26% (препоруча је 70-80% за установе секундарног типа за краткотрајну хоспитализацију). Искоришћеност постељног фонда се кретала у распону 42,51% у Стационару Љубовија, до 78,82% у Специјалној болници за рехабилитацију Бања Ковиљача. Присутно је повећање искоришћености постељног фонда према 2020. години за 13,47%.

Пропусна моћ на нивоу округа је 53 пацијената (максимум од 69 пацијента бележи Општа болница Лозница, минимум - Специјална болница за рехабилитацију Бања Ковиљача од 18 пацијента). У компарацији са 2020. годином, пропусна моћ је повећана за 4 пацијената.

**РАД И КОРИШЋЕЊЕ СЕКУНДАРНЕ ЗДРАВСТВЕНЕ ЗАШТИТЕ (СТАЦИОНАРНЕ)  
2020. ГОДИНЕ НА ТЕРИТОРИЈИ МАЧВАНСКОГ ОКРУГА – ПРВИ ДЕО**

табела број 75.

Ред. бр.	Здравствена установа	Медицински радници			Број постела	Капацитет болнице	бо дани	Број исписаних болесника	Бр. постела/ 1.000 становника	Стопа хоспитализације	Просечна дужина лечења	Искористић еност постелног фонда	Пропусна моћ	Бр. болесника / 1 лекара	Бр. болесника / 1 сестру	Број лекара на 100 постела	Број сестара на 100 постела
		Лекари	Виша и средња с.с.	укупно													
1.	Општа болница Лозница	143	102	448	461	168.265	52.497	8.320	3,73	67,33	6,31	31,20%	58	82	19	31	97
2.	Специјална болница за рехабилитацију Бања Ковиљача	9	9	58	200	73.000	39.006	3.599	0,67	12,04	10,84	53,43%	34	400	62	5	29
3.	Општа болница Шабац	183	141	617	575	209.875	74.813	10.100	3,28	57,60	7,41	35,65%	49	72	16	32	107
4.	Стационар Љубовија	2	1	9	20	7.300	2.349	454	1,38	31,38	5,17	32,18%	71	454	50	10	45
<b>У К У П Н О</b>		<b>337</b>	<b>253</b>	<b>1.132</b>	<b>1.256</b>	<b>458.440</b>	<b>168.665</b>	<b>22.473</b>	<b>4,20</b>	<b>68,19</b>	<b>7,51</b>	<b>36,79%</b>	<b>49</b>	<b>89</b>	<b>20</b>	<b>27</b>	<b>90</b>

НАПОМЕНА: ЗЈЗ Шабац не располаже податком о укупном броју специјалистичких прегледа и укупном броју услуга медицинских сестара СБ Бања Ковиљача од 2016. године, због промене у начину извештавања од 2016. године (не постоје подаци за самофинансирајуће пацијенте)

На нивоу округа реализовано је 585.448 специјалистичких прегледа (2.460 прегледа/ 1 специјалисти годишње). Према 2020.години, дошло је до увећања броја специјалистичких прегледа за 223.503 прегледа (оптерећеност лекара специјалиста је увећана за 1.029 прегледа по лекару специјалисти годишње).\*

**РАД И КОРИШЋЕЊЕ СЕКУНДАРНЕ ЗДРАВСТВЕНЕ ЗАШТИТЕ (СТАЦИОНАРНЕ)  
2024. ГОДИНЕ НА ТЕРИТОРИЈИ МАЧВАНСКОГ ОКРУГА- ДРУГИ ДЕО**

табела број 76.

Ред. бр.	Здравствена установа	Медицински радници			Број специјалистичких прегледа	Број операција	Број порођаја	Број спец. прегледа/ 1 лекару
		Лекари		Виша и средња с.с.				
		укупно	специјалисти					
1	Општа болница Лозница	150	97	533	325.672	7.427	959	3.357
2	Специјална болница за рехабилитацију Бања Ковиљача	10	10	58	4.779			478
3	Општа болница Шабац	180	130	636	253.796	3.898	951	1.952
4	Стационар Љубовија	1	1	14	1.201		3	1.201
<b>У К У П Н О</b>		<b>341</b>	<b>238</b>	<b>1.241</b>	<b>585.448</b>	<b>11.325</b>	<b>1.913</b>	<b>2.460</b>

Реализовано је 11.325 операција укупно, што је увећање за 1.432 операција (увећање 14,5% према 2020. години).

Остварено је 1.913 порођаја, што је умањење за 51 порођаја (2,6%) према 2020. години.

\* специјалистички прегледи за самофинансирајуће пацијенте Специјалне болнице Бања Ковиљача недостају, због промене у начину извештавања од 2016.године.

**РАД И КОРИШЋЕЊЕ СЕКУНДАРНЕ ЗДРАВСТВЕНЕ ЗАШТИТЕ (СТАЦИОНАРНЕ И СПЕЦИЈАЛИСТИЧКО - КОНСУЛТАТИВНЕ) 2020. ГОДИНЕ НА ТЕРИТОРИЈИ МАЧВАНСКОГ ОКРУГА – ДРУГИ ДЕО**

табела број 77.

Ред. бр.	Здравствена установа	Медицински радници			Број специјалистичких прегледа	Број операција	Број порођаја	Број спец. прегледа/ 1 лекару
		Лекари		Виша и средња с.с.				
		укупно	специјалисти					
1	Општа болница Лозница	143	102	448	215.577	7.616	972	2.114
2	Специјална болница за рехабилитацију Бања Ковиљача	9	9	58	4.044			449
3	Општа болница Шабац	183	141	617	140.796	2.277	979	999
4	Стационар Љубовија	2	1	9	1.528		13	1.528
<b>УКУПНО</b>		<b>337</b>	<b>253</b>	<b>1.132</b>	<b>361.945</b>	<b>9.893</b>	<b>1.964</b>	<b>1.431</b>